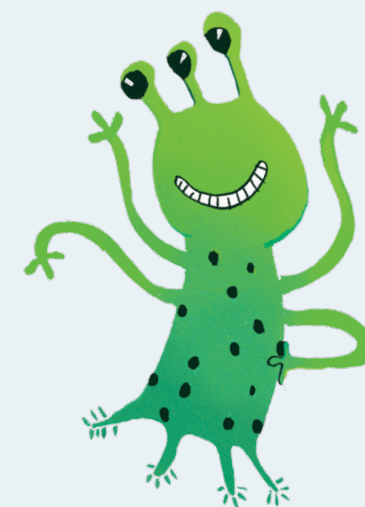


Obsah

KONTAKT S RIZIKOVÝMI PŘEDMĚTY: NEZNÁMÝ OBSAH LAHVÍ	2
KONTAKT S RIZIKOVÝMI PŘEDMĚTY: KRABICE S LÉKY	4
KONTAKT S RIZIKOVÝMI PŘEDMĚTY: CHEMIKÁLIE V DOMÁCNOSTI, DÍLNĚ NEBO NA CHATĚ	6
KONTAKT S RIZIKOVÝMI PŘEDMĚTY: SBÍRÁNÍ PLODŮ V PŘÍRODĚ	8
KONTAKT S RIZIKOVÝMI PŘEDMĚTY: MALÉ PŘEDMĚTY	10
KONTAKT SE ZVÍŘATY: BODAVÝ HMYZ A JEDOVATÁ ZVÍŘATA	12
KONTAKT SE ZVÍŘATY: KONTAKT SE PSY	14
KONTAKT S RIZIKOVÝMI OSOBAMI: POZOROVÁNÍ CIZÍM MUŽEM, NABÍDKA SLADKOSTÍ	16
KONTAKT S RIZIKOVÝMI OSOBAMI: LÁKÁNÍ DO AUTA / ÚNOS	18
KONTAKT S RIZIKOVÝMI OSOBAMI: OSOBY ZJIŠŤUJÍCÍ OSOBNÍ ÚDAJE OD DĚTÍ	20
PSYCHOHYGIENA PŘI POUŽÍVÁNÍ ELEKTRONIKY: TABLET – HRY A INTERNET	22
RIZIKOVÉ CHOVÁNÍ V KYBERPROSTORU: SDÍLENÍ FOTOGRAFIÍ A VIDEÍ	24
ODPOVĚDNOST DOSPĚLÉHO A ODPOVĚDNOST DÍTĚTE V RIZIKOVÝCH SITUACÍCH	26
RIZIKOVÉ CHOVÁNÍ CYKLISTY: OHROŽENÍ SEBE	28
RIZIKOVÉ CHOVÁNÍ CYKLISTY: OHROŽENÍ OSTATNÍCH	30
OCHRANNÉ PRVKY PŘI SPORTECH: KOLO, KOLOBĚŽKA A DALŠÍ	32
OCHRANNÉ PRVKY PŘI SPORTECH: VODNÍ SPORTY	34
OCHRANNÉ PRVKY PŘI SPORTECH: ZIMNÍ SPORTY	36
OCHRANNÉ PRVKY PŘI SPORTECH: ŠERM	38
RIZIKOVÉ SITUACE V DOMÁCÍM PROSTŘEDÍ: OTEVŘENÝ OHEŇ V DOMÁCNOSTI	40
RIZIKOVÉ SITUACE V DOMÁCÍM PROSTŘEDÍ: RIZIKO PÁDU	42
RIZIKOVÉ SITUACE V DOMÁCÍM PROSTŘEDÍ: RIZIKO OPAŘENÍ A POPÁLENÍ	44



KONTAKT S RIZIKOVÝMI PŘEDMĚTY

1) PROČ JE SITUACE NA OBRÁZKU RIZIKOVÁ?

2) JAK MÁME V TÉTO SITUACI REAGOVAT?



*To je zajímavá hračka,
takové u nás nemáme.
Nebo to není na hraní?*



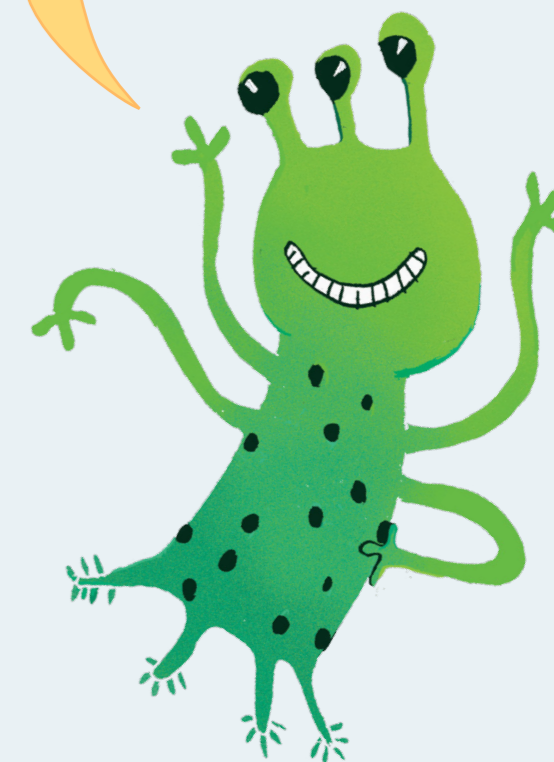
1) PROČ JE SITUACE NA OBRÁZKU RIZIKOVÁ?

- Na obrázku si dívka hraje na hřišti v písku. Blízko ní jsou střepy rozbitých lahví a lahve, které jsou naplněny něčím neznámým.
- Venku na hřišti nebo v parku v křoví můžeme najít pohozené lahve, které mohou být velmi nebezpečné. Lahve ze skla mohou být rozbité, takže se o ně můžeme pořezat.
- Uvnitř může být něco nebezpečného. Plechovky od piva nebo limonád, které se také venku často povalují, lákají vosy nebo jiný hmyz.

2) JAK MÁME V TÉTO SITUACI REAGOVAT?

- Pokud najdeme lahev, plechovku nebo jinou nádobu, nikdy je neotevíráme a nezkoumáme, co je uvnitř. Nehrajeme si s nimi a nekopeme do nich.
- Nikdy neochutnáváme to, co je uvnitř neznámé lahve. Ani ji nevyléváme. Dáváme si pozor, aby nám nestříkla do očí nebo obličeje. Raději na ni vůbec nesaháme.
- Když něco takového najdeme na hřišti, zavoláme někoho dospělého, třeba rodiče, nebo paní učitelku. Oni tento nebezpečný odpad uklidí.

*Víte, že do plastových a skleněných lahví
lidé dávají čisticí prostředky nebo i jedovaté látky?
Třeba proto, že je potřebují doma uložit.
Často je pak vyhodí do odpadu.*



KONTAKT S RIZIKOVÝMI PŘEDMĚTY

1) PROČ JE SITUACE NA OBRÁZKU RIZIKOVÁ?

2) JAK MÁME V TÉTO SITUACI REAGOVAT?



Poznáš lentilku od Ibuprofenu?
Já tedy ne – a proto nejím nic,
co najdu někde ležet.



1) PROČ JE SITUACE NA OBRÁZKU RIZIKOVÁ?

- Na obrázku je dívka, která otevřela domácí lékárničku. V rukou drží obinadlo a krabičku s léky.
- Léky, které doporučí lékař, dokážou zachránit lidský život a pomoci, když nás něco bolí. Léky, které se užívají nesprávně, mohou být pro člověka opravdu nebezpečné.
- Některé léky vypadají jako lentilky a malý sourozenec by si je mohl snadno splést. Dětem proto léky do rukou nepatří. Pokud by je dítě snědlo, mohlo by se mu něco vážného stát.
- Každý lék pomáhá při léčbě jiné nemoci. Lékař nebo lékárník rodičům vysvětlí, jak léky správně užívat.
- Děti si samy žádné léky brát nemohou! Léky mohou být nebezpečné nebo i jedovaté. Třeba jen jedna tableta nebo lžička léku nám může vážně ublížit. I lék, který někomu pomáhá, může být pro druhého nebezpečný (riziko alergií, prošlé léky).

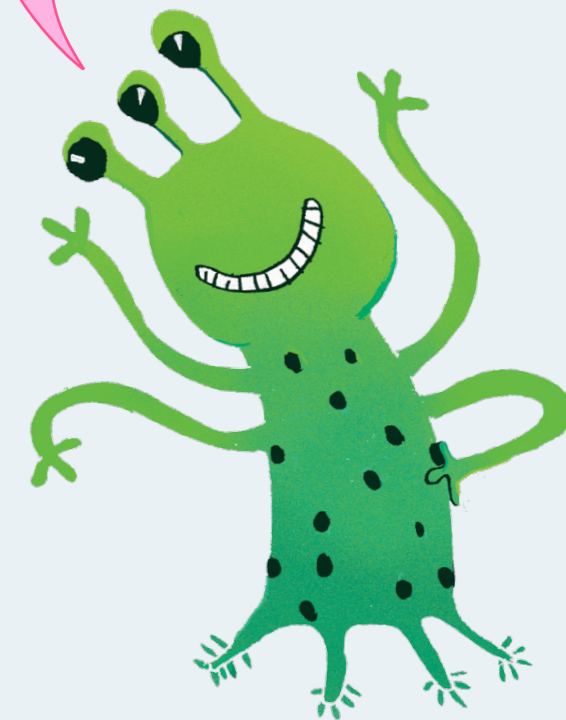


2) JAK MÁME V TÉTO SITUACI REAGOVAT?

Pokud najdeme na zemi nebo někde jinde tabletku nebo lahvičku s lékem, potřebujeme dodržovat tato pravidla:

- nesaháme na ni,
- nezkoumáme, co je uvnitř tablety, krabičky nebo lahvičky,
- nikdy nic neochutnáváme,
- vždy zavoláme dospělého.

Víte, že v největším nebezpečí jsou miminka
a malé děti? Vše vytahují a strkají do pusy.
Můžeš jim zachránit život, když pomůžeš včas.



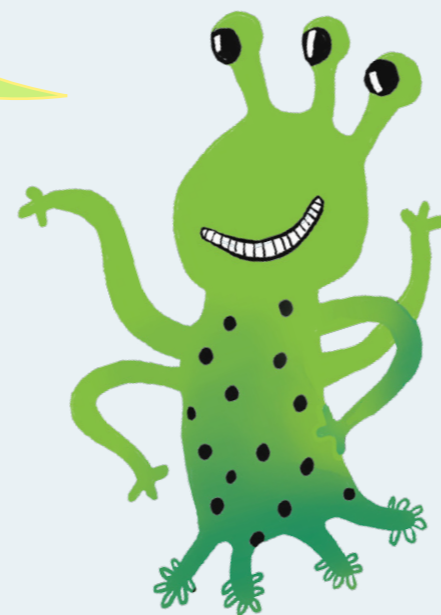
KONTAKT S RIZIKOVÝMI PŘEDMĚTY

1) PROČ JE SITUACE NA OBRÁZKU RIZIKOVÁ?

2) JAK MÁME V TÉTO SITUACI REAGOVAT?



Tyhle značky vypadají, že je na ně potřeba dát pozor. Co myslíte?



1) PROČ JE SITUACE NA OBRÁZKU RIZIKOVÁ?

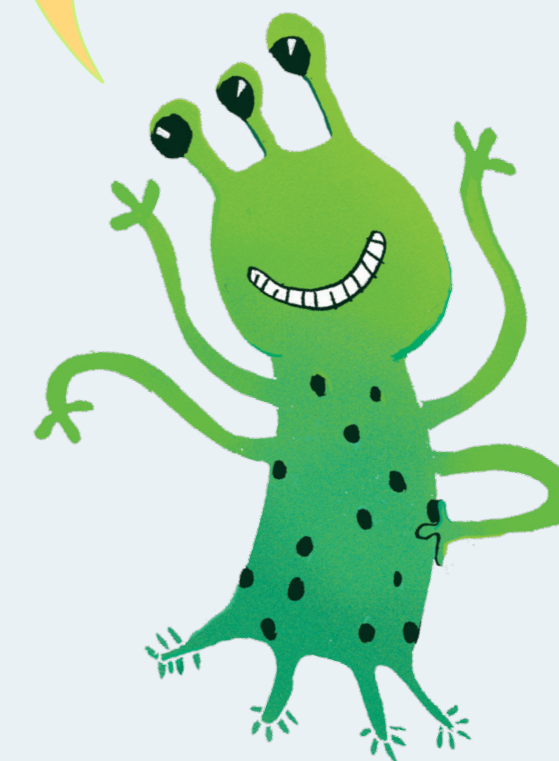
- Na obrázku je dívka, která otevřela polici pod dřezem. Rodiče tam mají uloženy lahve s čisticími prostředky. Pokud by si je dívka kápla na kůži, olízla, spolkla, vdechla nebo by jí stříkly do očí, mohla by se velmi vážně zranit nebo dokonce otrávit. Čisticí prostředky bývají nebezpečné, i když to na pohled nemusí být vidět.
- Lahve s jedovatými látkami mívají speciální víčka, která děti nedokážou otevřít. Na tuto ochranu však nelze spoléhat. Na lahvích s nebezpečným obsahem bývají výstražné značky (jako je riziko poškození kůže, riziko požáru, riziko výbuchu, riziko otravy apod.).

2) JAK MÁME V TÉTO SITUACI REAGOVAT?

- Pokud najdeme věci, na kterých jsou tyto výstražné značky, nikdy na ně nesmíme sahat ani si s nimi hrát.
- Platí zde pravidla:
 - o nesaháme na ně,
 - o nezkoumáme ani neochutnáváme, co je uvnitř krabičky nebo lahvičky.



Čisticí prostředky a nebezpečné látky by měly být uloženy tak, aby k nim děti neměly přístup. Každý z vás může ochránit sebe a své malé kamarády nebo sourozence. Díky za pomoc!



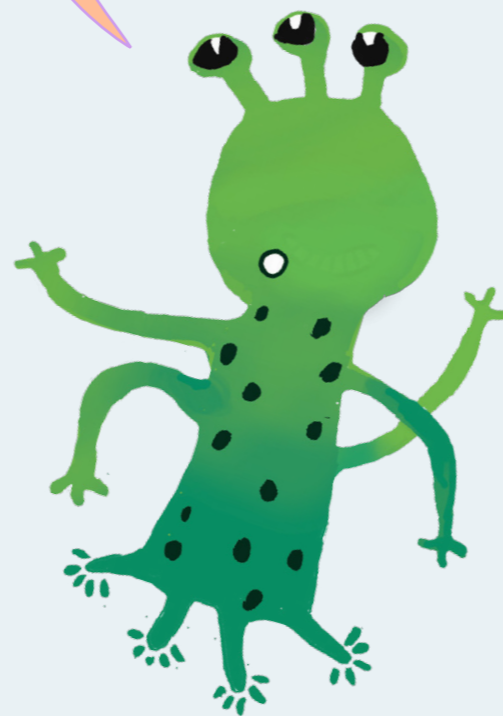
KONTAKT S RIZIKOVÝMI PŘEDMĚTY

1) PROČ JE SITUACE NA OBRÁZKU RIZIKOVÁ?

2) JAK MÁME V TÉTO SITUACI REAGOVAT?



Když jíme houby, nikdy je nezapíjíme mlékem – bolelo by nás pak břicho!



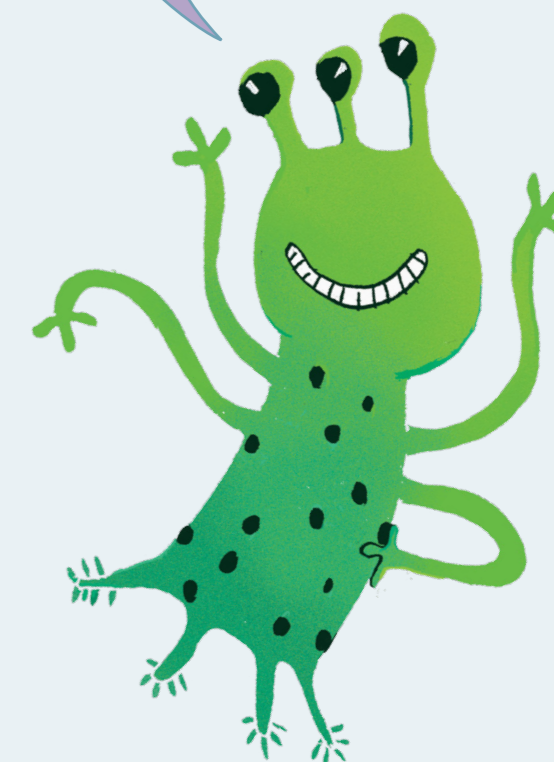
1) PROČ JE SITUACE NA OBRÁZKU RIZIKOVÁ?

- Na obrázku jsou děti, které sbírají a ochutnávají plody z keře, který neznají.
- Stejně jako sbírání hub, tak i sbírání plodin v přírodě může být riziko pro naše zdraví.
- Pokud nevíme zcela jistě, co jsme našli, nesmíme to jíst. Některé bobulky mohou vypadat chutně, ale přitom jsou jedovaté a mohly by nám ublížit.
- Některé jedlé a jedovaté rostliny nebo plody jsou si velmi podobné. Ani dospělí si často nejsou jisti, zda to, co našli, můžou jíst.

2) JAK MÁME V TÉTO SITUACI REAGOVAT?

- Pokud nalezneme ve volné přírodě nějakou plodinu, měli bychom se poradit s dospělým, zda je jedlá. Když si nejsme opravdu jistí, nebudeme ji raději sbírat ani jíst.
- Plodiny nasbírané v přírodě vždy pořádně omyjeme.

Rostliny a plody ve městech a blízko silnic raději nesbíráme, mohou být špinavé od aut nebo odpadní vody. V přírodě zase mohou být znečištěné od zvířat (výkaly).



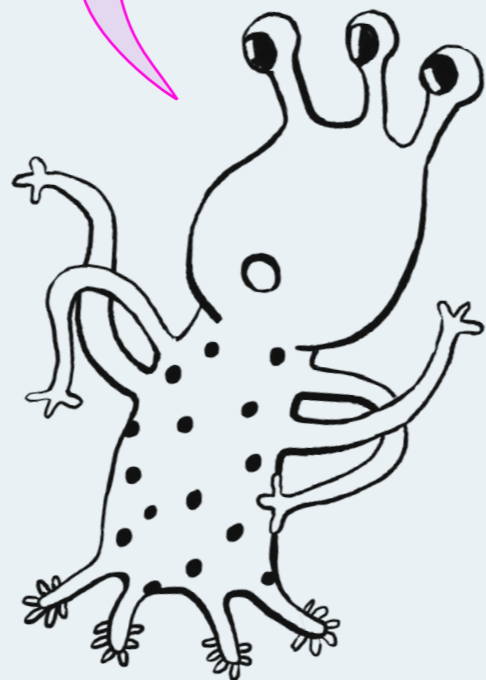
KONTAKT S RIZIKOVÝMI PŘEDMĚTY

1) PROČ JE SITUACE NA OBRÁZKU RIZIKOVÁ?

2) JAK MÁME V TÉTO SITUACI REAGOVAT?



Ještěže nemám nos a uši – aspoň mě nenapadne si do nich něco strkat, jak to dělají malé děti a miminka.



1) PROČ JE SITUACE NA OBRÁZKU RIZIKOVÁ?

- Na obrázku vidíme na dece ležet miminko. Blízko něj jsou na podlaze korálky.
- Děti si často a rády hrají s malými věcmi, jako jsou korálky, kostky od stavebnic (např. Lego), malé součástky, mince nebo luštěniny. Dokonce je někdy chtějí dávat do pusy, nosu, popřípadě do ucha. Může se také stát, že dítě takovou věc i omylem vdechne. Taková situace je pro miminko velmi nebezpečná a pro jeho záchranu je nutné co nejdříve přivolat lékaře. Ten musí předměty z nosu, úst nebo uší opatrně odstranit.
- Velmi nebezpečné jsou magnety nebo malé baterie, které dítě může spolknout.
- Po malých korálcích a dílcích stavebnice, které jsou rozkutálené po zemi, by také mohl někdo uklouznout.

2) JAK MÁME V TÉTO SITUACI REAGOVAT?

- Pokud najdeme na zemi malé předměty, vrátíme je tam, kam patří. Případně je sesbíráme do misky a předáme dospělým.
- Jestliže máte doma miminko nebo batole, je potřeba hlídat, aby se k takovým věcem nedostalo při lezení a pohybu po domácnosti. Všechny malé a nebezpečné předměty mají být uzavřené ve skříni nebo položeny tak vysoko, aby si je malé dítě nemohlo samo vzít.

Víte, že dítě, které spolkne baterii, může dokonce umřít?



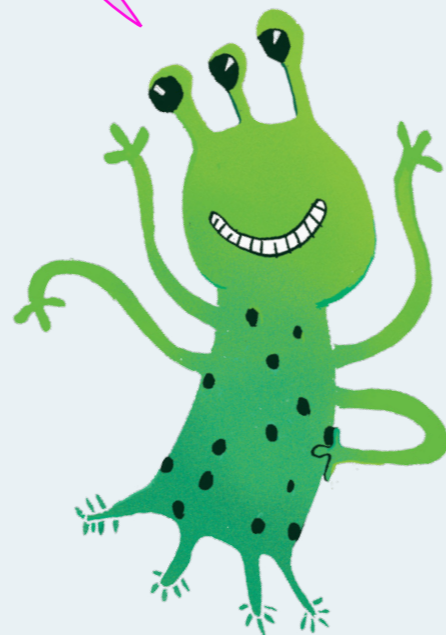
KONTAKT SE ZVÍŘATY

1) PROČ JE SITUACE NA OBRÁZKU RIZIKOVÁ?

2) JAK MÁME V TÉTO SITUACI REAGOVAT?



Že by něco tak malého mohlo být pro člověka nebezpečné?



1) PROČ JE SITUACE NA OBRÁZKU RIZIKOVÁ?

- Na prvním obrázku je dívka, která v ruce drží meloun a na něm sedí vosa. Na druhém obrázku jsou dívky, které lezou po skále, kde se na sluníčku vyhřívá zmije.
- Zvířata žijící ve volné přírodě jsou užitečná a zajímavá, ale mohou nás také zranit. Od vos po hady nebo divoká prasata. I když si myslíme, že zvíře známe nebo že vypadá bezpečně, nemusí to tak být. Pokud mají zvířata strach nebo se polekají, chovají se nevyzpytatelně a mohou zaútočit.

V České republice žijí ve volné přírodě například tato jedovatá zvířata:

- Zmije obecná
 - Sršeň obecná
 - Stepník moravský
 - Májka obecná
 - Mravenec lesní
 - Puchýřník lékařský
 - Ropucha obecná
 - Mlok skvrnitý
- Na bodavý hmyz (včely, vosy, sršni) si musíme dávat pozor. Vosy bývají v létě velmi dotěrné a jen obtížně se jich dá zbavit. Láká je sladké, například ovoce, zmrzlina a jiné dobroty. Při jídle venku proto potřebujeme být opatrní, pokud kolem nás vosy krouží, sedí na našem jídle nebo nám spadla do pití. Snadno totiž může dojít k situaci, že ji sníme nebo vypijeme. Pokud nás pak vosy bodne, hrozí nám udušení.
 - Opatrní jsme také při chůzi naboso po trávníku, abychom nešlápli na bodavý hmyz. Včelí bodnutí může být pro děti s alergií i smrtelné! Také bodnutí sršněm, kousnutí čmelákem nebo mravencem je bolestivé, ale většinou neohroží náš život.
 - Zmije obecná je jediným jedovatým hadem v České republice. Její uštknutí může u dítěte nebo alergického člověka způsobit smrt.

2) JAK MÁME V TÉTO SITUACI REAGOVAT?

- Bodavý hmyz – včely, vosy a sršně – neodháníme mácháním rukou.
- Při jízdě na kole máme ochranné brýle. Díry v cyklistické přilbě mají být chráněny síťovinou, aby nám do vlasů nemohl vletět hmyz a bodnout nás.
- Pokud najdeme v přírodě včelí, vosí nebo sršní hnízdo, vždy se mu raději velkým obloukem vyhneme – i v případě, když vypadá, že je opuštěné a žádný hmyz v něm už nežije. Nikdy na hnízda nesaháme ani do nich netlučeme klackem. Vosy se mohou v mžiku vyrojit a pobodat nás. Včelstva fungují jako jedna velká rodina a jednotlivé včely se dokážou vzájemně dorozumívat. Proto i jedna včela může spustit poplach, pokud cítí ohrožení.
- Zmije se zdržuje na prosluněných stráních, na kamenech a skalách. Pokud na zmiji narazíme, je velmi důležité zachovat klid, hada nijak nedráždit a co nejdříve odejít.

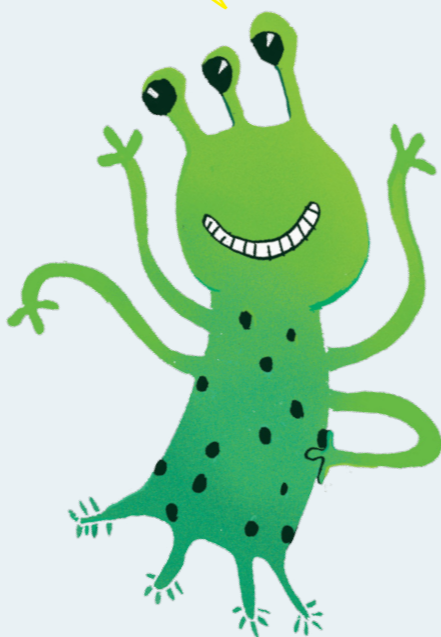
KONTAKT SE ZVÍŘATY

1) PROČ JE SITUACE NA OBRÁZKU RIZIKOVÁ?

2) JAK MÁME V TÉTO SITUACI REAGOVAT?



Milý pejsek?
Tehle na to nevypadá...



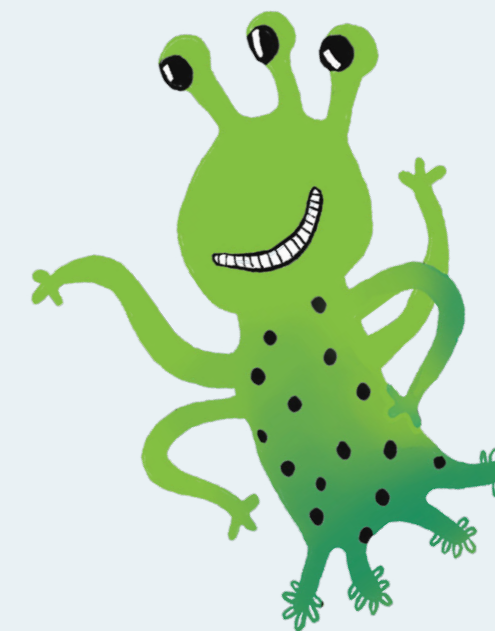
1) PROČ JE SITUACE NA OBRÁZKU RIZIKOVÁ?

- Na obrázku je dívka, která utíká před psem. Pes honí dívku nejspíš proto, že si chce hrát. Dívka se ho ale bojí a chce mu utéct. Pes nemá náhubek a v blízkosti není jeho majitel. Navíc na dětské hřiště mají psi vstup zakázán.
- Každý pes se chová jinak. Když potkáme cizího psa, měli bychom se chovat klidně. Nevíme, jak bude reagovat. Pokud by se nás pes lekl nebo by se nás bál, mohl by nás kousnout.

2) JAK MÁME V TÉTO SITUACI REAGOVAT?

- Pokud na ulici potkáme psa, který se pohybuje bez doprovodu, měli bychom být opatrní. Na psa nesaháme ani před ním neutíkáme (pokud na nás přímo neútočí). Doporučuje se nedívat se mu do očí, obloukem odejít nebo před psem vycouvat zpátky. Pokud se ke štěkajícímu psu otočíme zády, obvykle to vyhodnotí jako slabost a může na nás zaútočit.
- I malí psi mohou být nebezpeční. Snažíme se proto pohybovat pomalu a klidně, aby se pes necítil od nás ohrožen.
- Cizí psy nehladíme, i kdyby to majitel povolil. Někteří lidé psy trestají rukou. Pes by si mohl myslet, že mu chceme ublížit.
- Nesaháme na psa, který je zraněný nebo vypadá nemocně.

Víte, že skoro polovinu dětí někdy v životě kousl pes?



KONTAKT S RIZIKOVÝMI OSOBAMI



1) PROČ JE SITUACE NA OBRÁZKU RIZIKOVÁ?

2) JAK MÁME V TÉTO SITUACI REAGOVAT?



1) PROČ JE SITUACE NA OBRÁZKU RIZIKOVÁ?

- Na prvním obrázku nabízí cizí pán dětem zákusky a jiná žena bonbony. Na druhém obrázku je chlapec, který si hraje na hřišti. Blízko něj je v křoví schovaný muž s dalekohledem, který chlapce při hře pozoruje.
- Lidé se mohou chovat různě. Ne každý je zlý, ale ne každý to s námi myslí dobře. Na to bychom měli myslet, když nás někdo osloví. Raději mluvíme jen s lidmi, které známe my nebo naši rodiče.
- Kontakt s cizími lidmi může být nebezpečný, protože nevíme, jaké mají úmysly. V naší společnosti žijí i nemocní lidé, kteří nám mohou ublížit. Takoví lidé mohou předstírat, že se s námi chtějí kamarádit, mohou nám lhát a říkat, že se znají s našimi rodiči. To vše dělají jen proto, aby nás přesvědčili a my udělali to, co oni chtějí.
- Od cizích lidí bychom si neměli nic brát, ani hračky, nebo naše oblíbené jídlo. Nikdy nevíme, co přesně nám cizí člověk nabízí, a co do jídla přimíchal. Laskominy by mohly být upraveny tak, aby nám ublížily.

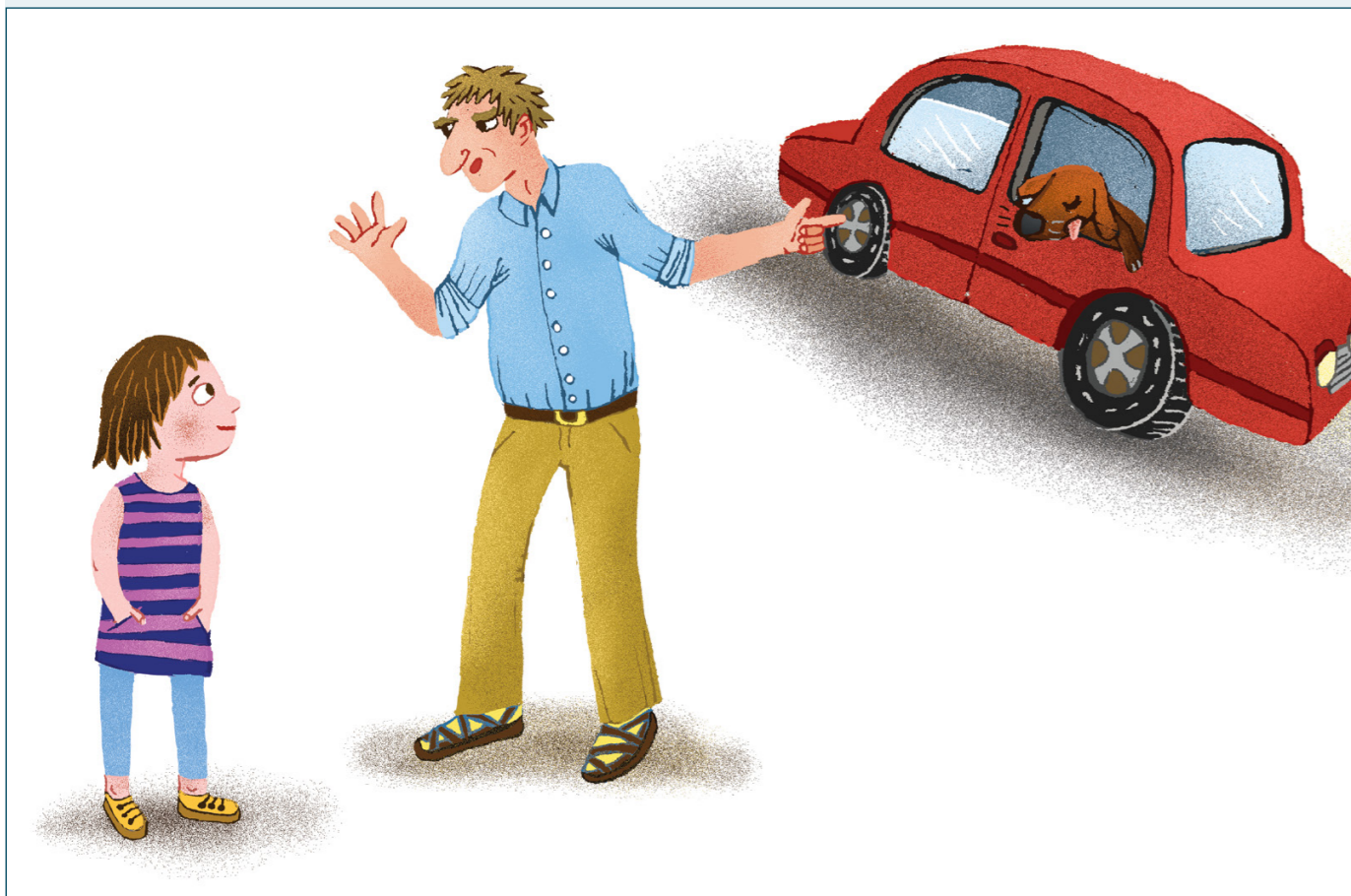
2) JAK MÁME V TÉTO SITUACI REAGOVAT?

- Pokud nás cizí člověk osloví přímo na ulici, neměli bychom vůbec odpovídat. Samotné dítě by se nemělo dávat s cizími lidmi do řeči a ani si od nich nic brát (například sladkosti, bonbony). Slušně odmítneme a řekneme, že takovou věc nejíme nebo že nemáme hlad. Raději rychle odejdeme, nejlépe jdeme tam, kde jsou jiní lidé nebo děti.
- Nechodím sám na místa, kde bych mohl potkat někoho nebezpečného a kde nejsou další lidé:
 - o Nenastupuji sám do výtahu s cizím člověkem; nechodím sám ven za tmy; nechodím sám do odlehlých míst v parku nebo v lese; nevcházím do domu, pokud se mnou chce vejít i někdo, koho neznám.
 - o V takových chvílích jdu raději někam, kde jsou další lidé a odtud zavolám rodičům.

KONTAKT S RIZIKOVÝMI OSOBAMI

1) PROČ JE SITUACE NA OBRÁZKU RIZIKOVÁ?

2) JAK MÁME V TÉTO SITUACI REAGOVAT?



Být hrdinou se v takovém případě nevyplácí.



1) PROČ JE SITUACE NA OBRÁZKU RIZIKOVÁ?

- Na obrázku je muž, který dívku láká do svého auta. V autě má psa a dívka říká, že potřebuje, aby mu pomohla ho dopravit k veterináři. Nevíme, jestli dívka muže zná.
- Nastupovat k cizím lidem do auta nebo si jen povídat s cizím člověkem u jeho auta může být nebezpečné, protože nás takový člověk může vtáhnout do auta a unést.
- Takoví lidé často lákají děti na věci a zvířata, které mají děti rády (hračky, bonbony) nebo komu chtějí pomoci (nemocné zvíře). I když je odmítneme a jdeme sami dál, je možné, že nás bude podezřelá osoba sledovat, bude nám chtít ublížit a pokusí se nás třeba unést.
- Těmto lidem se říká únosci. Často lžou o tom, že je posílá maminka nebo tatínek, strýc nebo teta. Chtějí získat naši důvěru, abychom s nimi šli dobrovolně.

2) JAK MÁME V TÉTO SITUACI REAGOVAT?

- Pokud bychom pokračovali nadále v cestě domů, je možné, že nás bude auto nebo podezřelá osoba následovat a snažit se nás zlákat na dobroty nebo hračky. V tom případě je nutné křičet a volat o pomoc.
- Pokud nás někdo osloví a snaží se nás někam pozvat, je dobré si vymyslet výmluvu – třeba, že je poblíž někdo, koho znám. Můžu říct: „jé, tamhle je můj strejda“ a cizího tím zastrašit. Pokud jsou v blízkosti jiní lidé, můžu křičet a volat o pomoc, a tak únosce vylekat.
- Nejlepší je ale se takovým situacím vyhnout. Venku se raději pohybujeme s někým dospělým.
- Nevěříme cizím lidem.
- Po chodníku chodíme vždy po pravé straně, která je dál od silnice.
- Pokud to jde, nainstalujeme si na mobil nebo chytré hodinky sledování našeho pohybu (sdílíme ho s rodiči) a tlačítko S.O.S. Když se cítíme ohroženi, raději jej zmáčkneme. Být hrdinou se v takovém případě nevyplácí.

KONTAKT S RIZIKOVÝMI OSOBAMI V KYBERPROSTORU

1) PROČ JE SITUACE NA OBRÁZKU RIZIKOVÁ?

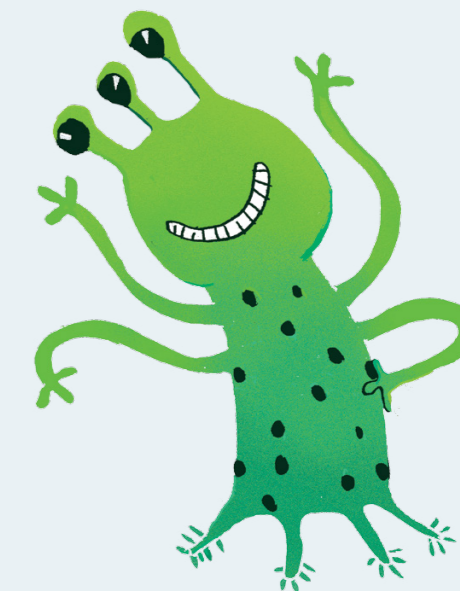
2) JAK MÁME V TÉTO SITUACI REAGOVAT?



Víte o tom, že české děti jsou ze všech dětí v Evropě nejméně připraveny čelit kybernetickému nebezpečí?



Až polovina českých dětí komunikuje online s někým, koho nezná osobně. Pětina dětí se tímto cizím člověkem nechá vylákat na osobní schůzku. Často pak zjistí, že se nejedná o žádného dětského kamaráda, ale o dospělého člověka, co jim chce ublížit.



1) PROČ JE SITUACE NA OBRÁZKU RIZIKOVÁ?

- Na obrázku vpravo je muž, který na sociální síti oslovuje neznámé lidi (v tomto případě muže vlevo). Pod různými záminkami po nich vyžaduje například číslo bankovního účtu, heslo a další údaje, které jsou nutné k tomu, aby z jejich účtu mohl peníze odcizit nebo jinak poškodit jejich počítač.
- Prostředí internetu je celý další svět, který můžeme prozkoumávat. To je lákavé a dobrodružné. Ale i v tomto světě se pohybují lidé, kteří mají zlé úmysly. Někteří se pokoušejí získat důvěrné osobní informace od jiných lidí a děti jsou často jejich obětí. Proto bychom měli být velmi opatrní, komu a co na internetu o sobě říkáme nebo píšeme.
- Náš internetový kamarád ve skutečnosti nemusí být dítě, jak o sobě tvrdí, ale dospělý člověk se zlým úmyslem. Může se ale jednat také o zloděje, který chce třeba vykrást náš byt v době naší rodinné dovolené.

2) JAK MÁME V TÉTO SITUACI REAGOVAT?

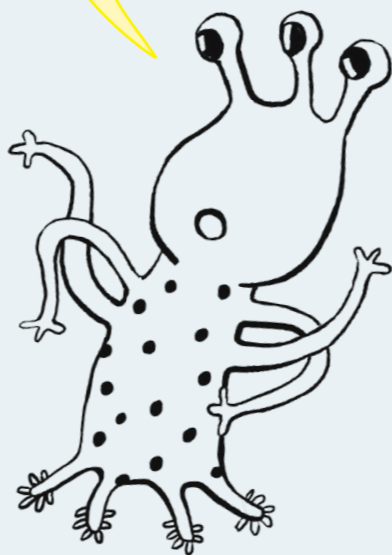
- Pokud bezpečně nevíme, kdo „sedí za obrazovkou na druhé straně“, nikdy nenavazujeme kontakt.
- Na internetu nezveřejňujeme žádné údaje (jméno, bydliště, věk, jména rodičů a sourozenců atd.), ani své fotografie.
- Nikomu neposíláme ani fotografie našeho pokoje nebo našeho bytu.
- Pokud nás někdo na internetu osloví a bude požadovat naše fotky nebo údaje, můžeme si být jistí, že se jedná o člověka se zlými úmysly.
- Když se nám ozve někdo cizí a snaží se budít dojem, že je náš kamarád, kontakt ihned smažeme. Na jeho dotazy nereagujeme a nedáváme mu souhlas k přátelství. Raději se svěříme rodičům a společně třeba zablokujeme jeho e-mail nebo číslo na telefonu.
- To, co se o nás někdo cizí na internetu dozví, může později použít proti nám. Může na nás vyvíjet nátlak, vydírat nás, případně i zesměšnit před ostatními tím, že zveřejní naše fotografie nebo údaje.

PSYCHOHYGIENA PŘI POUŽÍVÁNÍ ELEKTRONIKY

- 1) PROČ JE SITUACE NA OBRÁZKU RIZIKOVÁ?
- 2) JAK MÁME V TÉTO SITUACI REAGOVAT?



Zdá se mi, že tu holčičku něco hodně překvapilo. Co asi?



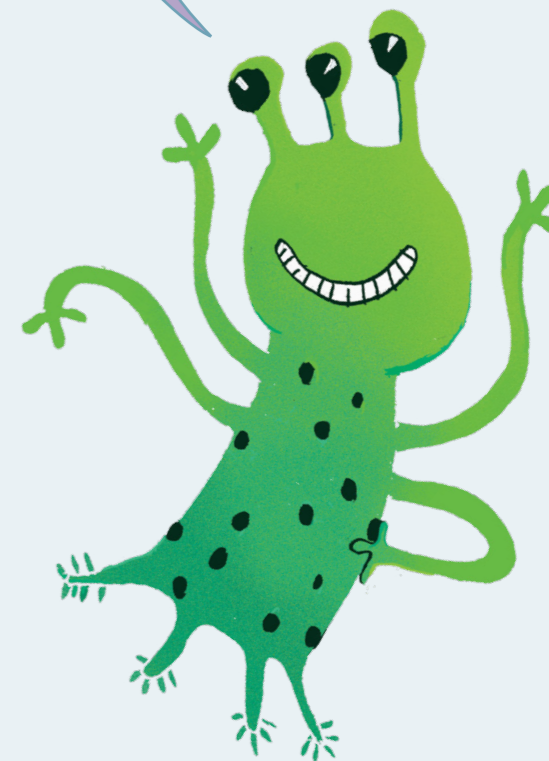
1) PROČ JE SITUACE NA OBRÁZKU RIZIKOVÁ?

- Na obrázku je dívka s tabletem, která sleduje videa na internetu nebo hraje videohry.
- Hraní videoher je u dětí velmi oblíbené – dělat ale jenom to, není dobré. Kromě hraní her bychom měli trávit čas také venku, s kamarády a dělat další věci, které nás baví.
- Když si lidé na hraní her příliš zvyknou, nemohou pak bez mobilu nebo tabletu vydržet. Chtějí pak hrát víc a víc a na své kamarády a ostatní věci nemají čas.

2) JAK MÁME V TÉTO SITUACI REAGOVAT?

- Pokud máme pocit, že bez her a pohádek na mobilu nebo tabletu nemůžeme být, cítíme se bez nich smutně a našťvaně, řekněme to rodičům. Lidem, kteří bez mobilu nebo tabletu nemohou vydržet, může pomoci člověk, kterému se říká psycholog nebo terapeut, aby se závislosti zbavili.
- S maminkou a tatínkem se můžeš domluvit na tom, že mobil nebo tablet budeš používat každý den jen chvíli (třeba 20 minut). A zbytek dne si můžeš užívat cvičení, skotačení nebo hraní s hračkami.

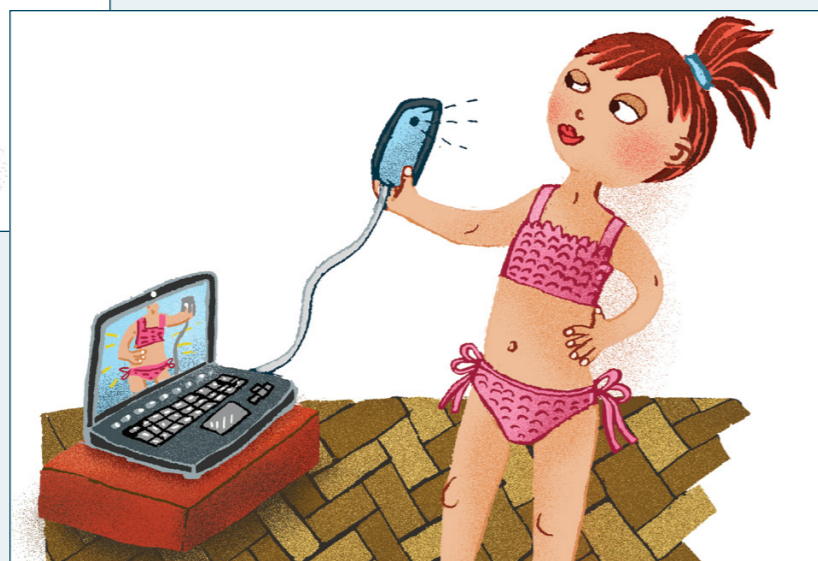
Zkus se zamyslet, jestli by se tvá oblíbená hra na tabletu nebo telefonu dala hrát i ve skutečnosti? Můžeš použít papír, nůžky, pastelky, nebo věci, co najdeš doma.



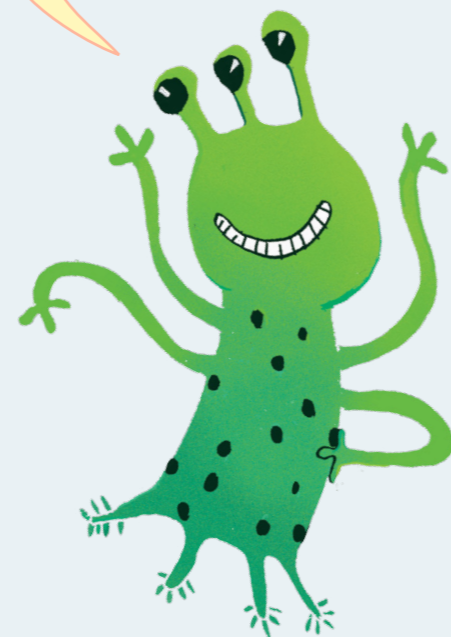
RIZIKOVÉ CHOVÁNÍ V KYBERPROSTORU

1) PROČ JE SITUACE NA OBRÁZKU RIZIKOVÁ?

2) JAK MÁME V TÉTO SITUACI REAGOVAT?



Dokážeš si představit, jak by nějaká fotka nebo video tvého kamaráda zveřejněná na internetu mohla způsobit problém?



1) PROČ JE SITUACE NA OBRÁZKU RIZIKOVÁ?

- Na obrázku vidíme staršího kluka, který pořizuje fotografie mladšího chlapce. Na druhém obrázku je dívka v plavkách, která se fotí a fotografii se asi chystá někomu poslat nebo ji sdílet na sociální síti.
- Zveřejňování fotografií na internetu bychom měli brát vážně.
- Jakmile jednou nějakou fotografii na internetu zveřejníme, už ji nikdy nesmažeme. Díky sdílení se neustále kopíruje a šíří po celém internetu. A to i v případě, kdy si budeme myslet, že nám z našeho profilu na sociální síti zmizela.
- Nevíme, kdo se k této fotografii může dostat a jak ji může použít. Po získání našich fotografií nás pak může někdo cizí vydírat nebo se nás pokusí zsměšnit před ostatními. To bychom si měli uvědomit pokaždé, když chceme někde zveřejnit jakoukoli informaci, fotku nebo video.
- Při používání sociálních sítí musíme pamatovat na to, že ne všichni lidé na druhé straně jednají čestně a mají s námi dobré úmysly.

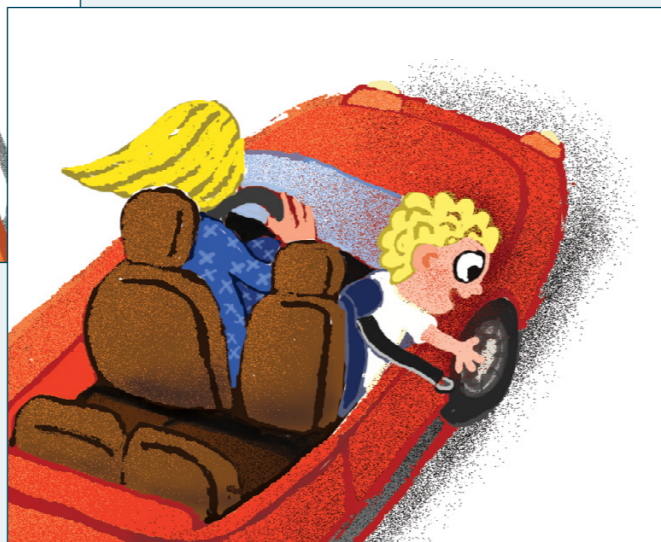
2) JAK MÁME V TÉTO SITUACI REAGOVAT?

- Pokud nás někdo požádá o intimní fotografii, kupříkladu v plavkách nebo zcela bez oblečení, rozhodně takovému požadavku nevyhovíme. Skutečný kamarád by po nás takovou věc nikdy nechtěl.
- Pokud takovou fotku někomu přes internet poskytneme, nikdy nevíme, kdo ji uvidí. Nikdy tedy nezveřejňujeme něco, za co se můžeme později stydět nebo co může poškodit nás nebo jiného člověka. Tedy ani fotografie členů vaší rodiny, kamarádů a známých.

ODPOVĚDNOST DOSPĚLÉHO A ODPOVĚDNOST DÍTĚTE V RIZIKOVÝCH SITUACÍCH

1) PROČ JE SITUACE NA OBRÁZKU RIZIKOVÁ?

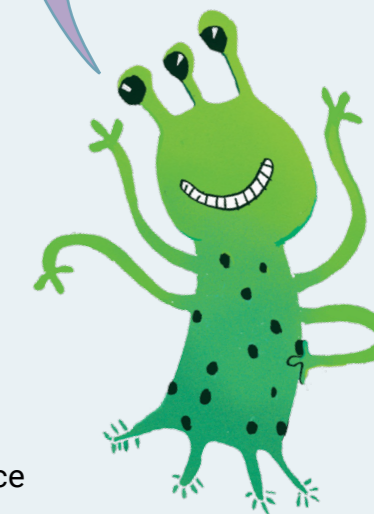
2) JAK MÁME V TÉTO SITUACI REAGOVAT?



Já se musím o sebe postarat úplně sám – nikdo mě nehlídá a žádný manuál na přežití jsem před odletem také na planetě Lagris nedostal...



Víte, že když je někdo alergický, může se u něj projevit opravdu silná reakce na běžné věci, které jiným lidem neškodí? V takovém případě musíme ihned zavolat lékaře.



1) PROČ JE SITUACE NA OBRÁZKU RIZIKOVÁ?

- Matka na lavičce si čte. Nedává pozor na dceru. Ta jí meloun, na kterém sedí vosy. Pokud bude dívka nepozorná, může se soustem melounu sníst i vosu. Vosa by jí mohla bodnout v ústech. Dívka může otéct, dostat alergickou reakci a dusit se.
- Na druhém obrázku je dítě, které se bez doprovodu dospělých prochází nad řekou po lávce bez zábradlí.
- Na třetím obrázku sedí v autě na sedadle spolujezdce malé dítě, které není připoutané. Maminka před jízdou nekontrolovala, zda je dítě připoutané.
- Pokud nás rodič právě nesleduje a vzdálí se i třeba jen na pár metrů, potřebujeme být o to více opatrní a chovat se zodpovědně.
- Učíme se dávat pozor sami na sebe v různých životních situacích: při pohybu na hřišti, ve městě, v dopravě, v přírodě, v kontaktu s jinými lidmi

2) JAK MÁME V TÉTO SITUACI REAGOVAT?

- Sledujeme, zda my nebo někdo jiný neporušuje stanovená pravidla.
- Sledujeme, zda v blízkosti není nějaká osoba, zvíře nebo předmět, který by mohl být rizikem. Chováme se tak, abychom vzniku problému předešli. Například:
 - o Dáváme pozor na vosy nebo jiný hmyz, když venku něco jíme.
 - o Kontrolujeme, zda máme zapnuté bezpečnostní pásy. Pásy zkontrolujeme také u mladšího sourozence v autosedačce. Auto by se nemělo nikdy rozjet, pokud nejsou všichni pasažéři řádně připoutaní.
 - o Pád z výšky a pád do vody je velmi častým důvodem úrazu u malých, ale i starších dětí. Nejlepší je nelézt na vyvýšená místa, odkud se špatně slézá, nebo kde by mohlo dojít k uklouznutí a pádu (například skály, okraje lávek, mostů, budov...) – hlavně pokud s námi není dospělý. Pokud vidíme například malé dítě, které uvízlo ve stromě nebo na jiném rizikovém místě, ihned zavoláme dospělého. Můžeme se mu pokusit pomoci, ale vždy nejdříve dbáme na vlastní bezpečí.
 - o Nikdy neskáče pro topícího se člověka do jezů, rybníků ani řeky. Vždy zavoláme na pomoc dospělého.

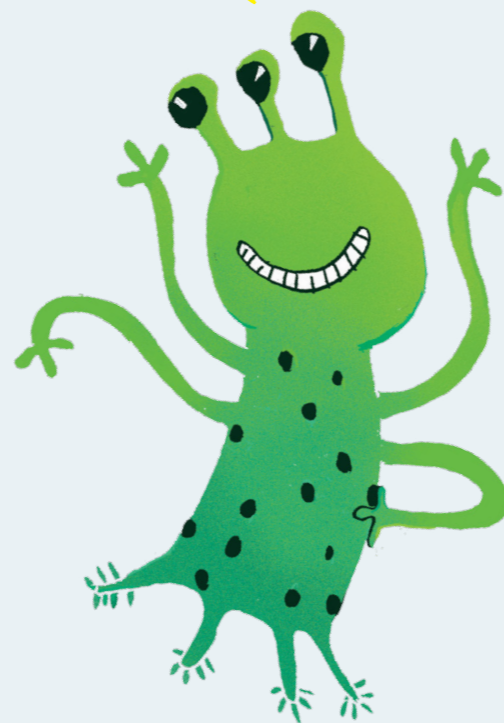
RIZIKOVÉ CHOVÁNÍ CYKLISTY

1) PROČ JE SITUACE NA OBRÁZKU RIZIKOVÁ?

2) JAK MÁME V TÉTO SITUACI REAGOVAT?



Musím vymyslet, kterými rukama budu řídit řídítka – u mě to není tak snadné...



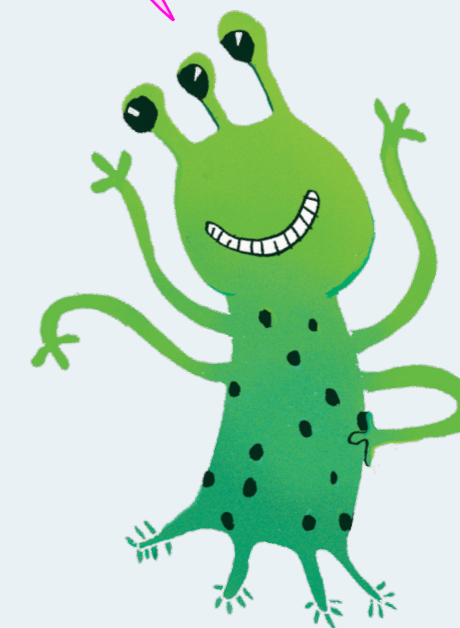
1) PROČ JE SITUACE NA OBRÁZKU RIZIKOVÁ?

- Chlapec nedává při jízdě na kole dostatečný pozor – správně jede po cyklostezce a má ochrannou přilbu a vestu. Ale v jedné ruce má tašku. Kdyby se mu taška dostala do předního kola, mohl by kvůli tomu spadnout. Protože nedrží řídítka oběma rukama, může také ztratit rovnováhu a vjet do silnice pod kola autům.
- Děti každoročně zaviní stovky dopravních nehod většinou jako chodci nebo cyklisté.
- Děti si při jízdě na kole mohou způsobit velká zranění. Jízda bez přilby a chráničů – hlavně po silnici – je pro děti opravdu nebezpečná.

2) JAK MÁME V TÉTO SITUACI REAGOVAT?

- Pokud jedeme na kole, potřebujeme dávat pozor na řízení.
- Při pohybu po silnici jsme velmi opatrní a neustále sledujeme, co se kolem nás děje.
- Při jízdě dodržujeme dopravní značky a předpisy.
- Na kole jezdíme s dobře nasazenou ochrannou přilbou (musíme mít pořádně zapnutý podbradní řemínek) a v oblečení, které je dobře vidět.
- Když převážíme nějaké předměty na kole, například svačinu nebo hračku, dáme věci do batohu na záda nebo je správně připneme na nosič.

Víte, že ochranná přilba vám může zachránit život? Polovina dětí, které měly vážný úraz na kole, jela bez přilby.



RIZIKOVÉ CHOVÁNÍ CYKLISTY

1) PROČ JE SITUACE NA OBRÁZKU RIZIKOVÁ?

2) JAK MÁME V TÉTO SITUACI REAGOVAT?



Co asi znamenají tyto značky?



1) PROČ JE SITUACE NA OBRÁZKU RIZIKOVÁ?

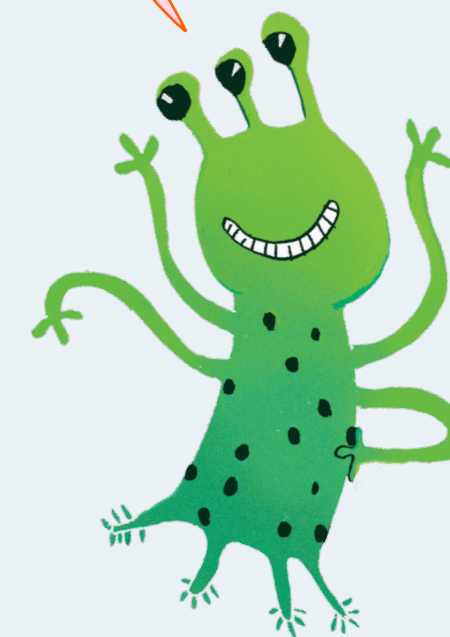
- Na obrázku je cyklista, který jede přes přechod ve chvíli, kdy jsou na přechodu chodci.
- Cyklista na kole měl dát přednost chodcům. Správně měl zastavit před přechodem a pokračovat v jízdě, až když chodci přejdou. Neuvědomil si, že pro něj platí stejná pravidla jako pro auto – má dát přednost chodcům na vyznačeném přechodu pro chodce

2) JAK MÁME V TÉTO SITUACI REAGOVAT?

- Jestliže přecházíme přechod pro chodce a vidíme, že někdo přes něj přejíždí na kole, musíme být opatrní, aby nás nesrazil.
- Pokud chceme přejet přechod pro chodce na kole, musíme vždy z kola sesednout a kolo převést vedle sebe.
- Jedinou výjimku má přejezd pro cyklisty, kdy je jízda na kole přes přejezd povolena. Pokud bychom jeli přes běžný přechod pro chodce na kole, mohli bychom srazit ostatní přecházející chodce, zejména staré lidi, malé děti nebo rodiče s kočárky.



Každý rok způsobí děti na kole mnoho dopravních nehod. Děti, které chodí do školky, by proto měly jezdit na kole v doprovodu rodičů. Samy můžou jezdit jen na místech, kde na ně rodiče dobře vidí – třeba na dopravním hřišti.



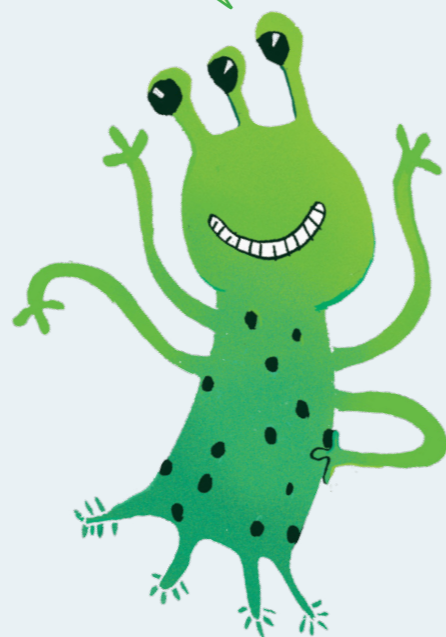
OCHRANNÉ PRVKY PŘI SPORTECH

1) PROČ JE SITUACE NA OBRÁZKU RIZIKOVÁ?

2) JAK MÁME V TÉTO SITUACI REAGOVAT?



Tohle nevypadá tak nebezpečně...
Nebo myslíte, že v něčem dělají
chybu?



1) PROČ JE SITUACE NA OBRÁZKU RIZIKOVÁ?

- Dívka nemá žádné ochranné prvky - ani přilbu ani odrazky - a navíc sjíždí z chodníku do silnice. Mohla by spadnout a vážně si poranit hlavu. Chlapec jede na kole, ale nemá přilbu ani reflexní oblečení.
- Děti mají při jízdě na kole, koloběžce nebo odrážedlech nosit ochranné prvky – přilbu (tu nosit musí), chrániče loktů a kolen a reflexní oblečení. V hlavě je uložen mozek – velmi důležitý orgán pro náš život – i proto je hlava velmi zranitelná. Přilba při pádech na hlavu mozek ochrání.

2) JAK MÁME V TÉTO SITUACI REAGOVAT?

- Děti by bez přilby neměly na kolo ani koloběžku nasednout. Bez ní jim hrozí velké nebezpečí, pokud by došlo k nehodě.



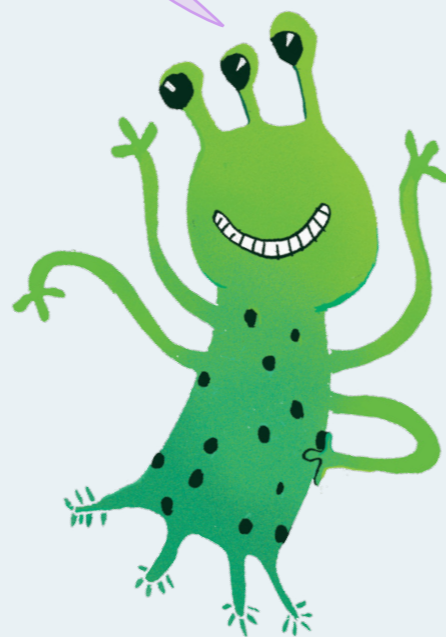
OCHRANNÉ PRVKY PŘI SPORTECH

1) PROČ JE SITUACE NA OBRÁZKU RIZIKOVÁ?

2) JAK MÁME V TÉTO SITUACI REAGOVAT?



Doufám, že ti dva umějí plavat – já ne, takže do kánoe mě nikdo nedostane!



1) PROČ JE SITUACE NA OBRÁZKU RIZIKOVÁ?

- Chlapec a jeho doprovod jedou na lodi, ale nemají ani vestu, ani ochrannou přilbu. Pokud by se převrátili, mohli by se snadno zranit, dokonce by mohl být ohrožen i jejich život.
- Například: Pod vodou se udeří do hlavy o kámen, ztratí vědomí a můžou se utopit.
- Ve vodě si užíváme velkou zábavu, ať už v bazénu, na koupališti nebo v řece. Stačí ale málo a můžeme se utopit.
- Velmi nebezpečný je vodní proud u jezů, který může i silného dospělého člověka stáhnout pod hladinu.
- Při pohybu po břehu můžeme snadno uklouznout a do vody spadnout. Pamatujme, že na utopení postačí i velmi malá hloubka.

2) JAK MÁME V TÉTO SITUACI REAGOVAT?

- Některé řeky mají silný proud, který nás může strhnout. Když si hrajeme ve vodě a blízko ní, měl by hlídat někdo dospělý.
- Když ještě neumíme dobře plavat, rozhodně není ostuda mít vestu, ochranný pás nebo rukávky, protože nám mohou zachránit život.

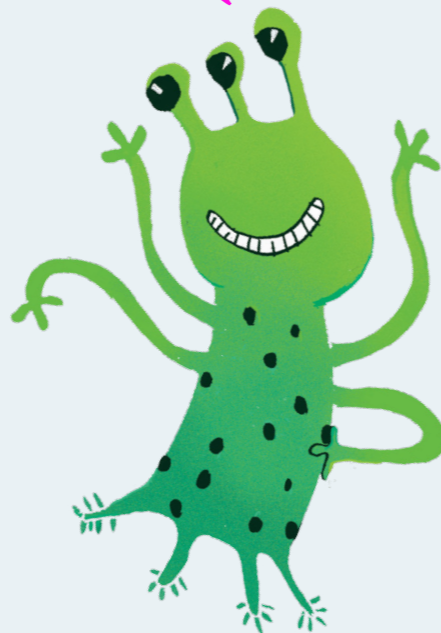
OCHRANNÉ PRVKY PŘI SPORTECH

1) PROČ JE SITUACE NA OBRÁZKU RIZIKOVÁ?

2) JAK MÁME V TÉTO SITUACI REAGOVAT?



A co jít bruslit nebo se klouzat na led na řece? Je to dobrý nápad?



1) PROČ JE SITUACE NA OBRÁZKU RIZIKOVÁ?

- Na obrázcích jsou různí lidé a děti na lyžařské sjezdovce, kteří ohrožují sebe nebo ostatní.
- Pokud se vydáme na lyže, potřebujeme věnovat velkou pozornost bezpečnosti. Na sjezdovce nás mohou ohrozit situace, ve kterých jsou také lidé na obrázku:
 - o Někdo stoupá nahoru po sjezdovce a hrozí srážka s lyžaři.
 - o Někdo jede bez ochranné přilby, brýlí, zádového pásu a dalších ochranných prvků.
 - o Někteří lyžaři jezdí příliš rychle, ačkoli své lyže ještě dobře neovládají – hrozí jejich pád a ohrožení bezpečnosti druhých.
 - o Na sjezdovce jezdíme jen na lyžích nebo snowboardu, ale s boby a jinými zařízeními na sjezdovce být nesmíme – pokud to není speciální sjezdovka pro bobisty.
 - o Pokud právě nelyžujeme, musíme sjezdovku opustit – je chybou si povídat s kamarádem uprostřed sjezdovky – ohrožujeme sebe i ostatní lyžaře.
- Pokud v zimě napadne sníh, je to velká zábava. Můžeme stavět sněhuláky, bobovat, sáňkovat nebo se koulovat.
- Při bobování a sáňkování hrozí, že se boby či sánky rozjedou do velké rychlosti a následný náraz do překážky nebo vymrštění na skokánku může vést k vážnému zranění.
- Když se koulujeme, musíme být opatrní, abychom netrefili sněhovou nebo ledovou koulí někoho do hlavy nebo obličeje.
- Potřebujeme dát pozor i na padající sníh a led ze střech budov.

2) JAK MÁME V TÉTO SITUACI REAGOVAT?

- Pokud se v zimě koulujeme, neměli bychom mířit na hlavu. Nikdy po sobě neházíme kusy ledu!
- Pokud sjíždíme svah na bobech nebo na sáňkách, raději si přibrzdíme a sledujeme své okolí. Při jízdě můžeme totiž nabrat opravdu velkou rychlost a hrozí, že do něčeho narazíme.
- Při sjezdovém lyžování vždy nosíme ochrannou přilbu, vhodné oblečení s reflexními prvky a dodržujeme nařízený způsob jízdy na sjezdovce i na lyžařském vleku.
- Při bruslení vždy používáme ochrannou přilbu. Snadno může dojít ke srážce s jiným bruslařem. Můžeme také narazit do překážky, spadnout a způsobit si velmi bolestivé zranění. Nejvíce si musíme chránit před nárazem hlavu.
- Pokud chceme jít bruslit na rybník, jdeme vždy s dospělým a před bruslením společně zkontrolujeme, jestli je led k bruslení vhodný.

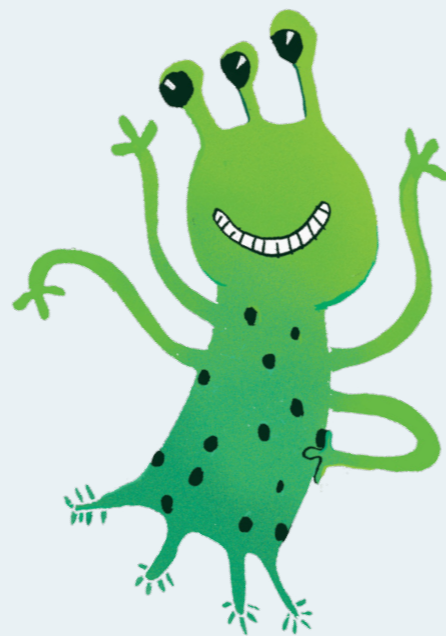
OCHRANNÉ PRVKY PŘI SPORTECH

1) PROČ JE SITUACE NA OBRÁZKU RIZIKOVÁ?

2) JAK MÁME V TÉTO SITUACI REAGOVAT?



Kamarádi, možná je lepší vymyslet úplně jinou hru, abychom neohrozili sebe ani druhého – co myslíte?



1) PROČ JE SITUACE NA OBRÁZKU RIZIKOVÁ?

- Na obrázku jsou dva chlapci, kteří šermují ostrými klacky.
- Chlapci na obrázku spolu sice šermují v dobrém, ale nebezpečně blízko u obličeje. Při silném úderu si mohou navzájem ublížit a zranit se na ruku nebo na hlavě. Pokud se udeří do oka, mohlo by to způsobit trvalé poškození zraku.
- Každý z nás viděl filmy anebo četl o udatných rytířích, a proto si i děti rády na rytíře hrají. Potřebujeme však dbát na naši bezpečnost, nešermovat v blízkosti očí a dávat pozor i na ostatní části těla.

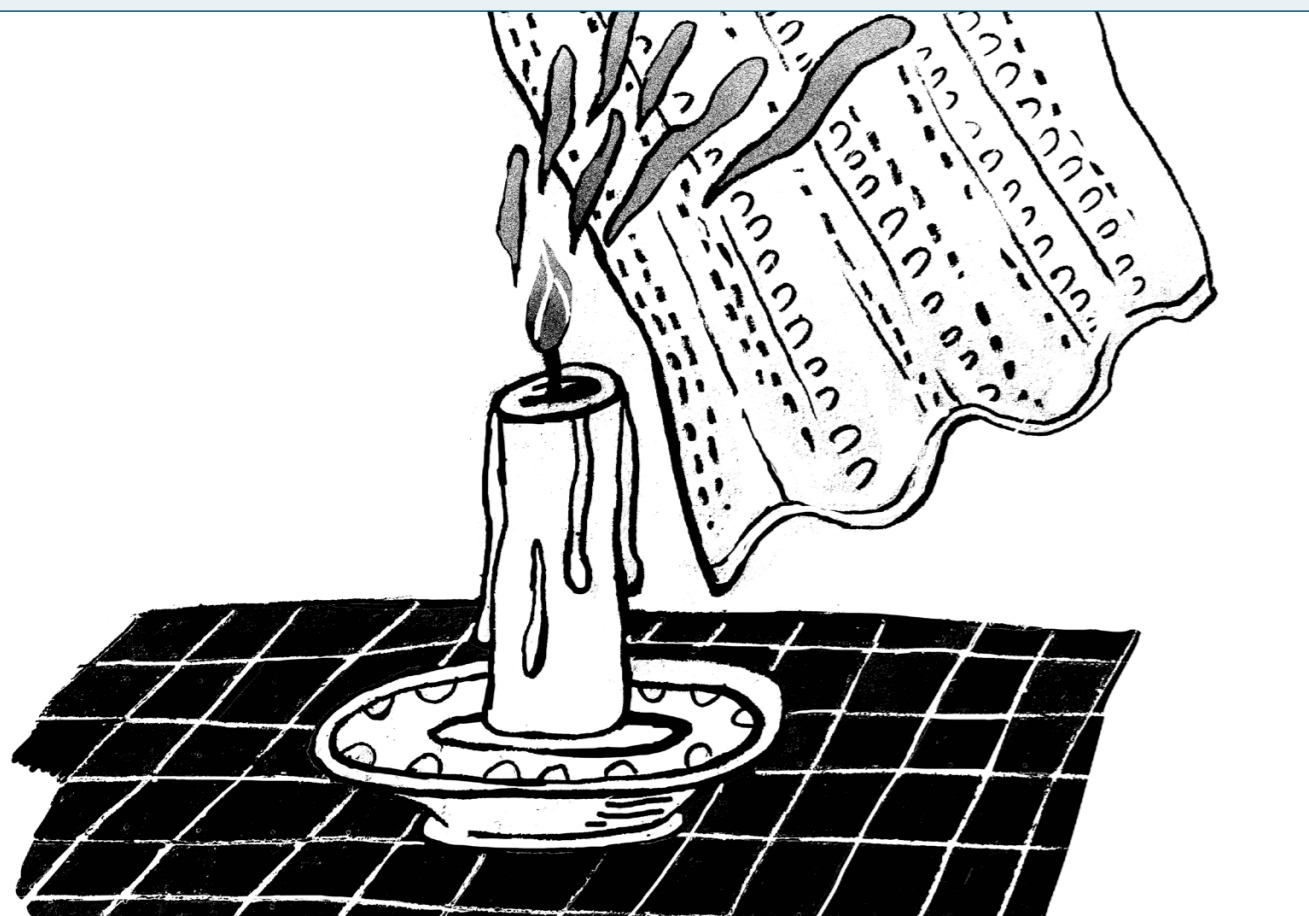
2) JAK MÁME V TÉTO SITUACI REAGOVAT?

- I když se ponoříme do hry, potřebujeme stále myslet na to, že je to jen hra, při které chceme být opatrní. Náš protivník je naším kamarádem a nechceme ho zranit. Naše „výhra“, kdy kamaráda udeříme do hlavy nebo ho bolestivě píchne, ho může poznamenat na celý život.
- Při hře si stanovíme pravidla a dodržujeme je.

RIZIKOVÉ SITUACE V DOMÁCÍM PROSTŘEDÍ

1) PROČ JE SITUACE NA OBRÁZKU RIZIKOVÁ?

2) JAK MÁME V TÉTO SITUACI REAGOVAT?



Červená se line záře – to je
skvělá píseň k táboráku.
Ale v téhle situaci asi nic moc???



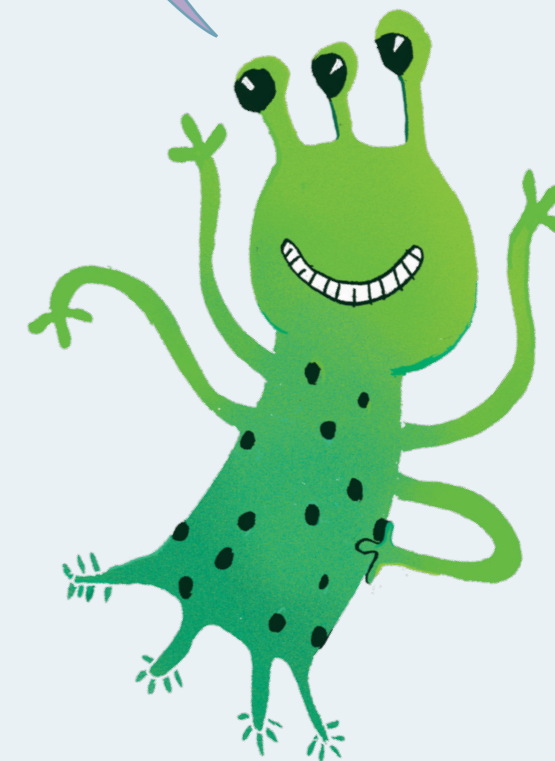
1) PROČ JE SITUACE NA OBRÁZKU RIZIKOVÁ?

- Na obrázku je otevřené okno, venku fouká vítr a u záclony hoří svíčka. Záclona je většinou vyrobena z materiálu, který začne snadno hořet – to by se mohlo stát i zde.
- Oheň se může snadno vymknout kontrole a být nebezpečný. Může způsobit vážné popáleniny. Také se velmi rychle šíří, hlavně pokud fouká vítr. Kouř z ohně nás může otrávit.
- Jak se říká, oheň je dobrý pomocník, ale zlý pán. Potřebujeme dát pozor nejen na svíčky, ale také na oheň v kamnech nebo krbu.

2) JAK MÁME V TÉTO SITUACI REAGOVAT?

- Když vidíme, že zapálená svíčka (nebo oheň) je blízko věcem kolem ní, řekneme to hned dospělým anebo svíčku sami sfoukneme.
- Pokud by od svíčky začala hořet záclona, stromeček nebo jiná věc, hrozí, že se bude požár rychle šířit. V takovém případě na nic nečekáme a utíkáme pryč z bytu. Křičíme „Hoří!!!“, aby si všichni lidé okolo uvědomili, co se děje, mohli před požárem včas utéct, zavolat pomoc a začít požár hasit.
- Oheň není věc pro hraní. Proto nemají mít malé děti přístup k zápalkám a zapalovačům.

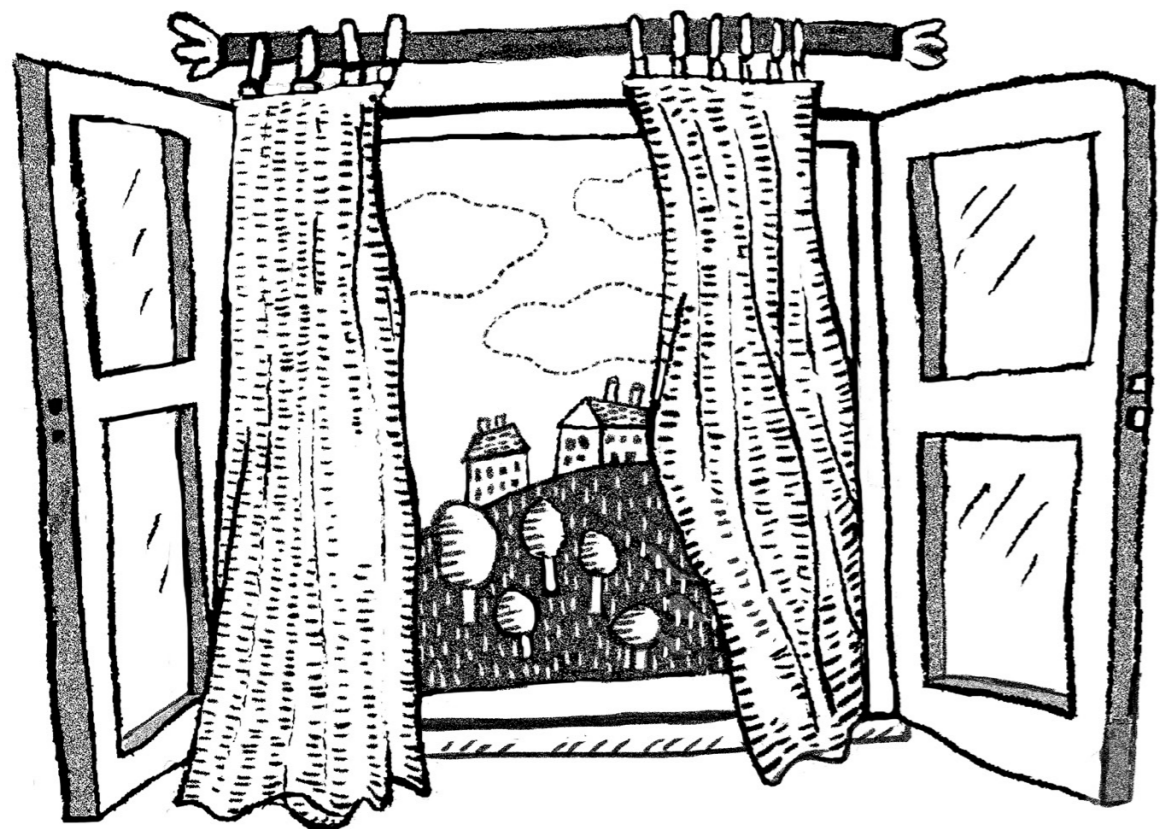
Můžete zkontrolovat, jestli máte doma
nainstalované hlásiče kouře.
To je dobrý pomocník pro případ požáru!



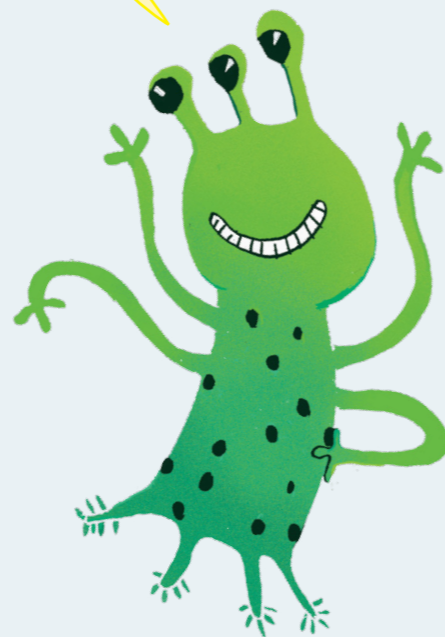
RIZIKOVÉ SITUACE V DOMÁCÍM PROSTŘEDÍ

1) PROČ JE SITUACE NA OBRÁZKU RIZIKOVÁ?

2) JAK MÁME V TÉTO SITUACI REAGOVAT?



Zahrajte si na inspektora. Zkontrolujte okna ve vaší škole a u vás doma. Zjistěte, jestli zde máte nějaká riziková okna. Jak by se dala situace vyřešit?



1) PROČ JE SITUACE NA OBRÁZKU RIZIKOVÁ?

- Okno je otevřené, je u něj stůl a židle. Pokud by bylo v blízkosti dítě, které je bude chtít prozkoumat – vyhlédnout z okna nebo si vylézt na stůl, hrozí mu, že z okna vypadne. Vypadnout z okna může ale i dospělý, například pokud se mu zamotá hlava nebo mu uklouzne noha.
- Pokud je okno nízko, stojí u něj nábytek nebo ho jde jednoduše otevřít, hrozí nebezpečí, že z okna někdo vypadne – třeba malé dítě. Čím je okno ve vyšším patře, tím vážnější může být zranění po dopadu na zem. I při pádu z okna v prvním patře hrozí dětem závažná zranění.

2) JAK MÁME V TÉTO SITUACI REAGOVAT?

- Na okna můžeme namontovat zábrany – mříže, sítě proti hmyzu nebo zámek na okno.
- Nikdy nelezeme na parapety oken a nevykláníme se z nich.

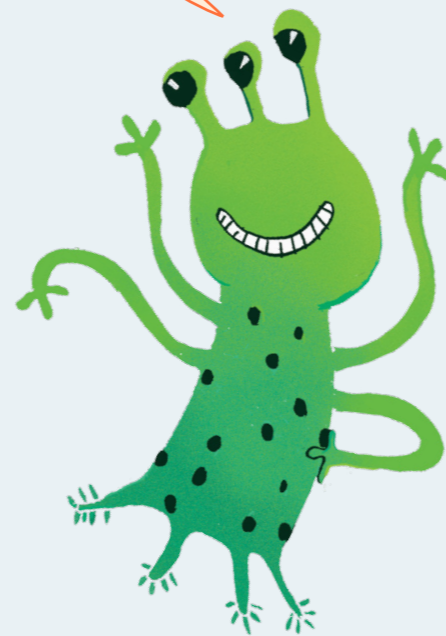
RIZIKO OPAŘENÍ A POPÁLENÍ

1) PROČ JE SITUACE NA OBRÁZKU RIZIKOVÁ?

2) JAK MÁME V TÉTO SITUACI REAGOVAT?



Co mi poradíte?
Když já tak rád zkouším vařit sám...



1) PROČ JE SITUACE NA OBRÁZKU RIZIKOVÁ?

- Na obrázku je zapnutý sporák, na kterém se vaří polévka. Pod ním stojí malé dítě, které se o sporák opírá a asi chce otáčet ovládáním plotýnek nebo otevřít troubu.
- Horké nápoje na stole, voda ve varné konvici nebo v hrnci na sporáku, to vše může být pro děti nebezpečné.
- Při vaření se může snadno stát, že na sebe člověk převrhne vroucí vodu nebo mu do obličeje vyprskne horká voda nebo olej. Může se opařit o horkou páru unikající z hrnce nebo se popálit po otevření dvířek trouby nebo o rozpálenou plotýnku. Hlavně dětem to může způsobit těžké popáleniny, které se pak špatně hojí.
- Rizikové jsou situace, kdy se dítě pohybuje v kuchyni, kde někdo vaří a nedává dostatečně pozor. Dítě se připlete do cesty a dospělý na něj nechtěně vylije třeba horkou polévku. Dětem také hrozí, že na sebe samy převrhnou horký čaj, nebo hrnec z plotny.

2) JAK MÁME V TÉTO SITUACI REAGOVAT?

- Pokud vidíme nebo slyšíme, že se někde vaří voda nebo něco bublá, nikdy tam nesaháme a nesnažíme se podívat, co to je. Kde je horká voda, něco se vaří nebo peče, tam hrozí i popálení.
- V kuchyni pomáháme jen, když nás u toho někdo dospělý hlídá. Posloucháme, co nám dospělí říkají a dodržujeme domluvená pravidla. Děláme pomalé pohyby a nikdy nespěcháme, to se nevyplatí.