

BEZPEČNOST A OCHRANA ZDRAVÍ DĚTÍ V PROSTŘEDÍ RODINY A ŠKOLY

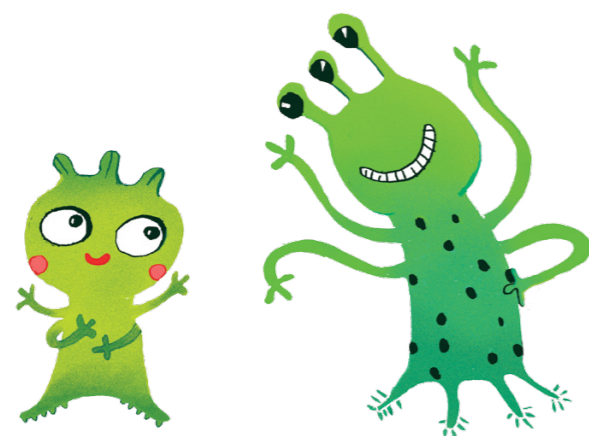
METODICKÁ PŘÍRUČKA



TL 03000213 Analýza a podpora rozvoje
kompetencí dětí v oblasti bezpečnosti a ochrany zdraví

BEZPEČNOST A OCHRANA ZDRAVÍ DĚTÍ V PROSTŘEDÍ RODINY A ŠKOLY

METODICKÁ PŘÍRUČKA



TL 03000213 Analýza a podpora rozvoje
kompetencí dětí v oblasti bezpečnosti a ochrany zdraví



PEDAGOGICKÁ
FAKULTA
Univerzita Karlova

ZÚBOZ
ZNALECKÝ ÚSTAV BEZPEČNOSTI
A OCHRANY ZDRAVÍ, z.ú.



Metodická příručka *Bezpečnost a ochrana zdraví dětí v prostředí rodiny a školy*
byla vytvořena s podporou Technologické agentury ČR v rámci Programu ÉTA.

„Toto dílo podléhá licenci [Creative Commons BY 4.0 International](https://creativecommons.org/licenses/by/4.0/).“



Obsah

ÚVODEM	5
1 ZÁKLADNÍ OTÁZKY BEZPEČNOSTI V PROSTŘEDÍ RODINY A ŠKOLY	6
1.1 BEZPEČNOST	6
1.2 OKOLNOSTI VZNIKU DĚTSKÝCH ÚRAZŮ	8
1.2.1 Okolnosti vzniku úrazů u dětí raného a předškolního věku	8
1.2.2 Okolnosti vzniku úrazů u dětí mladšího školního věku	9
1.2.3 Výskyt dětských úrazů v průběhu roku	9
1.2.4 Následky dětských úrazů	9
1.3 STRATEGIE PREVENCE ÚRAZŮ DĚTÍ	10
1.3.1 Pasivní prevence	10
1.3.2 Aktivní prevence	10
1.4 RIZIKOVÉ SITUACE V DOMÁCÍM PROSTŘEDÍ A JAK JIM PŘEDCHÁZET	11
1.4.1 Popáleniny a opařeniny	11
1.4.2 Pády	12
1.4.3 Otravy a poleptání	13
1.4.4 Dušení	13
1.4.5 Poranění způsobená ostrými předměty	14
1.5 JAK SE ZACHOVAT PŘI VZNIKU ÚRAZU DÍTĚTE	15
1.5.1 Zásady první pomoci	15
1.5.2 Postup při komunikaci s operátorkou tísňové linky	15
1.6 POSKYTOVÁNÍ PRVNÍ POMOCI V PŘÍPADĚ ÚRAZŮ DĚTÍ	15
1.6.1 Bezvědomí	15
1.6.2 Resuscitace dítěte	16
1.6.3 Velké krvácení	16
1.6.4 Drobné rány a odřeniny	16
1.6.5 Úrazy hlavy	16
1.6.6 Zlomeniny	17
1.6.7 Popáleniny	17
1.7 POUŽITÁ LITERATURA	18
2 POVINNOSTI ŠKOLY V OBLASTI BEZPEČNOSTI A OCHRANY ZDRAVÍ	19
2.1 PŘEDCHÁZENÍ RIZIKŮM VE ŠKOLNÍM PROSTŘEDÍ	19
2.2 ÚRAZY VE ŠKOLE	20
2.3 POVINNOSTI ŠKOLY PŘI VZNIKU ŠKOLNÍHO ÚRAZU	20
3 VNITŘNÍ PŘEDPISY ŠKOLY PRO ZAJIŠTĚNÍ BEZPEČNOSTI A OCHRANY ZDRAVÍ	23
3.1 ŠKOLNÍ ŘÁD	23
3.2 POKYNY URČENÉ PRO PEDAGOGICKÉ PRACOVNÍKY	23
3.3 POUČENÍ DĚTÍ A ŽÁKŮ K ZAJIŠTĚNÍ OCHRANY ZDRAVÍ A BEZPEČNOSTI VE ŠKOLE	23
3.4 PROVÁDĚNÍ DOHLEDU A DOZORU NAD DĚTMI A ŽÁKY	24
3.5 ZÁSADY PRO ZAJIŠTĚNÍ BEZPEČNOSTI PŘI AKCÍCH KONANÝCH MIMO ŠKOLU	25

3.5.1	Vycházky a školní výlety.....	25
3.5.2	Pohyb podél dopravních komunikací a jejich přecházení.....	27
3.5.3	Jízda městskou hromadnou dopravou.....	28
3.5.4	Zájezdy.....	29
3.6	POUŽITÁ LITERATURA.....	29
4	KYBERBEZPEČNOST PRO RODIČE A UČITELE.....	30
4.1	RIZIKA A NEBEZPEČÍ.....	30
4.1.1	Phishing.....	31
4.1.2	Hoaxy.....	31
4.1.3	Kybergrooming.....	32
4.1.4	Nevhodný obsah.....	32
4.1.5	Násilný obsah.....	33
4.1.6	Nebezpečné výzvy.....	33
4.1.7	Pornografie.....	34
4.1.8	Sociální sítě.....	34
4.2	ZAJIŠTĚNÍ BEZPEČNÉHO PROSTŘEDÍ.....	35
4.2.1	Bezpečné digitální prostředí v mateřské škole.....	35
4.2.2	Bezpečné digitální prostředí na 1. stupni ZŠ.....	35
4.3	POUŽITÁ LITERATURA.....	35
	ZÁVĚR.....	36
	LITERATURA.....	36
	SEZNAM PŘÍLOH.....	37



Úvodem

Zajišťování bezpečnosti dětí je nedílnou součástí každodenní podpory jejich zdraví doma. Projekt Analýza a podpora rozvoje kompetencí dětí v oblasti bezpečnosti a ochrany zdraví (Low Age Great RISks - Lagris) usiluje o komplexní přístup k ochraně dětí před úrazy, k péči o jejich zdraví a zajištění jejich bezpečí především ze strany rodiny a školy. Na základě podrobné analýzy rizikových situací a okolností vzniku dětských úrazů byl vytvořen soubor doporučení a námětů, jak zajišťovat bezpečnost dětí v domácím prostředí, při pobytu ve škole, při manipulaci s různými předměty, v dopravě a všude tam, kde se děti pohybují. V souvislosti s dostupností digitálních technologií je věnována pozornost nástrahám, s nimiž se děti mohou setkat na internetu. Projekt upozorňuje na nebezpečí a rizika spojená s využíváním digitálních technologií, která mohou negativně ovlivňovat zdravý vývoj dětí a nabízí postupy účinné prevence. Výstupem projektu jsou materiály využitelné k rozvíjení systémového vzdělávání v dané oblasti.

Předložená příručka doplňuje soubor didaktických materiálů vytvořených v projektu Lagris o shrnutí teoretického základu prevence dětských úrazů a o přehled legislativních opatření, která ukotvují danou problematiku v rezortu školství. Záměrem příručky je podpořit spolupráci rodiny a školy v daném výchovně vzdělávacím působení. Má i inspirovat rodiče, jak chránit své děti před úrazy v prostředí domova a zároveň umožnit rodičům seznámit se s opatřeními, která jsou pro bezpečí jejich dětí realizována ve škole. Učitelům mateřských škol a prvního stupně základních škol by měla poskytnout informace potřebné pro jejich pedagogickou práci v dané oblasti, vč. námětů pro možnou participaci s rodinami žáků.

Text je členěn do čtyř kapitol. Úvodní kapitola objasňuje základní otázky bezpečnosti dětí se zaměřením na prostředí rodiny a školy. Na podkladě analýzy výsledků realizovaných výzkumů uvádí příčiny a okolnosti vzniku dětských úrazů. Vede rodiče i učitele k zamyšlení nad možnostmi účinné prevence. Předkládá souhrn doporučení, jak v konkrétních rizikových situacích úrazům dětí předcházet. Zejména pro rodiče může být pomocníkem část věnovaná postupům, jak se zachovat v případě úrazu dítěte, a zásadám poskytování první pomoci se zaměřením na děti. Kapitoly 2 a 3 uvádějí problematiku úrazů dětí a jejich prevence v prostředí školy do souvislosti s platnými legislativními dokumenty. Konkretizují povinnosti při zajišťování bezpečnosti a ochrany zdraví všech zúčastněných při vzdělávání a činnostech s tím souvisejících organizovaných školou. V kapitole 4 jsou zpracovány aktuální klíčové informace týkající se nebezpečí a rizik spojených se vstupem digitálních technologií do života dětí. Uvádí nejen výčet možných ohrožení, ale poskytuje rodičům i učitelům cenné rady, jak negativní vlivy eliminovat a vytvářet pro děti bezpečné digitální prostředí.

V jednotlivých kapitolách příručky tak mohou rodiče najít rady užitečné pro zajištění bezpečí svých dětí. Učitelé mohou uvedené informace využít při přípravě aktivit, které budou s dětmi a žáky dle didaktických materiálů projektu Lagris realizovat. Především však příručka svým pojetím otevírá pro rodinu a školu nové možnosti spolupráce v ochraně zdraví a zajištění bezpečí dětí.

1. Základní otázky bezpečnosti v prostředí rodiny a školy

1.1 Bezpečnost

Kdo by nechtěl žít v bezpečném prostředí. Zejména dnes, v době turbulentních geopolitických, společenských a technologických změn, které vyvolávají celou řadu nových a doposud neznámých hrozeb. Je ale možné stavu bezpečí vůbec dosáhnout?

Bezpečnost je pojem, se kterým se lidstvo setkává od svých počátků. Již v prvních společnostech a kulturách lidé vyhledávali pro ně vlídné a bezpečné prostředí, kde byl dostatek stravy a kde mohli v klidu žít. Místům, kde hrozilo nějaké nebezpečí, se naopak vyhýbali. Dnešní člověk se ale leckdy chová přesně naopak. Vědomě se vystavuje celé řadě hrozeb, osidluje místa zcela nehostinná bez dostatku zdrojů pro život, anebo záměrně podstupuje mnohá rizika coby adrenalinovou zábavu. Zatímco je bezpečnost životní nezbytností, o kterou usilujeme, mnoho hrozeb naopak plyne z našeho vlastního rozhodnutí nebo ze stylu našeho života, což si mnohdy ani neuvědomujeme. Lidé často podléhají mylnému dojmů, že jsou v bezpečí, nebo že prostředí, v němž žijí, je bezpečné. Ve skutečnosti si ale pouze neuvědomují všechna reálná rizika, která je mohou ohrožovat na jejich životě nebo zdraví. Mnoho rizik je totiž skrytých, anebo vyvolaných až v důsledku působení jiných vlivů či okolností. Řadu rizikových situací vyvolávají lidé sami svým vlastním chováním či nedbalostí.

V souvislosti s pojmem bezpečnost se používá řada dalších terminologických obrátů, které v různých oblastech lidské činnosti mohou znít stejně, ale ve skutečnosti mají odlišný význam. K takovým pojmům patří *nebezpečí, hrozba, riziko, rizikové jednání, riziková situace* atd.

Nebezpečí představuje vnitřní vlastnost určité látky, zdroje energie nebo situace, která má potenciál způsobit nežádoucí následky (zranění lidí, škodu na majetku, škodu na životním prostředí nebo jejich kombinaci). Budeme-li uvažovat situaci chůzi po schodech, pak nebezpečím může být vše, co může způsobit pád chodce, tj. např. kluzký povrch, poškozené hrany schodů, špatné došlapování apod. Nebezpečí je tedy příčinou vzniku rizika.

Hrozba představuje označení zdroje nějaké negativní události, síly, osoby či aktivity, která má nežádoucí vliv na bezpečnost nebo může způsobit škodu, ztrátu, nežádoucí změnu, či jiný nežádoucí jev. Hrozba má

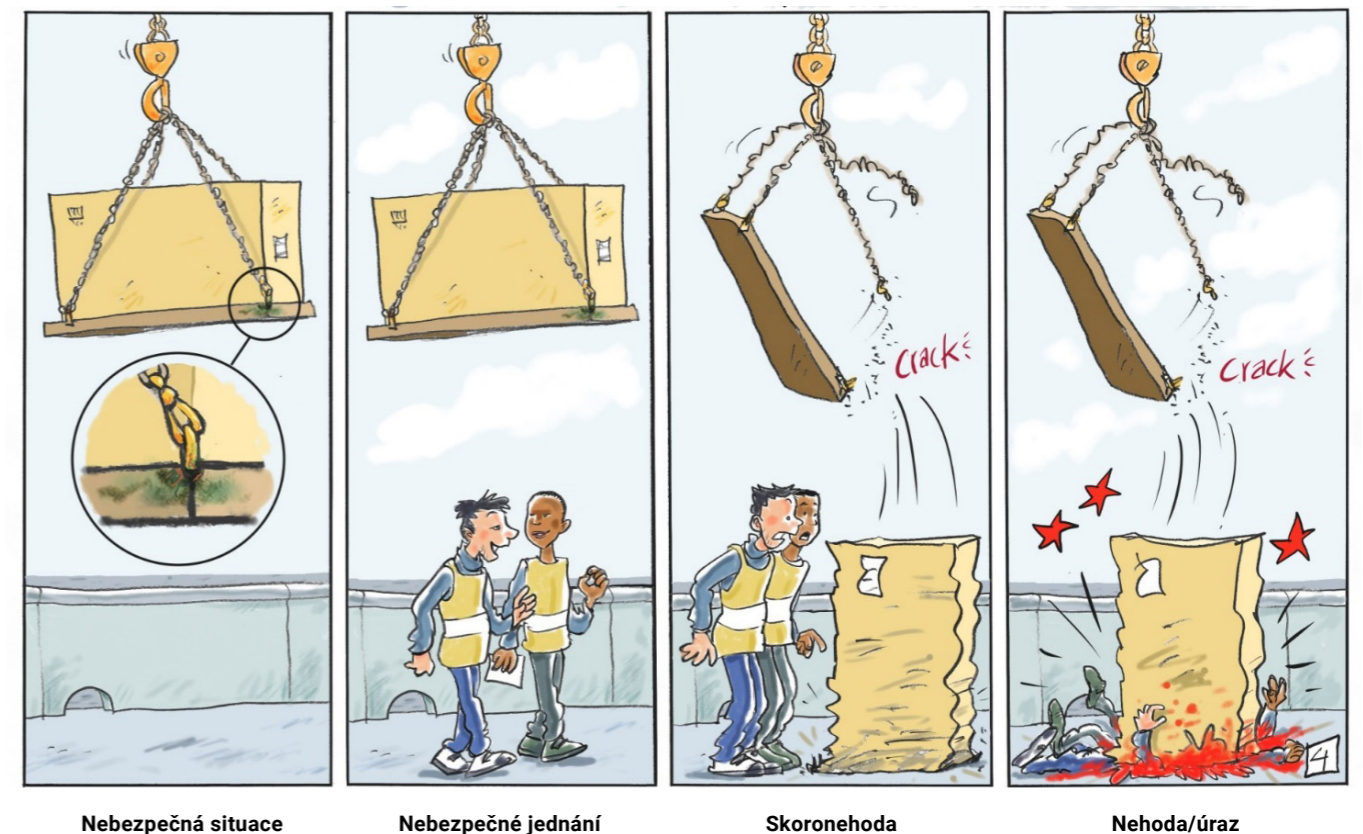
podobný význam jako nebezpečí, avšak na rozdíl od nebezpečí v sobě zahrnuje také faktor zranitelnosti, tedy schopnosti daného aktiva účinkům hrozby odolávat. Jako hrozby se obvykle označují nebezpečné situace, které mají nebo mohou mít široké dopady, např. živelné pohromy, různé havárie, hromadné dopravní nehody, válečné konflikty, kriminální činy, finanční krize apod.

Riziko představuje možnost, že s určitou pravděpodobností vznikne událost, kterou považujeme z bezpečnostního hlediska za nežádoucí. Riziko je vždy důsledkem existence nějakého konkrétního nebezpečí nebo hrozby. Riziko lze vyjádřit kvalitativně nebo kvantitativně, přičemž míra rizika vyjadřuje pravděpodobnost vzniku negativního jevu a zároveň velikost (rozsah, závažnost) důsledků tohoto jevu.

Podle materiálů OECD je bezpečnost stavem, kdy za daných okolností nenastanou nežádoucí účinky (jevy) vznikající následkem působení nějakého nebezpečného činitele. Absolutní jistotu, že žádný nežádoucí jev nenastane, vlastně nikdy nemáme. **Bezpečnost** tak chápeme jako určitou **rovnováhu mezi existujícími riziky na straně jedné a přijatými opatřeními** směřujícími k minimalizaci jejich vzniku, anebo k potlačení rozsahu či závažnosti možných negativních důsledků, **na straně druhé**. Naproti tomu pojem **bezpečí** v podstatě představuje pouze **subjektivní pocit**, jak danou úroveň bezpečnosti vnímáme. Každý člověk bezpečí vnímá jinak. Tak, jako se někdo bojí jít v noci do lesa, kdežto u jiného to naopak žádnou úzkost nevyvolává, tak i každý z nás vnímá odlišně i možná nebezpečí, která nás mohou v životě ohrozit. Jisté ale je, že několikrát denně jsme vystaveni nejrůznějším nebezpečím (např. riziku opaření horkou vodou při vaření kávy, pořezání nožem při krájení chleba, zranění elektrickým proudem při používání elektrických spotřebičů, sražením autem při přecházení vozovky atd.), avšak mnoha z těchto situací již nevěnujeme přílišnou pozornost, protože jsou běžné, rutinní.

Základním prvkem budování bezpečného prostředí je **znalost možných rizik**. V rámci hodnocení rizik se setkáváme s několika klíčovými pojmy. Prvním z nich je **nebezpečí**, což je vnitřní vlastnost látky nebo předmětu, anebo situaci s potenciálem způsobit

bit nějakou škodu. Nebezpečí má vždy svůj konkrétní zdroj a v případě, že se v jeho blízkosti vyskytne člověk, může dojít k jeho **ohrožení**. To je již reálná situace, kdy se „ještě nic neděje, ale dít by se mohlo“, pokud by došlo ke změně stávajícího stavu. V případě, že se nebezpečí aktivuje a ohrožení se projeví, hovoříme o **nežádoucí události**. Ta, s ohledem na okolnosti, může vést k rozličným následkům. Dojde-li k újmě (škodě) majetkové nebo nemajetkové povahy, hovoříme o **nehodě**. Nedojde-li „shodou šťastných okolností“ k žádné škodě, hovoříme o **skoronehodě**. Ta se v angličtině označuje jako Near Miss, což lze doslova přeložit jako „těsná rána vedle“. A skutečně tomu tak i bývá. Dobrou představu o skoronehodě, ale i o okolnostech, které jí předcházejí (tj. výskyt nebezpečné situace a výskyt lidí v nebezpečném prostoru, resp. nebezpečné jednání lidí), podává obr. 1.



Obr. 1 Grafické vyobrazení vysvětlení pojmu skoronehoda

Skoronehoda je vždy zapříčiněna okolnostmi, které mohou lidé nějak ovlivnit. Nelze ji proto zaměňovat s náhle vzniklou mimořádnou událostí, například vlivem extrémních povětrnostních jevů. To je také důvod, proč by se skoronehodám měla věnovat zvýšená pozornost. Jejich výskyt totiž signalizuje, že něco není v pořádku – tedy, že „existuje významné riziko, které ale prozatím jen čeká, až se bude moci v plné míře projevit“.

Úraz charakterizuje Světová zdravotnická organizace (WHO) jako poškození zdraví, které vzniklo náhle, působením vnější síly, které svou intenzitou přesahuje adaptační možnosti lidského organismu.

Výzkumy potvrzují, že **většina úrazů není dílem náhody**. Nejvíce zranění, a to i těch nejzávažnějších, se přihodí při těch nejběžnějších životních situacích. Na vzniku úrazů se může podílet řada faktorů, které souvisí s moderním stylem života, nárůstem adrenalinových aktivit či rozvojem motorismu. Míra závažnosti úrazů je ovlivněna věkem, pohlavím, oblastí výskytu a v neposlední řadě socioekonomickými faktory.

- Ročně je každé dítě vystaveno zhruba pěti kritickým okamžikům, kdy může dojít k jeho vážnému zranění nebo usmrcení.
- Pravděpodobnost úmrtí dítěte v důsledku úrazu

1.2 Okolnosti vzniku dětských úrazů

Statistiky ukazují, že k dětským úrazům dochází všude tam, kde se děti běžně pohybují. Výskyt úrazů za různých okolností ukazuje tab. 1.

Úrazy vzniklé v domácím prostředí	23 % ze všech dětských úrazů.
Úrazy vzniklé ve škole	20 % ze všech dětských úrazů
Úrazy vzniklé při sportu a pohybových aktivitách	19 % ze všech dětských úrazů
Úrazy vzniklé v dopravě	17 % ze všech dětských úrazů
Úrazy vzniklé z ostatních příčin	21 % ze všech dětských úrazů

Tab. 1 Statistika úrazů

Podle Ústavu zdravotnických informací a statistiky jsou **nejčastějšími dětskými úrazy** nejrůznější zlomeniny (42 %), poranění hlavy s otřesem mozku (20 %) a pohmožděniny (13 %). Zlomeniny se stávají nejčastěji při sportu a ve škole; otřesy mozku ve škole nebo při dopravních nehodách. Nejčastějším mechanismem vzniku úrazu je pád z výšky (54 % všech závažných úrazů). Pohmožděniny jsou pak typické pro všechny druhy úrazů v přibližně stejném zastoupení.

Pokud jde o **věkovou skladbu zraněných dětí**, statistiky ukazují, že počty úrazů v jednotlivých evidenčních věkových skupinách (tj. děti mladší 1 roku, děti ve věku 2 až 4 roky, děti ve věku 5 až 9 let, děti ve věku 10 až 14 let, mladiství ve věku 15 až 19 let) je přibližně stejný, tj. cca na úrovni 20 %. Zlomeniny, coby nejčastější druh zranění, se vyskytují nejvíce u dětí ve věku 5 až 14 let, zatímco poranění hlavy s následkem otřesu mozku bývá výrazně častější u mladistvých ve věku 15 až 19 let než u dětí mladších. Naopak odřeniny, opaření, popálení a vniknutí cizího tělesa jsou typické pro děti do 4 let věku.

1.2.1 Okolnosti vzniku úrazů u dětí raného a předškolního věku

Nejvíce úrazů u těchto dětí vzniká při **pádu ze schodů, zakopnutí** o terénní nerovnosti, při **nárazu hlavy do překážky** (otevřené šuplíky, stůl apod.), případně při **pádu dítěte z herních prvků** nebo **při jízdě** na odrážedle či koloběžce. Většinou se jedná o zranění vzniklá v důsledku motorických schopností dítěte, nedostatku jeho fyzických sil, popřípadě vlivem výskytu překážek, kterých si dítě nevšimne nebo si neuvědomí jejich nebezpečnost.

Pro děti do 3 let jsou nebezpečné **drobné předměty** nebo hračky menší než 4 cm a také provazy delší než 15 cm.

U této věkové skupiny se poměrně často (cca 8 % všech úrazů) vyskytuje **popálení** nebo **opaření**. Popáleniny představují skupinu dětských úrazů s velmi závažnými, leckdy až traumatizujícími následky. To souvisí mimo jiné s tím, že dětská kůže je jemnější a mnohem náchylnější k termickému poškození než kůže dospělého člověka. Závažné popáleniny bezprostředně ohrožují postiženého na životě a vyžadují mnoho týdnů složité léčby provázené řadou útrap. Ani menší traumata nejsou zanedbatelná, protože mohou zanechat nevzhledné jizvy po celý zbytek života.

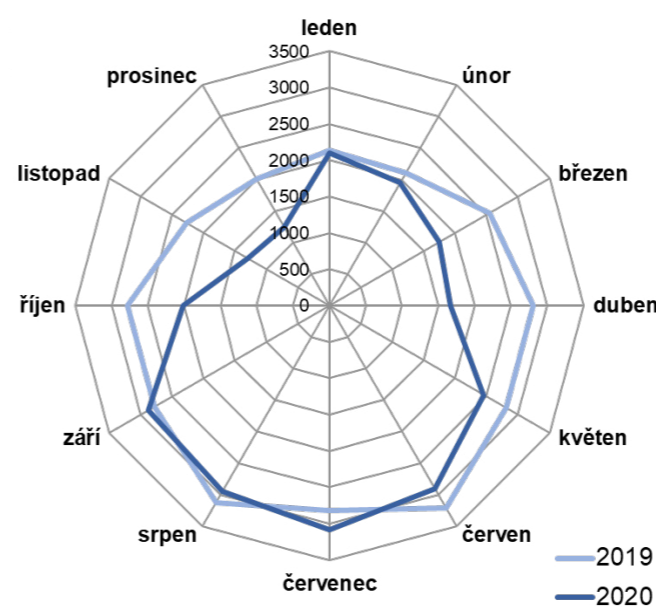
K dětským úrazům dochází obvykle v situacích, ve kterých by ke stejnému zranění u dospělého vůbec nedošlo. Typickým příkladem je situace, kdy se dítě volně pohybuje v prostoru kuchyně, kde dospělý právě manipuluje s horkými předměty (např. při přenášení hrnce s vařící polévkou, hrnku s právě uvařeným čajem apod.). Při kolizi dospělého s dítětem může dojít k vylití obsahu nádoby na dítě – obvykle na hlavu a celé tělo (cca 49 % případů). K opaření dochází i zasažením dítěte horkou vodou (např. při sprchování), které tvoří cca 24 % případů. Taktéž smažení/fritování nebo pečení v troubě bývá příčinou popálenin u dětí. Pokud dvířka trouby nejsou zajištěna dětskou pojistkou, může snadno dojít k tomu, že dítě (zejména batole) se chytí madla a dvířka se otevrou. Při tom dojde k výronu horkého vzduchu a páry, která dítě opaří v obličeji (cca 11 % úrazů). Značně rizikové je také používání zahradních grilů nebo pohyb dítěte v blízkosti otevřeného ohně, kdy může docházet k rozletu oharků, které mohou způsobit popáleniny dítěte v obličeji a na hlavě, případně i vzplanutí jeho oděvu nebo vlasů.

1.2.2 Okolnosti vzniku úrazů u dětí mladšího školního věku

Více než polovinu úrazů (56 %) u této věkové skupiny představují **zlomeniny**, zatímco méně závažná zranění v podobě **odřenin a pohmožděnin** tvoří necelých 10 % úrazů. Přibližně 6 % úrazů pak vede ke vzniku **otevřené rány**, které vznikají v důsledku pořezání nebo bodnutí. U dětí mladšího školního věku nejvíce úrazů vzniká působením hrubých až devastujících mechanických sil. Nejčastěji se tyto děti zraní při pádu z výšky (např. z herních prvků, průlezek, stromů), při jízdě na kole, koloběžce, skateboardu nebo bruslích a v nemalé míře také v důsledku šarvátek a poštuchování mezi dětmi samotnými. V této věkové skupině jsou také poměrně výrazně zastoupeny úrazy vzniklé při **dopravních nehodách**, a to zejména při srážce dítěte-chodce s vozidlem, nebo když dítě není v autě řádně připoutáno v dětské sedačce.

1.2.3 Výskyt dětských úrazů v průběhu roku

Celková incidence dětských úrazů **není během roku rozložena rovnoměrně**. Nejvíce úrazů se dle statistik stává v květnu a červnu, avšak prakticky celé období od dubna do září je na dětské úrazy bohaté. Nejméně jich je tradičně v prosinci a únoru. Jak ukazuje obr. 2, během léta bývá asi o 15 % více úrazů než v jiných měsících. Odráží to skutečnost, že děti o prázdninách tráví více času bez dozoru dospělých. Dlouhé denní světlo a teplé počasí lákají děti k hrám venku mnohem více než v chladné polovině roku.



Obr. 2 Rozložení incidence dětských úrazů v průběhu kalendářního roku 2020

V jednotlivých ročních obdobích dominují úrazy z různých příčin. Zatímco v zimě jsou to vesměs úrazy s mnohočetnými zraněními vzniklé v důsledku pádu či sražení dopravním prostředkem (díky snížené viditelnosti, nepoužívání reflexních prvků apod.), v létě se mnoho těžkých úrazů stává při skákání na trampolíně, při pádu z kola, koloběžky, na kolečkových bruslích nebo skateboardu. V takových případech dochází nejčastěji ke zlomeninám a k závažným úrazům hlavy. Podle zkušeností záchranářů končí poraněním hlavy stále více dětských letních aktivit. Přibližně třetina všech výjezdů rychlé záchranné služby k nezletilým osobám je právě k těmto úrazům.

V létě dochází také ke zvýšenému počtu tonutí. Z dětí, které zůstanou pod vodou delší dobu a ztratí při tonutí vědomí, jich umírá až 50 %. Pravděpodobnost, že dítě přežije, závisí zvláště na okolnostech v prvních deseti minutách. Bezvědomí nastává přibližně za 2 minuty, ireverzibilní poškození mozku po 4 až 6 minutách bez přístupu kyslíku. Prognóza dítěte závisí na jeho stavu při příjezdu do nemocnice, intenzivní péče na ni má již jen malý dopad.

Nejrizikovější denní dobou z hlediska vzniku úrazu je čas mezi 14. a 17. hodinou odpolední.

1.2.4 Následky dětských úrazů

Úrazy jsou nejčastější příčinou úmrtí dětí u nás. Každoročně v jejich důsledku v ČR zemře 110 až 150 dětí ve věku 0 až 19 let. Kromě toho také více než dva tisíce úrazů končí trvalými následky, které si zraněné děti odnášejí do svého dalšího života.

Ze statistik vyplývá, že průměrná délka hospitalizace dítěte v důsledku úrazu je 17 dnů. Úrazy s hospitalizací postihují častěji chlapce (62 %) než dívky (38 %), přičemž tento poměr je dlouhodobě neměnný.

Z hlediska závažnosti vzniká nejvíce **smrtelných úrazů a úrazů s těžkými následky** při dopravních nehodách (téměř polovina všech případů) a také při pohybových aktivitách venku, zejména při koupání nebo výuce plavání (cca 20 % případů); dále při sportu a sportovních kurzech (lyžování, bruslení, cyklistika), při výletech, na zájezdech nebo táborech. S přibližně stejnou četností jsou zastoupena úmrtí vznikající v důsledku napadení či útoku (8 % případů) nebo pádu z výšky či jiného působení hrubých sil (7 % případů).

Padající předměty, letící míče, kameny nebo přívěsky na provázcích, které zasáhnou dětskou hlavu,

představují velké nebezpečí. Je známo, že koncentrovaný úder do hlavy dokáže snadno usmrtit i dospělého člověka. Tyto situace mohou nastávat také při nárazu hlavou do pevné překážky, a to již při rychlosti 11 km/hod (např. při prudkém zabrzdění auta, nárazem nebo při pádu z kola). V případě dítěte pak k vážnému zranění nebo usmrcení postačí i rychlost výrazně nižší.

Málokdo si uvědomuje devastační potenciál těchto hrubých sil. Například při čelním nárazu do pevné překážky při rychlosti 50 km/hod působí na lidské tělo stejné síly, jako při nárazu těla do zemského povrchu při pádu ze čtvrtého podlaží domu. Při střetu vozidla s cyklistou tak dochází nejčastěji k úderu hlavy cyklisty o kapotu vozidla nebo o vozovku. Nepřekvapí proto, že právě tato zranění jsou jednou z hlavních příčin úmrtí nebo těžkého zranění cyklistů (tvorí přibližně 80 % všech vážných poranění při dopravních nehodách cyklistů). Bylo zjištěno, že cyklista, který nepoužívá ochrannou přilbu, má téměř sedmkrát větší pravděpodobnost, že utrpí zranění hlavy a osmkrát větší pravděpodobnost, že utrpí vážné poranění mozku.

Cyklistické přilby mohou snížit riziko úrazu hlavy o 85 %, úrazu mozku o 88 %. Záchranáři proto opakovaně apelují na rodiče, aby při cyklistice, jízdě na in-line bruslích, koloběžkách či na terénních čtyřkolkách úzkostlivě dbali na to, aby jejich děti používaly ochranné přilby. Bohužel, podle zkušeností záchranářů, se neustále ukazuje, že mnoho rodičů toto preventivní opatření zcela ignoruje.

Těžký úraz s sebou nese následky pro zraněné dítě, jeho rodinu i pro celou společnost.

Kromě lidské tragédie, kterou každý úraz nesporně představuje, mají úrazy také ekonomické důsledky. Výjezd záchranářů, policistů a hasičů, ošetření úrazu, hospitalizace zraněného dítěte, poúrazová péče, v případě trvalých následků finanční podpora od státu a případně ústavní péče, vyplácené pojistné – to vše jsou finanční náklady, které je nutné vynaložit z veřejných rozpočtů. A má-li úraz trvalé či dokonce smrtelné následky, ztrácí celá společnost budoucí hodnoty, které by dítě během svého dalšího života vytvořilo. Společnost i rodina na úraz, který se stal ve vteřině, roky doplácí. Odhaduje se, že náklady spojené s léčením úrazů dětí a ztráty jimi způsobené se v České republice odhadují na 25 miliard korun ročně!

1.3 Strategie prevence úrazů dětí

Každý úraz má své příčiny a nestává se náhodou. Úrazu dítěte předchází riziková situace, kterou můžeme rozpoznat a vyhnout se jí. Úraz se tedy nemusí stát a není nevyhnutelný. Správnou a včasnou prevencí se dá úrazům předejít.

1.3.1 Pasivní prevence

Velmi často je úraz způsoben nedbalostí dospělých, kteří dítě nevybavili ochrannými pomůckami nebo pro dítě nevytvořili bezpečné prostředí doma a všude tam, kde se děti pohybují (ve škole, na dětských hřištích, na ulici). Odpovědnost za bezpečné prostředí pro děti neleží tedy jen na rodičích, ale na všech dospělých. V domácnosti by se v dosahu dítěte neměly nacházet nebezpečné předměty (jedovaté pokojové rostliny, chemikálie, léky či horké nebo ostré předměty aj.). Zajistit dětem a **žákům** bezpečné a zdravé neohrožující prostředí je povinností každé školy. Pro bezpečný pohyb dětí venku (na hřištích i ve městě) by měla být budována bezpečná dětská hřiště (s měkkým povrchem, bez ostrých hran), přizpůsobována místní dopravní situace (retardéry, zóny se sníženou rychlostí, nadchody frekventovaných silnic).

1.3.2 Aktivní prevence

Dítě často neodhadne správně rizikovou situaci, přecení své síly nebo neposlechne dobře míněné rady. To vše může mít za následek úraz. V tomto případě pomáhá dlouhodobé a systémové výchovné působení – aktivní prevence dětských úrazů realizovaná rodinou i školou. Je důležité interaktivními formami a metodami zprostředkovat dítěti poznání, co se mu může stát, když bude neopatrné. Dítě se v průběhu svého vývoje (v rodině i ve škole) postupně učí rozeznávat riziková místa, předměty a situace, které mohou ohrozit jeho zdraví, osvojuje si dovednosti bezpečného chování.

Obě preventivní cesty (zajištění bezpečného prostředí i výchovné působení rozvíjející kompetence dětí v oblasti bezpečného chování) by se měly kombinovat a doplňovat.



1.4 Rizikové situace v domácím prostředí a jak jim předcházet

Jednotlivé typy úrazů dětí vznikají obvykle v určitém prostředí, kde mohou vznikat specifické rizikové situace. Dospělí si často ani neuvědomují, co všechno se může přítomným dětem stát.

V dalším textu jsou u jednotlivých typů úrazů shrnuty příklady možných úrazových situací z prostředí domova v propojení s návrhy postupů, jak těmto situacím v běžném životě předcházet. Přehled úrazových situací a preventivních doporučení může být inspirativní zejména pro rodiče, ale i pro učitele.

1.4.1 Popáleniny a opaření

Úrazové situace

Nebezpečné chování dítěte v kuchyni: dítě zavadí o přírodní kabel od varné konvice, fritovacího hrnce nebo horké žehličky a strhne je na sebe; stáhne ubrus a strhne horký čaj, kávu, polévku apod.; natahuje se ke sporáku a strhne na sebe pánev s horkým olejem, hrnec s horkým jídlem; upadne na sporák, kamna; pokouší se zapálit plynový vařič.

Při otevírání dvířek trouby dojde k výronu horkého vzduchu a páry, která může opařit dítě v obličejí.

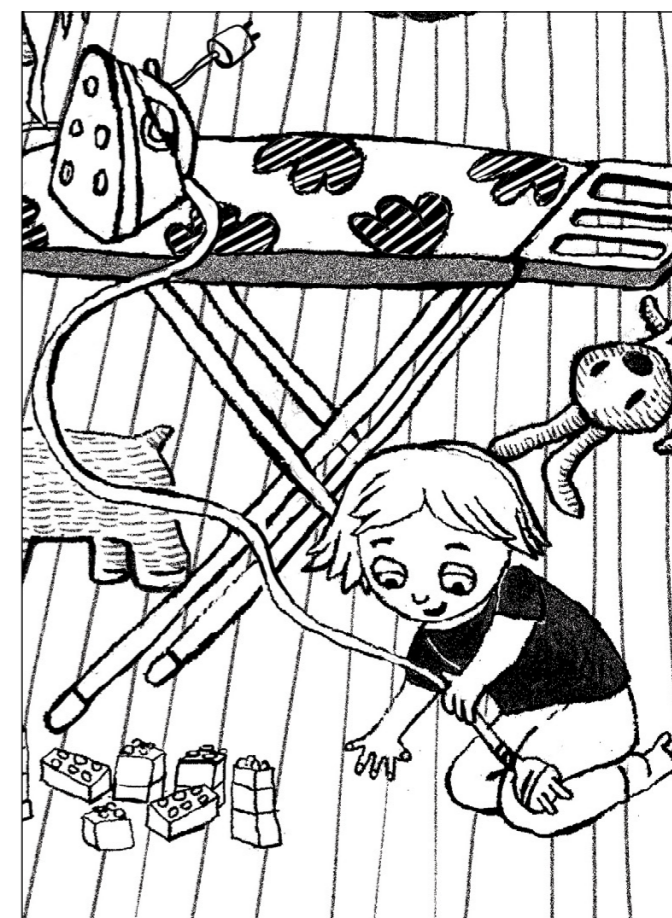
Dítě si hraje se zápalkami nebo pyrotechnikou, zkouší chemické pokusy. Zvědavé dítě strká předměty do nechráněné zásuvky, může také prokousat přírodní kabel od elektrických spotřebičů. Používá elektrické spotřebiče ve vodě nebo s mokřkýma rukama.

Dítě se pohybuje příliš blízko táboráku nebo zapáleného zahradního grilu, případně zvrhne na sebe zapálený gril.

Prevence

- Kontrolovat pohyb dítěte v kuchyni.
- Hrnce s horkými nápoji nebo talíře s horkou polévkou nedávat na okraj stolu, ubrusy zajistit proti strhnutí sponami nebo je vůbec nepoužívat.
- Hrnce nebo pánve stavět na zadní plotýnku sporáku, rukojeť nádobí otočit směrem od okraje sporáku.
- Vyvarovat se prověšených přírodních vodičů, které by byly v dosahu dětí.

- Používat dětské pojistky dvířek, aby si dítě nemohlo např. pečící troubu samo otevřít.
- Nenechávat dítě, aby si samo vyndávalo z mikrovlnného ohříváče právě ohřátý pokrm – talíře/misky bývají velmi horké.
- Dávat pozor na příliš horkou vodu z kohoutku. Z vodovodního potrubí by měla téct horká voda o maximální teplotě 54 °C. Teplota vody na koupání by neměla přesáhnout 39 °C.
- Všechny zásuvky v dosahu dětí opatřit ochrannou krytkou. Používat elektrické přístroje a sporáky s tzv. dětskou pojistkou. Vždy po použití vypnout elektrický přístroj ze zásuvky.
- Nenechat děti pobíhat kolem krbů, kamen, sporáků, zahradních grilů či táboráku. Zajistit, aby děti nepoužívaly elektrické přístroje během koupání či sprchování.
- Zápalky, zapalovače a pyrotechniku ukládat mimo dosah dětí.
- V domácnosti je vhodné nainstalovat detektory kouře a mít k dispozici hasicí přístroj.
- Nikdy dítě neponechávat doma samotné a rozhodně jej doma nezamykat. V případě požáru nebude mít možnost utéct.
- Nainstalovat dítěti do mobilního telefonu aplikaci záchranka a naučit ji dítě používat.



1.4.2 Pády

Úrazové situace

- Dítě se vyklání z okna nebo balkonu a může vypadnout. Batole spadne ze schodů, z dětské židličky, z kočáru, z přebalovacího pultu, ze stolu. Děti padají na ostré hrany nábytku, na skleněné výplně dveří či nábytku, na topení, na ostré předměty. Mohou uklouznout na hladkém povrchu, na volném koberci apod., zakopnout o neuklizené věci, dveřní prahy apod.
- Dítě spadne z prolézačky, herního prvku nebo trampolíny. Může se zranit pádem při jízdě na lyžích, bruslích, skateboardech apod.

Prevence

- Zajistit okna, aby si je dítě nedokázalo samo otevřít, větrat pouze přes ventilační mezeru, používat okenní zábrany, například rám se sítí proti hmyzu (nejlépe přimontovaný z vnější strany okna), mříže, rolety, tzv. okenní zámky, které umožňují okno pouze pootevřít.
- Nenechat dítě bez dozoru u otevřeného okna nebo na balkoně. Zábranou proti vypadnutí může být mříž nebo zasklení balkonu. Při větších mezích mezi sloupky zábradlí, kde by se malé dítě mohlo protáhnout, připevnit na zábradlí jemnější pletivo. Odstranit z balkonu nebo lodžie veškeré předměty, na které by dítě vylézt a následně přepadnout přes zábradlí (např. bedny, skříňky, schůdky apod.).
- Malé dítě nenechat bez dozoru u schodů. V přístupu mu lze nejlépe zamezit namontováním vrátek nahoře i dole.
- Ostré rohy nábytku opatřit chráničkami a hrany pěnovými chrániči. Nenechat dítě běhat kolem prosklených dveří, vitrín nebo sbírky skla. Zajistit prosklené dveře nebo vitríny kličkou nebo řetízem, aby s nimi dítě nemohlo volně manipulovat (např. prudce zavřít). Učit děti nestrkat prsty do pantové strany dveří.
- Uklouznutí lze předejít odstraněním malých koberečků nebo použitím koberce s protiskluzovou podložkou, obuví s protiskluzovou úpravou. Udržovat podlahy, zejména pak v místech kudy se často chodí, čisté, suché, bez mastnot a rozházených hraček.
- Tam, kde hrozí uklouznutí, nainstalovat protiskluzové prvky – do vany gumovou protiskluzovou

podložku, pod vanu protiskluzovou podložku, na okraje schodů protiskluzové pásky.

- Studny, septiky a šachty vždy zabezpečit tak, aby se do nich děti nemohly propadnout. Víka a uzávěry je nutné zajistit proti odsunutí nebo otevření. Udržovat v bezvadném stavu venkovní pochozí plochy, zvláště pak ty, kde děti jezdí na kole, kolo-běžce, in-line bruslích apod.
- Při pobytu v přírodě dbát na to, aby dítě nevstupovalo na okraje lávek, mostů, skal apod., odkud by mohlo spadnout. Důležitou prevencí proti pádu je také kvalitní a řádně upevněná obuv s pevnou patou.



1.4.3 Otravy a poleptání

Úrazové situace

- Malé dítě spolkně nedostatečně zabezpečené léky, které si spletlo s bonbony. Napije se z PET lahve, kde je odlitý desinfekční prostředek, jar, aviváž, mýdlo apod. nebo z originální lahve obsahující ústní vodu, parfém, čisticí prostředek, hnojivo, šampon, lampový olej, nemrznoucí směs, benzín apod.
- Dítě ochutnává jedovaté rostliny pěstované nebo používané v domácnosti (např. dieffenbachie, jmelí, durman, tis).
- Dítě si hraje na dospělé a přiotráví se alkoholem nebo cigaretami.
- Dítě konzumuje zkažené potraviny.



Prevence

- Všechny léky a dezinfekce ukládat mimo dosah dětí. Pokud dítě užívá nějaké léky, nikdy si je nesmí brát samo. To se týká nejen léků, ale i vitaminů nebo doplňků stravy. Již se vyskytly smrtelné otravy dětí vitaminovými přípravky obsahujícími železo nebo selen! Dbát na správné dávkování léků, ale i vitaminových přípravků. Expirované léky nepoužívat, vrátit do lékárny.
- Mimo dosah dětí uložit alkohol, všechny saponáty, čisticí prostředky, rozpouštědla, hnojiva a jiné chemikálie. Stejně tak krmivo pro domácí zvířata. Saponáty, hnojiva, destilovanou vodu ani jiné chemikálie se nesmí přelévát do lahví od nápojů nebo do nádob od potravin. Jestliže je to nezbytné, je nutné použít takový náhradní obal, aby záměna obsahu byla vyloučena. Z obalu vždy sundat původní originální štítek a viditelně napsat co je uvnitř, nebo zde nalepit štítek s názvem. Za všech okolností tyto náhradní obaly umístit mimo dosah dětí, nejlépe do uzamykatelné skříně. Čisticí prostředky a hnojiva kupovat v obalech s bezpečnostním uzávěrem.
- Děti hlídat před objevnými výpravami do dílny, garáže, sklepa, komory, všude tam, kde jsou skladovány nebezpečné látky. Nebezpečné látky musí být vždy v uzamčené skříně nebo místnosti. Do chladničky či mrazničky nedávat jedovaté a nejedlé věci, léky či houby.

- Pravidelně kontrolovat u potravin datum použitelnosti a nekonzumovat potraviny s prošlým datem spotřeby. Některé potraviny vyžadují tepelnou úpravu, a proto je nekonzumovat syrové (vejce, maso, brambory, houby, luštěniny apod.).
- Pozor na jedovaté rostliny na zahradě a v bytě, pokud možno je umístit mimo dosah dětí. Naučit děti, aby si po kontaktu s takovými rostlinami vždy pečlivě umyly ruce.

1.4.4 Dušení

Úrazové situace

- Dítě se dusí po vdechnutí drobných částí hraček (korálky, kus stavebnice), kouskem potravy (oříšky, bonbony, pecky, semínka apod.), hraje si s ige-litovou taškou, nasadí si ji na hlavu.
- Dítě se může uškrtit na prolézačce na šňůrce od kapuce, elektrickým kabelem, šňůrou na prádlo apod.
- Při dětské party sami dospělí pro zábavu často inhalují helium z nafukovacích balonků a dávají vdechovat helium i dětem. Vdechne-li dítě větší množství helia, může se udusit! Helium vytěsňuje z krve kyslík, což rychle vede k nedokysličení mozku a jeho nevratnému poškození nebo i ke smrti udušením (v řádu minut)!

Prevence

- Je nutné se vyvarovat, aby si děti hrály s předměty nebo potravinami, které by mohly vdechnout nosem nebo ústy. Žádné takové předměty nesmí být pro děti volně dostupné.
- Děti by si neměly hrát s igelitovými sáčky ani taškami, s provázky apod.
- Tzv. elektronická chůvička hlídá, zda dítě pravidelně dýchá a při delším bezdeší upozorní akustickým signálem.
- Nikdy nedávat dětem inhalovat helium z nafukovacích balonků.



1.4.5 Poranění způsobená ostrými předměty

Úrazové situace

- Dítě se zraní v kuchyni o nůž, nůžky, rozbité sklo, otevřenou konzervu, kráječ apod.
- Dítě upadne a zraní se o ostrý roh nábytku, hřebík, vrtačku apod., v zahradě o ostré trny rostlin.
- Dítě je pokousáno nebo poškrabáno domácím zvířetem.
- Děti šermují a bodnou se nůžkami, šroubovákem, vidličkou apod.
- Děti si hrají se zbraní, kterou doma našly, a zraní se.
- Dítě běhá boso po zahradě, parku a šlápne na střep nebo na hřebík.

Prevence

- V kuchyni, dílně či garáži by neměly být děti samotné, bez dozoru.
- Pokud děti pomáhají dospělým v dílně či zahradě, pak je nutné dát jim potřebné ochranné pomůcky (např. rukavice, brýle, chrániče sluchu apod.). Pomáhají-li děti v kuchyni, vždy jen za dohledu dospělého.
- Naučit děti, že nůž nebo nůžky nikdy nepodáváme druhému špičatou stranou, ale naopak držadlem do dlaně.
- Střelné zbraně musí být vždy uloženy v uzamykatelném trezoru a mimo dosah dětí. Munici vždy ukládat odděleně od zbraně.
- Při hrách s kuličkovou pistolí nebo prakem platí, že na člověka nikdy nemíříme! Je nutné děti poučit, aby v trajektorii střely nestála žádná osoba. Takové hry vyžadují vždy dozor dospělého.



1.5 Jak se zachovat při vzniku úrazu dítěte

První pomoc představuje soubor opatření sloužících k omezení následků náhlého onemocnění nebo úrazu do doby poskytnutí odborné pomoci. Největší význam má poskytnutí první pomoci u kritických poruch zdraví, tj. takových, které ohrožují některou ze základních životních funkcí. Postupy sloužící k náhradě životních funkcí (oběhu a dýchání) se nazývají **resuscitace**.

1.5.1 Zásady první pomoci

V situacích vzniku úrazu je především důležité zachovat chladnou hlavu a nepanikařit. Vyhodnotit situaci a přivolat záchrannou službu. Tísňovou linku je třeba volat co nejdříve, pokud možno zůstat u postiženého dítěte. V průběhu telefonického hovoru se nechat vést operátorkou/operátorem záchranky.

Neprodleně přivoláme Zdravotnickou záchrannou službu (linku 155 nebo 112), jestliže:

- dítě je v bezvědomí nebo ztrácí vědomí;
- dítě nemůže samo chodit (větší zlomeniny, pády z výšky, rozsáhlé popáleniny, silné bolesti...);
- je třeba rychlý zásah (alergická reakce, náhlá bolest břicha, dechové obtíže);
- při rozsáhlém krvácení;
- při vážnějších úrazech hlavy, i když dítě nejeví známky poškození zdraví;
- při požití chemikálie, neznámé potraviny, jedovatých hub, rostlin nebo plodů, kdy nelze vyloučit otravu;
- při útoku zvířetem, uštknutí hadem, pokousání psem;
- ve všech situacích, kdy máme podezření, že může nastat ohrožení zdraví dítěte a nejsme si jisti.

1.5.2 Postup při komunikaci s operátorkou tísňové linky

Operátorce volající nahlásí své jméno, místo, kde se nachází, co se stalo, věk dítěte a v jakém je dítě stavu. Není nutné nahlásit přesnou diagnózu, spíše popsat, jak na tom dítě je – při vědomí nebo v bezvědomí, kde udává bolest, jaké má obtíže a příznaky atd. Hovoru není třeba se obávat, operátorky se zeptají na důležité informace, volajícího uklidní a poskytnou rady, co udělat do příjezdu záchranářů. Důležité je zajistit volný přístup záchranářů k zraněnému (odemčené vchodové dveře, pes nepobíhá po zahradě apod.). Pro usnadnění lokalizace,

hlavně v terénu, je vhodné nahrát si do telefonu aplikaci Záchranka, která ohlásí záchranné službě automaticky naši polohu.

1.6 Poskytování první pomoci v případě úrazů dětí

1.6.1 Bezvědomí

Ztráta vědomí je závažný stav, který může ohrozit život dítěte. Je důležité, aby pomoc byla rychlá a efektivní. Přitom základní postupy nejsou složité. Bezvědomí může nastat jako důsledek úrazu (nejčastěji hlavy), zhoršení zdravotního stavu (epilepsie, cukrovka, horečky) nebo otravy. Příčin je velká řada a pro správné poskytnutí první pomoci není nutné zjistit, o kterou příčinu se jedná. Dítě v bezvědomí nereaguje na vnější podněty, bezvládně leží a nevnímá své okolí.

Jak postupovat:

- Dítě se nejprve pokusíme probrat – oslovíme, dotykem.
- Pokud jsou pokusy o probrání neúspěšné, zakloníme dítěti hlavu.
- Zjistíme, zda dítě dýchá.
 - Dýchá – držíme hlavu v záklonu, ihned voláme záchrannou službu a kontrolujeme dýchání až do jejího příjezdu
 - Nedýchá – ihned zahájíme resuscitaci

Záklon hlavy slouží k uvolnění dýchacích cest. Díky němu zabráníme ucpání dýchacích cest kořenem jazyka. Provedeme ho tak, že dítě vleže na zádech chytíme prsty jedné ruky pod bradou a druhou rukou za čelo. Bradu táhneme vzhůru a čelo tlačíme dolů.

Dýchání zjišťujeme, abychom se rozhodli, jak budeme postupovat dále. Dítě musí mít zakloněnou hlavu, aby byly volné dýchací cesty. Pozor, u bezvědomého musíme záklon hlavy držet. Podíváme se na hrudník dítěte – pokud se pravidelně zvedá a klesá, dítě dýchá. Také je možné přiložit své ucho k nosu a ústům dítěte – cítíme vydechaný vzduch. Pokud dítě dýchá, udržujeme záklon hlavy a sledujeme jeho dýchání do příjezdu záchranné služby. Když nedýchá, ihned zahájíme resuscitaci.

Do zotavovací (podle dřívější terminologie stabilizované) polohy uložíme bezvědomého, který dostatečně a normálně dýchá, a to v těchto případech:

- Musíme od něj odejít (abychom mohli zavolat záchrannou službu nebo otevřeli záchranářům);
- Bezvědomý zvrací nebo je u něj riziko zvracení (nejčastěji k tomu dochází u otrávených a opilý).

I v zotavovací poloze kontrolujeme dýchání. Pokud dítě přestane dýchat, ihned jej otočíme na záda a resuscitujeme.

Pokud dítě v bezvědomí nedýchá nebo dýchá nedostatečně, hrozí mu nedokysličení těla, především mozku, a tím pádem trvalé postižení nebo úmrtí. **V takových situacích musíme postupovat rychle a správně.**

1.6.2 Resuscitace dítěte

Dítě po záklonu hlavy nedýchá nebo nedýchá normálně. Pokusíme se přivolat dalšího člověka, který nám může pomoci (například zavolá záchrannou službu). Zakloníme hlavu dítěte, držíme jeho nos zacpaný a přiložíme svoje ústa na ústa dítěte. Pak provedeme umělý vdech. Vdech je správný a dostatečný, pokud se zvedne hrudník dítěte;

- Provedeme celkem 5 umělých vdechů;
- Poté dáme svoji dlaň do středu hrudníku dítěte a stlačíme hrudník jednou rukou maximálně do 1/3 průměru hrudníku, a to rychlostí dvě stlačení za sekundu;
- Provedeme 30 stlačení hrudníku;
- Poté dva umělé vdechy;
- Střídáme v poměru 30 stlačení hrudníku: 2 umělé vdechy;
- Pokud někdo již předtím nevolal záchrannou službu, po 1 minutě resuscitaci přerušíme, přivoláme záchrannou službu a poté v resuscitaci pokračujeme;
- Pokračujeme v resuscitaci až do předání záchranářům nebo do obnovení životních funkcí.

1.6.3 Velké krvácení

Ke krvácení může dojít při různých ranách ostrými předměty. Při velkém krvácení je přímo ohrožen život dítěte. Není třeba rozlišit, zda se jedná o tepenné nebo žilní krvácení, je třeba pomoci rychle:

- Ránu ihned stlačíme, v nouzi i holou rukou;
- Přivoláme záchrannou službu;
- Do příjezdu pomoci držíme ránu stlačenou, nejlépe pomocí kusu látky (co nejčistší);

- Můžeme také obvázat pomocí tlakového obvazu (přímo na ránu přiložíme jednu smotanou ruličku obinadla a pomocí druhého obinadla ji pevně přivážeme, pokud obvaz prosakuje, přidáme další ruličku, kterou opět pevně přivážeme).

1.6.4 Drobné rány a odřeniny

Drobné rány patří mezi běžné úrazy, které obvykle ošetřujeme doma. I přes to je ale potřeba jim věnovat také náležitou pozornost. Postup je následující:

- Ránu nejprve umyjeme čistou vodou, zkontrolujeme, zda v ní nezbyly nečistoty a případně je odstraníme;
- Větší krvácení zastavíme tlakem na ránu – přes sterilní materiál držíme ránu stlačenou;
- Poté ránu sterilně zakryjeme – zalepíme nebo obvážeme. Pro rozsáhlé odřeniny je vhodné použít mastné obvazy (Atrauman, Inadine), které se nepřilepí na ránu;
- **V případě hluboké rány, porušení pohyblivosti dané části těla nebo vnímání za ranou vyhledáme lékařské ošetření;**
- Ránu dále sledujeme a držíme v čistotě. Pokud jsou přítomny příznaky infekce (zčervenání kolem rány, rána hřeje nebo pulzuje), vyhledáme lékařské ošetření.

1.6.5 Úrazy hlavy

Než se dítě naučí chodit, jezdit na kole, lézt po stromech a další užitečné dovednosti, stojí ho to mnoho pádů. **Nebezpečné jsou především ty, kdy je zasažena hlava.** Ne každé násilí směřované na hlavu vede k otřesu mozku. Všimáme si těchto nebezpečných příznaků:

- bezvědomí – může přetrvávat déle nebo jde jen o krátkodobý stav;
- dezorientace – nepamatuje si na okolnosti úrazu;
- bolest hlavy;
- nevolnost, pocit na zvracení, zvracení;
- problémy se stabilitou, motání hlavy.

V případě, že se vyskytnou příznaky otřesu mozku, ihned přivoláme záchrannou službu:

- Při přetrvávajícím bezvědomí postupujeme jako u jakéhokoli bezvědomí – zakloníme hlavu a hlídáme dýchání;
- Pokud je dítě při vědomí, uložíme jej do klidu do pohodlné polohy (leh na zádech s podloženou hlavou nebo polosed);
- S dítětem komunikujeme, pokusíme se zjistit okolnosti úrazu a snažíme se, aby neusnulo;

- Nepodáváme nic k jídlu a pití, nenecháváme dítě samotné.

1.6.6 Zlomeniny

Zlomeniny patří k častým úrazům dětí, ať už při sportu nebo v domácnosti. Někdy bývá těžké zlomeninu bez rentgenologického vyšetření rozpoznat. Zlomeniny se obvykle projevují bolestí, otokem, krevním výronem a snížením pohyblivosti končetiny. Nebezpečné jsou tyto příznaky:

- otevřená zlomenina – vidíme úlomky kostí;
- deformace končetiny – nepřírodní úhel, pohyblivost v místě zlomeniny;
- pocit nebo zvuk „křupnutí“ během úrazu.

Základem první pomoci je znehybnění zlomeniny. Často pozorujeme u dětí, které utrpěly zlomeninu, že zůstanou v původní poloze a pohybují se co nejméně. Znehybnění zmenší bolest a zabrání dalšímu následnému poškození. Dlahování pomocí klacků, lyžařských hůlek apod. se v našich běžných podmínkách nedoporučuje:

- Pokud se jedná o otevřenou zlomeninu, ránu sterilně zakryjeme, snažíme se přitom s končetinou co nejméně pohybovat. V případě velkého krvácení je ale prioritním úkolem zastavit krvácení – tlakem v ráně přes kus (pokud možno čisté) látky;
- Končetinu ponecháme v původní poloze, nepohybujeme s ní, můžeme podložit, obložit, abychom zvýšili komfort dítěte;
- Zajistíme lékařské ošetření – u větších zlomenin přivoláme záchrannou službu;
- U menších zlomenin (prsty, zápěstí) dopravíme dítě na lékařské ošetření. Zraněné místo můžeme stáhnout pomocí elastického obinadla;
- **Pro zmírnění bolesti můžeme použít studený obklad.**

1.6.7 Popáleniny

Popáleniny jsou způsobeny vysokou teplotou, která působí obvykle po velmi krátkou dobu. **Projevují se bolestí, začerváním, puchýři, v nejhorších případech zuhelnatěním tkáně:**

- Nejprve zabráníme dalšímu působení tepla – vzdálíme dítě od horkého předmětu, svlékneme oblečení nasáklé horkou vodou atd.

- Popáleninu chladíme – jen studenou vodou, ne ledem.
- Lokální popáleninu chladíme dlouho, dokud to popálenému přináší úlevu (minimálně 10 minut!).
- Velkou popáleninu (hrudník, břicho, záda) chladíme jen jednorázově – osprchujeme studenou vodou a dále již nechladíme.
- Pokud jsou na popálenině puchýře, sterilně ji zakryjeme. Důležitá je čistota.
- Nestrháváme přiškvařený oděv, nepropichujeme puchýře.
- U popálenin větších, než je plocha dlaně dítěte, vyhledáme lékařské ošetření (jsou-li popáleny obličej, ruce nebo genitálie, jedeme raději k lékaři i s menší popáleninou), v případě rozsáhlých popálenin voláme záchrannou službu.



1.7 Použitá literatura

Dětství bez úrazů (2014, 13. dubna). *Úrazy dětí*. <https://detstvibezurazu.cz/urazy-deti/>

Dvořáková, I. (2018). *Zpráva o úrazovosti v Jihomoravském kraji*. Krajská Hygienická Stanice Jihomoravského Kraje.

https://khsbrno.cz/admin/upload/aktuality/46_46_aktuality.pdf

Franěk, O. (2020, 20 Květen). *Základy první pomoci*. ZACHRANNASLUZBA.CZ.

<https://zachrannasluzba.cz/zaklady-prvni-pomoci/>

Hradecká, L. (2011, 18. dubna). *Termické úrazy dětí*. Zdraví.Euro.cz.

<https://zdravi.euro.cz/clanek/sestra/termicke-urazy-deti-459327>

Krejčí, V. (2020, 27. července). *Dětské úrazy: nejčastěji z trampolín a kol. Kvůli počasí letos záchranáři evidují méně případů tonutí*. Lidovky.cz.

https://www.lidovky.cz/domov/detske-urazy-nejcasteji-z-trampolin-a-kol-kvuli-pocasi-letos-zachranari-eviduji-mene-pripadu-tonuti.A200726_192517_in_domov_rkj

Madden, R. (2015, 11. února). *Is it a near miss? Or was it an unsafe act?* Maritime Logistics Professional.

<https://www.maritimeprofessional.com/blogs/post/is-it-a-near-miss-or-was-it-an-unsafe-act-13635>

Management Mania (2016, 17. února). *Hrozba (Threat)*. <https://managementmania.com/cs/hrozba-threat>

Ministerstvo Zdravotnictví (2019, 30. ledna). *Závěrečné zhodnocení plnění úkolů vyplývajících z Národního akčního plánu prevence dětských úrazů na léta 2007–2017*.

<https://www.mzcr.cz/zaverecne-zhodnoceni-plneni-ukolu-vyplvajicich-z-narodniho-akcniho-planu-prevence-detskych-urazu-na-leta-2007-2017/>

Průběžatelé Encyklopedie BOZP (2018, 14. prosince). *Bezpečnost*. Encyklopedie BOZP.

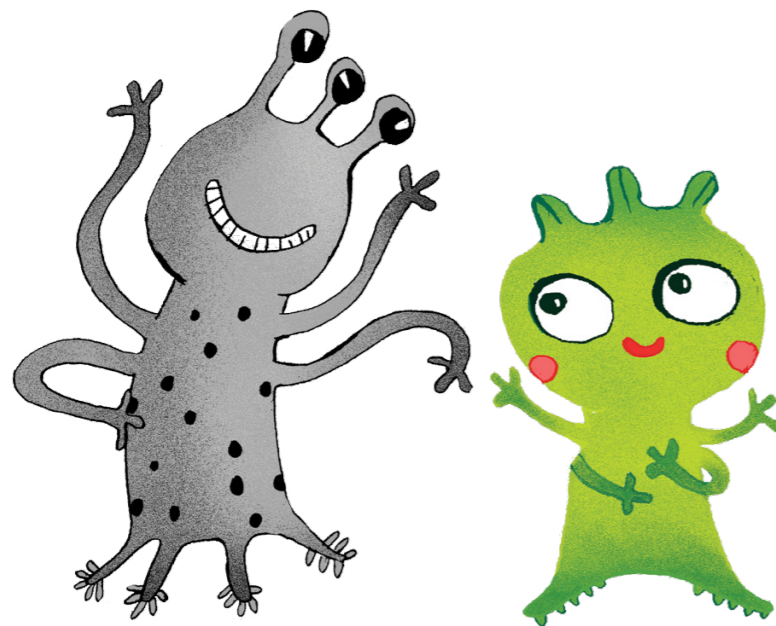
<https://ebozp.vubp.cz/wiki/index.php?title=Bezpečnost>

Skřehot, P., & Bumba, J. (2009). *Prevence nehod a havárií: Mimořádné události a prevence nežádoucích následků*. Výzkumný ústav bezpečnosti práce.

Šulek, M., & Boček, J. (2016, 27. března). *Přes 40 procent závažných dětských úrazů se stane doma*. IROZHLAS.

https://www.irozhlaz.cz/zpravy-domov/pres-40-procent-zavaznych-detskych-urazu-se-stane-doma_201603270600_jbocek

Ústav zdravotnických informací a statistiky České republiky (2020). *ZDRAVÍ 2030 – analytická studie*. <https://zdravi2030.mzcr.cz/zdravi-2030-analyticka-studie.pdf>



2 Povinnosti školy na úseku bezpečnosti a ochrany zdraví

V souladu se školským zákonem (zákon č. 561/2004 Sb.) a dalšími předpisy (viz příloha 1) jsou školy povinny zajistit dětem a žákům bezpečné a zdravé neohrožující prostředí. Za tímto účelem mají školy celou řadu povinností, za jejichž plnění v první řadě zodpovídá ředitel a v přiměřeném rozsahu také jednotliví pedagogičtí pracovníci, případně i technický personál školy (tj. nepedagogičtí pracovníci).

2.1 Předcházení rizikům ve školním prostředí

Škola je povinna zajistit bezpečnost a ochranu zdraví všech osob, které se s vědomím jejich zaměstnanců vyskytují na pracovištích školy, což se vztahuje na děti a žáky účastnící se výuky nebo přímo související činnosti (organizované/zajišťované školou). Z tohoto důvodu je škola povinna soustavně vyhledávat a hodnotit rizika spojená s vykonávanými činnostmi, provozem objektů, používáním technických zařízení, strojů a náradí a také pečovat o kvalitu prostředí a hygienu na svých pracovištích. Na základě zjištěných (relevantních) rizik musí škola navrhnout a přijmout vhodná technická a organizační opatření k předcházení rizikům a pro minimalizaci potenciálních nežádoucích následků vyvolaných jejich působením.

Způsoby, jak se ve školách provádí vyhledávání a hodnocení rizik, jsou uvedeny v příloze 2 této příručky.

Ve škole může dojít k celé řadě mimořádných událostí s možnými dopady na životy a zdraví dětí, žáků ale i zaměstnanců školy, na které je nezbytné pamatovat, a tedy i dodržovat potřebná preventivní opatření.

Vytvoření bezpečného prostředí patří k nezbytným předpokladům a současně potřebám každého vzdělávacího zařízení.

Zvláště citlivé téma představuje bezpečnost a její zajištění v mateřských školách. Hlavním důvodem je skutečnost, že děti v rámci předškolního

vzdělávání nejsou vzhledem ke svému stupni rozumového vývoje schopné rozpoznat potenciální nebezpečí, natož adekvátně v rizikových situacích reagovat. Proto je nutné směřovat edukaci v oblasti připravenosti na efektivní zvládnutí možných rizik a mimořádných událostí na všechny osoby, které se na fungování předškolního vzdělávání podílejí. Jedná se o pedagogický sbor i o ostatní nepedagogický personál mateřské školy, který je denně s dětmi v kontaktu. Zcela specifickou skupinu představuje management těchto zařízení (ředitelé a další členové vedení školy), kteří za bezpečnost a ochranu zdraví dětí a osob v prostředí mateřské školy odpovídají.

Celkový výčet hrozeb v prostředí škol, bez ohledu na jejich původce, představuje rozsáhlou a neohrančenou množinu možností. V rámci této množiny se objevují jak rizika, která mají svůj původ v přírodních silách či živlech (např. povodně, vichřice, sesuvy půdy, přívalový déšť, extrémní klimatické jevy apod.), tak v hrozbách způsobených činnostmi člověka neboli tzv. antropogenní hrozby (např. požár, výbuch plynu, násilný útok fyzické osoby či skupinou fyzických osob, technologické havárie uvnitř objektu, únik nebezpečných látek z okolí apod.). Přitom z praktického hlediska jejich původ není rozhodující.

Obr. 3 prezentuje obecný přehled bezpečnostních rizik, se kterými se v prostředí školy můžeme setkat.



Obr. 3 Různé varianty bezpečnostních rizik (hrozeb), které mohou ohrožovat mateřské a základní školy

2.2 Úrazy ve škole

V každé škole, a to jak při vzdělávání, tak i při činnostech souvisejících, se můžeme setkat s nejrůznějšími riziky. Ostatně nejlépe o tom vypovídají zjištěné příčiny úrazů, k nimž v tomto prostředí dochází.

Školním úrazem se dle platné legislativy rozumí takové zranění, které se stalo dítěti/žákovi nezávisle na jeho vůli krátkodobým, náhlým a násilným působením zevních vlivů při vzdělávání nebo s ním přímo souvisejících činnostech, anebo při poskytování školských služeb.

Podle výročních zpráv České školní inspekce je každoročně evidováno přibližně 45 tisíc školních úrazů, a to napříč všemi druhy škol. Nejvíce úrazů (cca 70 %) se přihodí na základních školách, zatímco v mateřských školách jde jen o zhruba 3 % případů.

Nejvíce úrazů na základních školách vzniká z neopatrnosti samotného zraněného žáka, a to cca 42 % ze všech školních úrazů. Druhou nejpočetnější skupinou jsou pak úrazy způsobené jiným dítětem, avšak neúmyslně – cca 22 % školních úrazů.

Neúmyslné úrazy představují nehody, jejichž vznik nelze rozumně předvídat, anebo lidé tyto situace vědomě podceňují, protože se domnívají, že jsou nepravděpodobné. Jedná se především o dopravní nehody, náhodné otravy, tonutí, pády apod., které mohou vést až k úmrtí. Většinou těchto úrazů lze předcházet vhodnými preventivními opatřeními, zodpovědným přístupem nebo dozorem dospělých osob.

V prostředí školy se vyskytují i úrazy, které jsou způsobeny úmyslně jiným dítětem (např. při potyčkách, zlomyslnostech, provokacích apod.) a tvoří 14 % školních úrazů. Zranění během stravování nebo pobytu v jídelně jsou jen výjimečná a jedná se o necelé 1 % školních úrazů.

Úmyslné jsou úrazy vzniklé záměrným sebepoškozením nebo jako důsledek úmyslného poškození zdraví způsobené druhou osobou. Toto jednání vychází z vnitřní tenze, agrese, či povahy osoby, která úraz způsobí. Mezi úmyslná poranění dětí patří i týrání dětí, tyto děti nejčastěji vykazují známky poranění měkkých tkání, tepelná zranění a zlomeniny.

Na základních školách se školní úrazy stávají převážně během pohybových aktivit, a to ať už během výuky, tak během přestávek nebo po skončení vyučování (tj. při honičkách, poštuchování, ve školní družině, na školním hřišti nebo školní zahradě apod.). Při tělesné výchově a sportu dochází k cca 21 % školních úrazů. Nejčastěji se jedná o úrazy dolních končetin. V mateřských školách je nejčastějším zraněním poranění rukou, které vzniká při vzdělávacích činnostech.

Bohužel ucelené epidemiologické údaje o školních úrazech v ČR dostupné nejsou, takže není možné usuzovat, zda a jak se situace v českých školách v čase mění.

Co všechno se ve školách stává, zjistíme náhledem do knihy školních úrazů, kterou si každá škola vede. Setkávat se lze se záznamy mnoha bizarních úrazů, jako například: zástava dechu z důvodu lechtání spolužákem, prokousnutí jazyku z leknutí, vyražený zub při pádu ze židle, zlomený nos v důsledku srážky s učitelem na chodbě, zranění oka po zásahu letící sušenkou, poškození středního ucha po zasunutí tužky do ucha, poškození oka při hře s laserovým ukazovátkem a řadu dalších.

Za školní úrazy považujeme zranění vzniklá **při činnosti přímo související s výchovnou a vzdělávací prací školy**. Jedná se o úkony potřebné nebo nutné před zahájením vyučování, běžné v jeho průběhu nebo po jeho skončení, např. o cestu do šatny, do třídy, do kabinetu, pohyb dětí a žáků uvnitř objektu školy, např. na chodbě, na WC, přesun do školní jídelny, cesta do tělocvičny, dále pobyt dětí a žáků na hřišti během výuky, nebo na místě předepsaného praktického výcviku, a to i mimo školu. Jde o pobyt dětí a žáků na vycházkách, výletech, zájezdech, putováních, při koupání, lyžařském výcviku, ve škole v přírodě, na exkurzích, tematických zájezdech, při účasti na soutěžích atd. V přímé souvislosti s výchovnou a vyučovací prací školy lze považovat také účast dítěte nebo žáka na nepovinných předmětech v areálu školy, které slouží ke zvyšování znalostí dětí a žáků, jejich dovedností, sociálních kontaktů apod.

Za školní úraz nelze považovat úraz, který se dítěti nebo žákovi stal na cestě do školy a zpět, nebo na cestě na místo nebo cestou zpět, jež bylo určeno jako shromaždiště mimo prostory školy při akcích konaných mimo školu.

2.3 Povinnosti školy při vzniku školního úrazu

Jak postupovat v případě úrazu dítěte nebo žáka ve škole je přehledně uvedeno v tab 2.

Co	Kdy	Kdo
Poskytnutí první pomoci zraněnému, v případě potřeby přivolání lékaře nebo transport zraněného k ošetření do zdravotnického zařízení	Ihned	Vyučující nebo jiní svědci úrazu
Ohlášení úrazu pověřenému zaměstnanci školy (vyučujícímu, řediteli školy, zástupci apod.)	Ihned	Zraněný, pokud sám nemůže, pak vyučující nebo svědci úrazu
Vyšetření příčin a okolností vzniku úrazu	Ihned	Ředitel školy ve spolupráci s vyučujícím
Evidence školního úrazu do knihy školních úrazů	Nejpozději do 24 hodin od okamžiku, kdy se škola o úrazu dozví	Vyučující (svědek úrazu)
Oznámení úrazu zákonnému zástupci dítěte	Bez zbytečného odkladu	Třídní učitel žáka nebo ředitel školy
Ohlášení školního úrazu: <ul style="list-style-type: none"> • Policii ČR, nasvědčuje-li, že v souvislosti byl spáchán trestný čin nebo přestupek • pojišťovně, u které je organizace pojištěna pro případ škody vzniklé na životě a zdraví dětí 	Bez zbytečného odkladu	Ředitel školy nebo jím pověřený zaměstnanec
Sepsání záznamu o úrazu: <ul style="list-style-type: none"> • jehož důsledkem byla nepřítomnost žáka ve škole zasahující alespoň do 2 po sobě jdoucích vyučovacích dnů • s následkem smrti • na žádost zákonného zástupce dítěte nebo příslušného orgánu • pokud je pravděpodobné, že dítěti bude poskytnuta náhrada za bolest a ztížení společenského uplatnění způsobené úrazem 	Bez zbytečného odkladu	Ředitel školy nebo jím pověřený zaměstnanec
Předání záznamu o školním úrazu: zákonnému zástupci dítěte	Po sepsání	Ředitel školy nebo jím pověřený zaměstnanec
Zaslání záznamu o pracovním úrazu za uplynulý kalendářní měsíc: <ul style="list-style-type: none"> • zdravotní pojišťovně dítěte • České školní inspekci 	Do 5. dne následujícího měsíce	Ředitel školy nebo jím pověřený zaměstnanec
Zaslání záznamu o smrtelném školním úrazu: <ul style="list-style-type: none"> • zřizovateli školy • zdravotní pojišťovně dítěte • české školní inspekci • místně příslušnému útvaru Policie ČR 	Do 5 pracovních dnů po jeho ohlášení	Ředitel školy nebo jím pověřený zaměstnanec
Sepsání aktualizace záznamu o úrazu: <ul style="list-style-type: none"> • pokud byla poskytnuta náhrada za bolest nebo náhrada za ztížení společenského uplatnění způsobené úrazem • v případě smrtelného úrazu, pokud k úmrtí došlo po vyhotovení záznamu o úrazu 	Bez zbytečného odkladu	Ředitel školy nebo jím pověřený zaměstnanec
Zaslání aktualizace záznamu o úrazu: <ul style="list-style-type: none"> • České školní inspekci 	Do 30. září daného kalendářního roku	Ředitel školy nebo jím pověřený zaměstnanec
Projednání způsobu a rozsahu náhrady škody	Bez zbytečného odkladu po doléčení zraněného žáka	Ředitelem školy ustanovená komise

Tab. 2 Jak postupovat v případě úrazu dítěte nebo žáka ve škole

2.4 Šetření školního úrazu

lhned po ohlášení školního úrazu a po zajištění první pomoci (případně za využití prostředků z lékárničky – viz příloha 3) a lékařského ošetření dítěte/žáka je třeba zahájit zjišťování příčin úrazu. Příčina se musí objasnit přímo na místě, protože podmínky se mohou rychle změnit (povětrnostními či jinými vlivy, nebo i úmyslným zásahem osoby, která úraz zavinila).

Doporučujeme, aby škola příčiny a okolnosti vzniku úrazu šetřila velmi důkladně, aby ani v budoucnu nevznikly pochybnosti o tom, za jakých okolností a z jakých příčin se úraz stal a kdo porušil právní a ostatní předpisy k zajištění bezpečnosti a ochrany zdraví. V rámci zjišťování příčin a okolností vzniku úrazu si písemně nechala vyhotovit svědecké výpovědi dětí/žáků i zúčastněných osob. Na základě těchto výpovědí, pokud je něco nejasné, provedla rekonstrukci úrazu a následně rozhodla, zda se jedná o školní úraz a došlo-li k němu při vzdělávání a s ním přímo souvisejících činnostech.

Mnohdy se šetřením dospěje k závěru, že se nejedná o školní úraz, i když je zapsán v knize úrazů. V takovém případě ale nevzniká nárok zraněného na jeho odškodnění. V praxi se nicméně lze setkat s případy, kdy zákonní zástupci trvají na tom, že k úrazu jejich dítěte došlo při výchově a vzdělávání a žádají odškodnění z titulu školního úrazu. Takové situace pak bývají velmi nepříjemné, neboť málokterý rodič je ochoten připustit, že by viníkem úrazu mohlo být jeho dítě a nikoli škola, což má pochopitelně zásadní vliv na případné odškodnění takto vzniklého zranění.

Aby k těmto situacím nedocházelo, je ideální, když se zjišťování příčin školního úrazu účastní také učitel či jiný pedagogický pracovník, který byl v době úrazu pověřen dohledem nad dětmi/žáky. Pokud je toho postižené dítě/žák schopen, musí také podat vysvětlení. Dále musí být vyslechnuti svědci úrazu, eventuálně další děti/žáci, kteří mohou podat řadu informací např. o zdravotním stavu dítěte v den úrazu, o jeho osobních vlastnostech, vztazích k ostatním dětem/žákům, k učiteli či dotyčnému pedagogickému pracovníkovi pověřenému momentálně v okamžiku úrazu náležitým dohledem.

Tyto informace často ovlivní celé další jednání. Často mohou také doložit, jaké pokyny dal učitel či pedagogický pracovník dětem/žákům a zda je náležitě poučil o případném nebezpečí. V některých případech mohou také prokázat, zda činnost, při které

se dítěti/žákovi stal úraz, byla přiměřená jeho fyzickým a duševním schopnostem, zda byl pro ni řádně vybaven (např. při lyžařském výcviku náležitou výstrojí) apod. Po shromáždění zjištěných důležitých okolností lze teprve posoudit, co bylo skutečnou příčinou školního úrazu, tedy:

- co bylo na místě úrazu v nesprávném a nebezpečném stavu,
- co zraněné dítě dělalo nesprávným a nebezpečným způsobem a který bezpečnostní předpis nebo pokyn svým jednáním porušilo,
- který předpis byl porušen školou či školským zařízením,
- zda byl úraz způsoben nebo ovlivněn jinou osobou,
- zda vznikl následkem spolupůsobení přírodních živlů nebo zvířat,
- jakou škodu zraněné dítě utrpělo na svých věcech.

Stejně tak je možno až po zvážení všech těchto zjištěných skutečností rozhodnout o tom, která opatření mohou riziko úrazu omezit a jaký kontrolní systém bude nad jejich plněním zaveden. Určí se, jaká výchovná, organizační, eventuálně technická opatření budou přijata. Opatření musí být konkrétní a snadno kontrolovatelná.

2.5 Použitá literatura

Česká Školní Inspekce. (n.d.) *Výroční zprávy*. <https://www.csicr.cz/cz/cz/DOKUMENTY/Vyrocnizpravy>

Ministerstvo školství, mládeže a tělovýchovy (2005). *Metodický pokyn k zajištění bezpečnosti a ochrany zdraví dětí, žáků a studentů ve školách a školských zařízeních zřízených Ministerstvem školství, mládeže a tělovýchovy*.

<https://sdv.msmt.cz/vzdelavani/socialni-programy/metodicke-dokumenty-doporuce-ni-a-pokyny?highlightWords=bezpe%C4%8Dnost>

Skřehot, P. A., & Fröhlich, T. (2021). Metodická pomůcka. In *Praktické aspekty bezpečnostních hrozeb a jejich řešení v prostředí mateřských škol*. Znalecký ústav bezpečnosti a ochrany zdraví.

3 Vnitřní předpisy školy pro zajištění bezpečnosti a ochrany zdraví

Vnitřní předpisy školy představují hromadný pokyn zaměstnavatele, kterým se specifikují povinnosti zaměstnanců a také dětí/žáků se zřetelem na zvláštní podmínky vztahující se k provozu dané školy a realizované výuky. Může se jednat např. o školní řád, směrnice, instrukce, provozní řády, opatření ředitele, pracovní postupy apod.

3.1 Školní řád

Školní řád je nejdůležitějším vnitřním předpisem školy, který mimo jiné upravuje:

- podrobnosti k výkonu práv a povinností dětí, žáků, studentů a jejich zákonných zástupců ve škole nebo školském zařízení a podrobnosti o pravidlech vzájemných vztahů se zaměstnanci ve škole nebo školském zařízení,
- provoz a vnitřní režim školy nebo školského zařízení,
- podmínky zajištění bezpečnosti a ochrany zdraví dětí/žáků a jejich ochrany před sociálně patologickými jevy a před projevy diskriminace, nepřátelství nebo násilí,
- podmínky zacházení s majetkem školy nebo školského zařízení ze strany dětí, žáků a studentů.

Ve školním řádu by tedy měly být uvedeny také povinnosti dětí/žáků týkající se zajištění bezpečnosti. Podrobnější informace o možných rizicích, které se mohou vyskytnout během výuky nebo při souvisejících činnostech, by pak měly být zahrnuty v ostatních vnitřních předpisech školy určených primárně pro učitele (např. provozních řádech učeben, místních provozně bezpečnostních předpisech apod.).

Podle doporučení MŠMT jsou školy povinny přijmout a realizovat vhodná opatření pro zajištění bezpečnosti a ochrany zdraví dětí/žáků zejména při:

- zotavovacích akcích v přírodě,
- turistických akcích/výletech,
- tělesné výchově,
- výuce plavání a při koupání,
- lyžařském výcviku,
- sportovně turistických kurzech,
- bruslení,
- soutěžích a přehlídkách,
- praktickém vyučování a praktické přípravě,
- zahraničních výjezdech apod.

Děti/žáci smí během výuky nebo souvisejících činností vykonávat pouze takové aktivity, které jsou přiměřené jejich schopnostem, fyzické a duševní vyspělosti a zdravotnímu stavu. Týká se to zejména různých pohybových aktivit při tělesné výchově nebo

pobytu venku, fyzických prací během praktického vyučování nebo činností náročných na mentální výkon apod., při kterých hrozí zvýšené riziko úrazu. Během těchto činností musí být pedagogičtí pracovníci velmi obezřetní, provádět soustavný dozor nad dětmi/žáky a kontrolovat, zda děti/žáci dodržují bezpečnostní pokyny.

3.2 Pokyny určené pro pedagogické pracovníky

Mezi procedury a vnitřní předpisy školy patří **pokyny určené pro zajištění bezpečnosti a ochrany zdraví dětí a žáků** při nejrůznějších činnostech prováděných ve škole (v rámci výuky nebo při činnostech souvisejících), které by měli pedagogičtí pracovníci striktně dodržovat. Tyto pokyny bývají ředitelem školy vydávány v různé podobě, například jako výčet povinností pedagogických pracovníků, jako součást provozních řádů učeben, místních provozně bezpečnostních předpisů pro vybrané činnosti, případně karet BOZP.

3.3 Poučení dětí a žáků k zajištění ochrany zdraví a bezpečnosti ve škole

Děti/žáci mají povinnost dodržovat určité pokyny, které se vztahují k zajištění bezpečného průběhu výuky, případně činností organizovaných školou, avšak konaných mimo objekt školy. Konkrétní pokyny si stanovuje každá škola a většinou jsou součástí školního řádu, případně i učebních materiálů pro daný předmět, pracovních řádů učeben apod.

S těmito pokyny seznamují děti/žáky pedagogičtí pracovníci. Obvykle se tak děje na začátku školního roku anebo před zahájením těch vzdělávacích aktivit, které jsou spojeny s určitými riziky (např. sportovní hra, cvičení, výlet, zájezd apod.).

Děti/žáci mají povinnost dodržovat pouze ty předpisy školy a bezpečnostní pokyny, s nimiž byli řádně, srozumitelně a prokazatelně seznámeni. Proto je nezbytné, aby učitel, který seznámení dětí/žáků provádí, o této skutečnosti učinil písemný záznam (např. do třídní knihy nebo formou záznamového archu), z něhož bude zřejmé, kdy toto seznámení

proběhlo a co bylo jeho obsahem. Taktéž je žádoucí, aby učitel provedl i ověření znalostí dětí a žáků a tuto skutečnost uvedl ve výše uvedeném záznamu. Žádný právní předpis nestanoví, jakou formu toto ověření znalostí má mít. Klíčové je, aby bylo proveditelné s ohledem na věk dětí/žáků a umožnilo poskytnout zpětnou vazbu o tom, že sdělovaným pokynům skutečně děti/žáci rozumí.

V případě dětí v mateřské škole nebo žáků prvního stupně základní školy může toto poučení být provedeno například formou skupinové diskuse, dramati- zace, shrnutím pokynů pomocí vizualizace (obrazového materiálu) či vědomostní hry; v případě starších žáků pak lze využít osvědčených metod, jakými jsou testy či ústní přezkoušení. V případě neúčasti některých dětí či žáků je nutné nezapomenout na to, že tyto děti/žáky je nutné v nejbližším možném termínu taktéž seznámit s uvedenými skutečnostmi.

Nejen děti a žáci, ale i jejich zákonní zástupci mají právo na informace, které se týkají zajištění bezpečnosti a ochrany zdraví při výuce a přímo souvisejících činnostech, jako například při akcích konaných mimo školu. Je v zájmu školy zveřejňovat (např. na internetových stránkách školy) veškeré podstatné skutečnosti týkající se bezpečnosti, zejména pak informace o opatřeních přijatých školou s cílem předcházet úrazům, nehodám a šíření infekčních nemocí u dětí/žáků a dále pokyny pro děti, žáky a jejich zákonné zástupce pro účast na akcích konaných mimo školu (např. povinné vybavení pro praktickou výuku, výlety, výcvikové kurzy apod.). Odpovědnost za komunikaci se zákonnými zástupci dětí a žáků a za zveřejňování informací má v této souvislosti ředitel školy. V případě akcí konaných mimo školu jsou pověřeni pedagogičtí pracovníci (např. vedoucí kurzů, zájezdů apod.) povinni potřebné informace a pokyny k zajištění bezpečnosti a ochrany zdraví sdělit zákonným zástupcům dětí a žáků nejpozději 2 týdny před zahájením akce.

Jako podpůrné materiály lze využít například tyto:

<https://sancedetem.cz/zasady-bezpecne-prepravy-deti-dopravni-vychova-v-rodine>

<https://www.youtube.com/watch?v=ECcAy-oinqE>

<https://www.youtube.com/watch?v=tTs04CBAkqo>

3.4 Provádění dohledu a dozoru nad dětmi a žáky

Školy jsou povinny vykonávat nad nezletilými dětmi a žáky náležitý dohled. Kromě bezpečnostních hledisek zajišťují pedagogičtí pracovníci při dohledu nad dětmi a žáky také výchovné působení, a to v zájmu předcházení škodám na zdraví, majetku a životním prostředí. Rozvrh provádění dohledu včetně určení konkrétních pedagogických pracovníků, kteří budou dohled provádět, stanoví ředitel školy.

Ve školském prostředí se vedle pojmu dohled setkáváme také s pojmem dozor. Je ale potřeba uvést, že ani jeden z těchto pojmů není taxativně definován v žádném předpise. Níže jsou uvedeny výklady těchto pojmů, jak jsou chápány z hlediska ustálené praxe.

Co je to dohled a dozor?

Pojmem **dohled** se obvykle rozumí provádění stanovené kontrolní činnosti, která je založená na určitém pravidle (tj. jak, kým, kdy...). Jedná se přitom o činnost občasnou, avšak pravidelného charakteru prováděnou s cílem přesvědčit se, že vše probíhá, jak má.

Pojmem **dozor** se obvykle rozumí soustavná a trvalá zraková kontrola určitého subjektu nebo děje spočívající v pozorování faktického stavu a jeho porovnáním s ideálním. Toto pozorování se uskutečňuje s cílem zajistit dodržování stanovených předpisů, společenských norem, standardů a ujednání. Dozor tedy zahrnuje také složku aktivní, neboť předpokládá, že dozorující osoba bude zasahovat do kontrolované činnosti v podobě usměrňování dozorovaného děje nebo osoby, případně jeho upravování.



Dohled nad dětmi a žáky smí ve specifických případech nebo při dočasném zastoupení vykonávat **kromě pedagogického pracovníka také jiná zletilá osoba**. Tato osoba musí být způsobilá k právním úkonům a ideálně by měla být také v pracovněprávním vztahu ke škole, protože škola má vůči ní odpovědnost v případě vzniku škody na jejím zdraví. V praxi se setkáváme i s tím, že jako doprovod bývá přibrán některý z rodičů účastníků se dětí/žáků. Taková osoba tuto činnost vykonává jako dobrovolnickou činnost a učitelé pouze asistují, tj. musí se držet jeho výslovných pokynů.

Každá osoba, která bude vykonávat dohled nad dětmi či žáky, mimo stálý personál školy, musí tuto činnost vykonávat pouze se souhlasem ředitele školy. Dále musí být řádně poučena o povinnostech dohledu a ředitel školy o tomto poučení provede písemný záznam, který osoba pověřená dohledem podepíše. Při vykonávání dohledu nad dětmi a žáky musí dohlížející osoby brát v potaz konkrétní místní podmínky a přihlížejí zejména k vykonávané činnosti, věku a rozumovému rozvoji (vyspělosti) dítěte a žáka, dopravním a jiným rizikům.

Dohled nad dítětem mateřské školy se vykonává od doby, kdy jej pedagogický pracovník převezme od jeho zákonného zástupce nebo jím pověřené osoby, až do doby, kdy je dítě předáno zpět jeho zákonnému zástupci nebo jím pověřené osobě. Předat dítě pověřené osobě lze jen na základě písemného pověření vystaveného zákonným zástupcem dítěte.

„**Dohled nad žáky ve škole** se vykonává před vyučováním, po vyučování, o přestávkách mezi dvěma vyučovacími hodinami a podle potřeby při přechodu žáků (např. z jedné budovy školy do druhé budovy školy, do školní jídelny, školní družiny apod.). Při zajišťování dohledu nad žáky se postupuje **podle rozvrhu dohledu**. Jestliže ředitel školy povolí žákům pobyt ve škole před vyučováním, mezi dopoledním a odpoledním vyučováním nebo po vyučování, zabezpečí jejich dohled. Dohled ve škole začíná nejméně 20 minut před začátkem dopoledního a 15 minut před začátkem odpoledního vyučování a končí odchodem žáků ze školy po skončeném vyučování.“

Při akcích konaných mimo místo, kde škola uskutečňuje vzdělávání, nesmí na jednu osobu zajišťující bezpečnost a ochranu zdraví žáků připadnout více než 25 žáků (v případě mateřských škol pak 20 dětí). Ředitel školy může s ohledem na náročnost zajištění bezpečnosti a ochrany zdraví a ve výjimečných případech povolit výjimku, nicméně platí, že na jednoho pe-

dagogického pracovníka by nemělo připadat více dětí, než je v dané třídě. To se však netýká zajištění dohledu při vycházkách dětí docházejících do mateřských škol, a dále školních akcích, pro které jsou stanoveny specifické požadavky (viz kapitola 3.5).

Při akcích konaných mimo školu, kdy místem pro shromáždění dětí nebo žáků není škola, začíná dohled 15 minut před dobou shromáždění na předem určeném místě. Po skončení akce dohled končí na předem určeném místě a v předem stanoveném čase. Místo a čas shromáždění účastníků a skončení akce stejně jako jméno odpovědného pedagoga oznámí škola nejméně 2 dny před konáním akce zákonným zástupcům účastníků akce.

3.5 Zásady pro zajištění bezpečnosti při akcích konaných mimo školu

3.5.1 Vycházky a školní výlety

Než se organizovaná skupina dětí nebo organizovaný útvar žáků vydá kamkoliv na vycházku, na výlet nebo jakoukoliv mimoškolní činnost, která se koná v doprovodu pedagoga nebo vedoucího zájmového kroužku, je nezbytné poučit děti/žáky o bezpečnosti při pohybu mimo školu nebo případně jiného školského zařízení. Je nezbytné je seznámit s možnými situacemi, které během pobytu mimo školu mohou nastat. Doprovod je zodpovědný za děti/žáky po celou dobu konání školní nebo mimoškolní akce až do okamžiku, kdy je akce oficiálně ukončena.

Pokud je součástí výletu **pěší přesun skupiny dětí nebo žáků**, je nezbytné zorganizovat skupinu tak, aby děti/žáci šli v zástupu a ve dvojicích. Jako první a poslední dvojici by měl pedagog určit nejstarší a nejrozumnější žáky. Pokud se jedná o věkově smíšenou skupinu, je vhodné do dvojic řadit vždy mladší dítě ke staršímu. Pokud děti/žáky doprovází dvě osoby konající dohled, pak jeden jde vždy na začátku útvaru a druhý na jeho konci. Pokud skupinu doprovází pouze jeden pedagog, jde na začátku útvaru a průběžně kontroluje žáky za sebou. Je nezbytné, aby měl pedagog neustále přehled o počtu dětí/žáků. Nelze totiž vyloučit, že se některé děti/žáci opozdí nebo se v nestřežený okamžik od skupiny oddělí. Takovým situacím je nutné předcházet.

Jestliže šíře chodníků neumožňuje chůzi ve dvojicích, jdou děti/žáci za sebou. V okamžiku, kdy situace na chodníku umožňuje opět chůzi ve dvojicích, útvar se opět zformuje – seřadí se a pokračuje v chůzi ve dvojicích.

Pro doprovázející pedagogy nebo doprovod (tj. osoby plně způsobilé k provádění dohledu) se doporučuje domluvit se s dětmi/žáky na signálech, které budou sledovat a podle kterých se budou chovat. Například zvednutá paže (pozor) nebo rozpažení k zastavení celého útvaru. Jde o případy, kdy se útvar pohybuje v blízkosti frekventované silnice a existuje nebezpečí, že by nebylo slyšet pokyny udělované hlasem doprovázející osoby.

Vlastní trasu výletu je nutné volit tak, aby byla pro děti/žáky co nejbezpečnější. Ideální jsou cesty, se kterými má pedagog osobní zkušenost. Pokud tomu tak není, je třeba si předem zjistit co nejvíce informací. Výborně poslouží online mapové prohlížeče, kde se lze podívat na detaily ulic, přechodů, zastávek MHD, přítomnost bezpečnostních ostrůvků a podobně. Přednostně se vybírá trasa, kde lze jít po dostatečně širokém chodníku. Pro přecházení



komunikace se volí klidná místa a místa s vyznačením přechodu pro chodce, popřípadě přechod pro chodce se světelnou signalizací. Na cestu je nutné naplánovat také dostatek času.

Při **použití městské hromadné dopravy** se musí pečlivě naplánovat trasa s co nejmenším počtem přestupů. Přestupní zastávky se volí tak, aby nebylo nutné vystupovat na ochranný ostrůvek situovaný mezi pruhy silnice. Je nutné dopředu žáky upozornit na to, kde se bude přesedat na dopravní prostředek, jak bude předsedání organizováno, kde se bude vystupovat a současně je také instruovat, jak se mají zachovat v případě, že by se ztratili. Pokud mají děti mobilní telefony, je dobré jim rozdat lístky s telefonním číslem na dohlížející osoby.

Na každou vycházku nebo na akci konanou mimo školu se doporučuje vzít malou **mobilní lékárníčku**. Určitě by v ní neměla chybět jednotlivě balená nastříhaná náplast, papírové kapesníky, tuhý gel pro zastavení krvácení z nosu a nejlépe i PET lahev s čistou vodou, pro případné umývání odřenin.

V případě organizovaných skupin se doporučuje **používat reflexní vesty**. Většinou se na základních školách používá vesta u první a poslední dvojice organizované skupiny chodců, nicméně pro lepší viditelnost žáků je lepší použít reflexní vesty u všech účastníků. Doporučit lze i používání jednotných vizuálních prvků, například kšiltovky, trička s logem či názvem školy apod. Pomáhá to eliminovat situace, kdy se některé z dětí od skupiny oddělí nebo se ztratí. Zejména pak při vycházkách ve městech, kde je větší pohyb dalších osob.

Před samotnou cestou je vždy nutné děti/žáky seznámit s cílem trasy a s jejím průběhem. Důležité je upozornit je na všechna místa, která se jeví jako krizová s nutnou zvýšenou opatrností (připravit si předem nafocená místa a dětem je ukázat). Následně je seznámit s těmito základními bezpečnostními pravidly:

- celou dobu se držet v zástupu za sebou a ve dvojicích,
- dodržovat pravidelné rozestupy,
- držet se co nejdále od okraje silnice,
- dodržovat pokyny pedagoga,
- před přecházením na jiný chodník zastavit celou skupinu, aby pedagog mohl zajistit bezpečné přecházení,
- poté, co pedagog zahájí bezpečné přecházení, se celý zástup rychle přemístí na předem určené místo – chodník,
- zástup stojí na chodníku, přední dvojice nebudou blokovat vstup dalších dvojic na chodník,
- zástup stojí na chodníku tak dlouho, dokud nedostane od pedagoga pokyn k dalšímu přesunu,
- během cesty se chovat slušně a ohleduplně k okolí – lidé, příroda,
- po celou dobu se pohybovat v tichosti, aby děti/žáci slyšeli pokyny pedagoga nebo případné hrozící nebezpečí.

Je dobré pamatovat na to, že čím jsou děti mladší, tím jednodušší tato pravidla musí být, aby si je děti dokázaly zapamatovat. Dobře funguje také to, když si je učitel zpracuje do vizuální podoby a před vycházkou provede přípravu dětí formou hry či zábavné dramatizace.

Při vedení organizované skupiny žáků by pedagog měl být **vybaven zastavovacím terčem**. Běžně dostupné terče jsou vyrobeny z plastu, mají rozměry 180 x 130 mm. Na bílém podkladě je červený reflexní zastavovací terč, který má minimální garantovanou odrazivost světla do vzdálenosti 100 metrů. Dají se použít i starší typy terčů bez reflexních prvků.

3.5.2 Pohyb podél dopravních komunikací a jejich přecházení

Pohyb organizovaných skupin chodců podél komunikací nebo při jejich přecházení patří bezesporu mezi jedny z nejrizikovějších činností, neboť v dopravě vzniká řada nebezpečných situací. Chůze je také náročná z hlediska ukázněnosti dětí/žáků, neboť často děti/žáci nedávají dostatečný pozor a nevnímají, co se děje kolem.

Pedagog by měl vybrat takovou trasu pro chůzi, aby byla zajištěna maximální bezpečnost skupiny. To, že útvar chodců se nesmí pohybovat po dálnicích a silnicích pro motorová vozidla, jistě každý ví. Nicméně i komunikace zařazené do I. nebo II. třídy nejsou z důvodu vysoké intenzity dopravy vhodné pro vycházky. Zvláště pak komunikace, kde je vysoká intenzita nákladní dopravy. Projíždějící nákladní vozidla totiž před sebou tlačí vzduchovou hmotu, která může způsobit až sražení nebo odhození chodce. Velmi nebezpečný je také vír, který se vytváří za kabinou, a který může (při nedodržení odstupu vozidla při objíždění chodce/cyklisty) dokonce způsobit vtažení chodce nebo cyklisty pod kola jedoucího vozidla. Pedagog by proto měl volit vycházkovou trasu po stezce pro chodce, ev. stezce pro cyklisty a chodce, případně podél silnic III. třídy nebo místních komunikací, kde nebývá tak intenzivní doprava.

Je to možná poněkud kuriózní, ale podle § 56 zákona č. 361/2000 Sb. platí pro organizovanou skupinu chodců tvořenou školní mládeží (žáky) přiměřeně povinnosti stanovené pro řidiče motorových vozidel, zatímco pro organizovanou skupinu dětí, které dosud nepodléhají povinné školní docházce, platí povinnosti stanovené pro chodce. Pojem „dětí, které dosud nepodléhají povinné školní docházce“ není v uvedeném zákoně o provozu na pozemních komunikacích blíže vymezen, ale lze předpokládat, že se to týká dětí, které doposud nezahájily povinnou školní docházku, tj. včetně dětí, které navštěvují mateřskou školu v roce povinného předškolního vzdělávání.

To přehlednosti neprospívá a může to způsobovat nemalé problémy při posuzování možného pochybení na straně učitele v případě nehody. Níže jsou uvedeny **základní zásady, které pro chůzi organizované skupiny osob platí**.

Před zahájením vycházky se skupina nejprve seřadí na okraji vozovky tak, aby byla kompaktním útvarem s co nejmenší šířkou mezer mezi jednotlivými dvojicemi. Žáci mohou jít nejvýše ve dvojstupech. Při chůzi jde skupina vždy vpravo, což platí jak pro chůzi po chodníku, tak i podél dopravní komunikace.

V případě útvaru, který tvoří děti z mateřské školy, se jeho pohyb po komunikaci řídí pravidly pro chodce. V situaci, kde končí chodník a není možnost přejít na chodník na protější stranu, pokračuje útvar chodců – děti z mateřské školy – v chůzi po pozemní komunikaci podle pravidel pro chodce: „*Kde není chodník nebo je-li neschůdný, chodí se po levé krajnici, a kde není krajnice nebo je-li neschůdná, chodí se co nejbližší při levém okraji vozovky.*“

Při chůzi samotné je nutné, aby se skupina držela pohromadě; v případě potřeby je nutné dělat přestávky, aby se počkalo na poslední dvojici. Na začátku a na konci skupiny musí jít dospělá osoba – pedagog.



Při přecházení přes pozemní komunikaci je nutné, aby pedagog vybral vhodnou trasu pro překonání komunikace, přičemž z hlediska bezpečnosti je nutné postupovat v tomto pořadí:

- podchod nebo nadchod,
- přechod se světelným signalizačním zařízením,
- přechod, který je označený vodorovným dopravním značením (zebra) a dopravní značkou „Přechod pro chodce“,
- místo pro přecházení chodců (vyznačeno na vozovce příčnými přerušovanými čarami bílé barvy)
- a jako poslední vhodné místo přecházení, bez jakéhokoliv označení.

Než se zahájí přecházení přes komunikaci, pedagog děti/žáky poučí, jak mají přecházet, kdo jde první a poslední a kde mají na druhé straně silnice zůstat stát (na chodníku, na krajnici atd.). Pokud je skupina připravena, pedagog se nejprve rozhledne a ověří, zda je přechod bezpečný. Rozhlíží se nejprve vlevo, poté vpravo a nakonec zase vlevo. Pokud je situace bezpečná a vhodná pro zahájení přecházení skupiny chodců, vstoupí do vozovky, zvedne nad hlavu zastavovací terčík a postaví se doprostřed komunikace čelem k přecházející skupině dětí/žáků. Jakmile rozpaží obě ruce, dává tím pokyn žákům, že mohou začít přecházet. Pedagog musí stát tak, aby viděl na pohyb přecházejících žáků, tj. děti/žáci přecházejí před ním a nikoli za jeho zády. Zároveň přes rameno sleduje provoz za sebou a poslouchá zvuky vozidel. Jakmile pedagoga míjí poslední dvojice, vydává se s ní na druhou stranu komunikace. V případě, že děti/žáky doprovází dvě osoby, jedna zastavuje jeden jízdní směr a druhá směr opačný. Tento postup se doporučuje především u dětí předškolního věku a žáků mladšího školního věku.

Děti/žáci, kteří komunikaci přešli, se sdružují na druhé straně vozovky tak, aby byl zajištěn prostor i pro ostatní děti/žáky, kteří teprve přecházejí. Takto se postupuje v případě, pokud se přechází komunikace se dvěma pruhy. Pokud se jedná o více pruhovou komunikaci, situace je rizikovější a náročnější na organizaci. Z hlediska § 5 odst. 4 vyhlášky 14/2005 Sb. se totiž jedná o prostředí náročné na bezpečnost, což klade vyšší nároky na zajištění potřebné úrovně bezpečnosti a ochrany zdraví. Proto musí skupinu dětí/žáků doprovázet dva pedagogové.

V případě, že skupinu doprovází pouze jeden pedagog, což lze akceptovat pouze v případě, že jde o žáky druhého stupně ZŠ, je pedagog nucen vyhodnotit situaci a se zastavovacím terčem se postavit do pruhu, který

je nejvíce rizikový. Pedagog, resp. doprovázející osoba, nesmí ani na okamžik ztratit kontrolu jak nad dětmi/žáky, kteří se teprve chystají vozovku přecházet, tak ani nad těmi, kteří už jsou na druhé straně.

3.5.3 Jízda městskou hromadnou dopravou

Před samotnou jízdou dopravním prostředkem musí být děti/žáci instruováni o bezpečnosti nástupu a výstupu z vozidla a bezpečném cestování v něm. Děti/žáky je nutné informovat i o jejich chování v krizových situacích – jak postupovat, když zapomenou se skupinou nastoupit, či vystoupit. Vhodné strategie chování je žádoucí si simulovat ve třídě, pomocí obrazového materiálu atd.

Před nástupem skupiny do vozidla hromadné dopravy dává pedagog mávnutím ruky řidiči signál, že bude nastupovat skupina dětí/žáků. Pokud skupinu doprovází dvě dozorcující osoby, první nastupuje s dětmi/žáky do vozu a organizuje jejich shromáždění v něm. Pokud je zde volno, upřednostňuje se sezení, pokud ne, děti/žáci stojí a drží se madel. Druhá osoba kontroluje nástup a sama nastupuje jako poslední ze skupiny. Ve voze se provádí kontrola počtu dětí/žáků. Ti jsou ve voze shromážděni tak, aby byli pohromadě. Zastávku před výstupem je nutné děti/žáky upozornit na výstup a pomalu se začít shromažďovat u dveří. Při výstupu pak jeden dospělý vystupuje s dětmi/žáky, kontroluje jejich chování na zastávce a druhý zůstává ve vozidle a vystupuje jako poslední. Po výstupu z vozu se děti/žáci řadí na zastávce co nejdále od kraje dopravní komunikace. Po výstupu posledního dítěte/žáka musí být celá skupina přepočítána.

Při jízdě hromadnou dopravou se mohou přihodit nemilé situace, kdy dojde k odpojení jednoho či více dětí/žáků od skupiny. Pokud dítě/žák nestihne se skupinou nastoupit, mělo by počkat na místě, dokud se pro něj pedagog se skupinou nevrátí. V případě, že dítě/žák zapomene se skupinou vystoupit, musí vystoupit na následující zastávce, kde si jej pedagog vyzvedne. Pokud by omylem vystoupilo o zastávku dříve, opět musí počkat na místě, až jej pedagog vyzvedne. Tyto situace jsou vždy emotivní a vyvolávají značnou nervozitu. Proto je nezbytné jim předcházet, ale současně být i připraven na to, že se mohou stát. A právě proto je nutné, aby skupinu dětí/žáků během výletu doprovázely vždy alespoň dvě dospělé osoby. V případě, že jsou pedagogové dva, může vždy jeden vyrazit hledat ztracené dítě/žáka, zatímco druhý se skupinou počká, než se k nim připojí.

Dobře naplánovaná cesta má mít časovou rezervu pro případné přestupy mezi spoji. Pokud je to možné, vybírají se takové spoje, kde jsou zastávky přehledné a prostorné, naopak doporučuje se vyhýbat se zastávkám, kde se nastupuje a vystupuje na bezpečnostní dělící ostrůvky nebo do silnice.

3.5.4 Zájezdy

Při přepravě dětí/žáků dálkovým autobusem na větší vzdálenosti je vhodné při jeho objednávání ověřit, zda-li je autobus moderně vybaven bezpečnostními pásy pro přepravu dětí. Děti/žáci by se měli za jízdy připoutat bezpečnostními pásy, které by jim neměly ale vést přes krk a břicho, ale přes rameno a pánev. Za jízdy by se neměli po autobuse pohybovat, měli by sedět na svých sedadlech.

Čas příjezdu a odjezdu autobusu se plánuje s dostatečnou časovou rezervou, aby děti/žáci při přepravě do autobusu a z autobusu nemuseli spěchat. Při výstupu z autobusu musí být dodrženo, aby děti/žáci vystupovali na chodník nebo za krajnici komunikace. Z autobusu vystupuje nejdříve pedagog, který výstup organizuje a dohlídí na bezpečnost.

Při přepravě organizované skupiny dětí/žáků železničními dopravními prostředky se vždy využívá k přesunu na nástupiště k tomu určených podchodů nebo jiných určených tras na nástupiště. Na nástupišti se děti/žáci drží v kompaktní skupině, přísně udržují kázeň a pedagog dohlídí na jejich chování. Na nástupišti se všichni čekající drží za žlutou bezpečnostní linii, která je vyznačená podél okraje nástupiště. Tato linie určuje bezpečný odstup cestujících od kolejí. V případě projíždějího vlaku může vzniknout náhlý větrný vír, který by mohl vtáhnout čekajícího do kolejí.

Před nástupem do vlaku je vhodné ověřit řazení jednotlivých vozů vlaku a zjistit si, který vůz je určený pro cestující s dětmi. Pokud je to možné, je vhodné jej pro cestování s dětmi/žáky použít. Před samotným nástupem do vlaku pedagog děti informuje o bezpečnosti nástupu, výběru volných míst k přepravě, kompaktnosti skupiny po celou dobu jízdy, pohybu ve voze, o délce cesty a názvu stanice, kde bude skupina vystupovat. Po zastavení vlaku dá skupina přednost vystupujícím cestujícím a neprodleně poté zahájí svůj nástup do vozu. Pedagog nastupuje jako poslední. Ihned organizuje klidné a tiché uspořádání dětí/žáků ve voze tak, aby byli rozmístěni co nejkompaktněji a zabírali co nejméně místa. Je třeba předejít zmatečnému pobíhání v uličkách vozu tam a zpět, pohyb s nasazenými ba-

tohy, popřípadě dohadům o tom, kdo s kým budou sedět. Velmi vhodné je, aby co nejvíce dětí/žáků sedělo na sedadlech, nikoliv stálo v uličkách a pohybovalo se po voze. Všichni musí vědět, ve kterém místě naleznou pedagoga. Minimálně 10 minut před výstupem by děti/žáci měli být upozorněni na příští výstup. Všichni se shromáždí u dveří výstupu, pedagog zkontroluje jejich počet. Po zastavení vlaku pedagog řídí dohled, pokud cestuje s další osobou vykonávající dohled, jeden z nich vystoupí jako první a pomáhá dětem/žákům s výstupem z vozu, resp. koordinuje jejich pohyb na nástupišti. Druhý pak zůstává ve voze, dokud všichni nevystoupí a vystupuje jako poslední. Pokud je na dohled sám, vystupuje jako poslední a na nástupišti znovu kontroluje počet dětí/žáků. Z nástupiště se celá skupina přesouvá po určené trase, nejčastěji podchodem.

3.6 Použitá literatura

BESIP (2021, 31. srpna). *Jak správně přejít po přechodu* [Video]. YouTube.

<https://www.youtube.com/watch?v=ECcAy-oinqE>

BESIP (2021, 31. srpna). *Přecházíme cestu mezi auty* [Video]. YouTube.

<https://www.youtube.com/watch?v=tTs04CBAkqo>

Dandová, E. (2021, 14. října). *Několik poznámek ke školním úrazům*. Práce a Mzda.

<https://www.praceamzda.cz/clanky/nekolik-poznamek-ke-skolnim-urazum>

Ministerstvo školství, mládeže a tělovýchovy (2005). *Metodický pokyn k zajištění bezpečnosti a ochrany zdraví dětí, žáků a studentů ve školách a školských zařízeních zřízených Ministerstvem školství, mládeže a tělovýchovy*.

<https://sdv.msmt.cz/vzdelavani/socialni-programy/metodicka-dokumenty-doporuceni=-a-pokyny?highlightWords=bezpe%C4%8Dnost>

Pařízková, I. (2022, 30. března). *Zásady bezpečné přepravy dětí a dopravní výchova v rodině*. Šance Dětem. <https://sancedetem.cz/zasady-bezpecne-prepravy-deti-dopravni-vychova-v-rodine>

Strnadová, Z. (2019). *Pohyb organizovaného útvaru chodců, včetně specifík pro organizovanou skupinu dětí*. Centrum dopravního výzkumu.

<https://www.detivdoprave.cz/file/brozura-zs-pohyb-organizovaneho-utvaru-chodcu/>

4 Kyberbezpečnost pro rodiče a učitele

S rozvojem a dostupností digitálních technologií v posledních letech roste i charakter a množství různých druhů nástrah, se kterými se na internetu můžeme setkávat nejen my dospělí, ale především děti. Podoba těchto nebezpečí a rizik, jejich negativní dopad a škodlivost na dítě (na jeho psychický, mentální, zdravotní vývoj aj.) se liší s věkem dítěte a závisí na prostředí, v němž dítě vyrůstá. Je málo pravděpodobné, že by dítě předškolního věku aktivně působilo na sociálních sítích a využívalo e-mail, zatímco na prvním stupni základní školy se už mezi žáky zřejmě najde několik jedinců se zkušenostmi s užíváním sociálních sítí.

Jako dospělí, rodiče, učitelé můžeme mnohým nežádoucím situacím zabránit, a děti tak ochránit, resp. zabránit jim získat špatné zkušenosti. Řešení nespočívá v tom, že dětem zakážeme digitální technologie používat nebo, že je budeme před nimi dobře schovávat, ale v tom, že děti budeme učit s technologiemi zdravě a bezpečně vyrůstat. Měli bychom se soustavně zajímat o to, co děti na internetu nebo s technologiemi dělají, s čím se na internetu setkávají, a otevřeně s nimi o tom povídat. Naší snahou by mělo být vést děti ke zdravému a bezpečnému používání technologií pro potřeby jejich učení a poznávání, pro smysluplnou zábavu a kreativní činnost a pro potřeby každodenního života. Kategorické zákazy nejsou řešením. Důležité je dávat dětem i určitou autonomii v používání digitálních technologií, aby samy získávaly nové informace, poznávaly nástroje pro kreativní činnost a něčemu hodnotnému se učily. Pochopitelně, že se při tom mohou setkat s určitými nástrahami, např. s nevhodným obsahem, důležité však je, abychom dětem byli na blízku a s nežádoucími jevy jim pomohli se vyrovnávat.

Děti v digitálním prostředí vede zvědavost, naivita, důvěřivost, je pro ně typická nepřipravenost na nástrahy a neznalost jak se bránit. Některé negativní zážitky s použitím internetu mohou dětem (zejména zcela nepřipraveným) způsobit psychické trauma, bolest, šok nebo dokonce poškodit zdraví. S negativními on-line zkušenostmi se v ČR v roce 2019 setkala 25 % dětí ve věku 9 až 11 let.

Děti si s digitálními displeji (mobilů, tabletů, počítačů, aj.) "hrají" nejen ve dne, ale i večer v době, kdy by už měly spát. Každodenně se přesvědčujeme, jak moc digitální displeje děti přitahují, jak se dožadují, aby s nimi mohly manipulovat nebo je ovládat a mít je neustále u sebe. Je tedy přirozené, že se rodiče obávají, aby se jejich dítě nestalo na technologiích závislé.

Děti bychom měli vést k tomu, aby věděly, proč a jak se v digitálním světě chovat, aby se jim nic hrozného nestalo. Měli bychom dětem pomáhat propojovat digitální svět s reálným světem a se skutečnými lidmi, měli bychom věnovat pozornost tomu, jak děti reagují na to, s čím se na internetu setkaly. Připravme se na to, že ideální návod, jak připravit dítě na tato nebezpečí, neexistuje. Budeme-li však s dětmi o problémech a úskalích hovořit v kontextech úměrných jejich věku, snáze se s nimi domluvíme na pravidlech a omezeních. Děti jim totiž budou lépe rozumět a budou vědět, že mohou u nás dospělých najít oporu a pomoc.



4.1 Rizika a nebezpečí

Rizik, která na děti číhají a s nimiž se mohou na internetu a při používání digitálních technologií setkávat, je mnoho. My se zaměříme na ty nejčastější: phishing, hoax, kybergrooming a nevhodný digitální obsah. Bylo zjištěno, že v ČR 23 % dětí ve věku 9–10 let zažilo na internetu něco, co je rozrušilo, takže se cítilo nekonformně (děti byly vyděšené, rozzlobené, aj.). Zvláštní pozornost by si zasloužily počítačové hry, které jsou mezi dětmi velice populární. Jsme si vědomi, že počítačové hry představují určitá rizika pro žáky 1. stupně ZŠ. Jedním z nich je například utrácení peněz; v ČR 6 % dětí ve věku 9 až 11 let utrácí peníze prostřednictvím on-line aplikací a her. Nicméně počítačovým hrám se v tomto materiálu věnovat nebudeme.

4.1.1 Phishing

Technologie: e-mail, mobil, sociální sítě

Phishing (rozesílání "návnady") je podvodná metoda, při níž se podvodník snaží od nás získat nějaké citlivé údaje. Může se jednat o naše bankovní údaje, rodné číslo, číslo kreditní karty a podobně. Phishing se uskutečňuje nejčastěji pomocí e-mailu, který se tváří, že pochází z oficiálního místa (z on-line platebních portálů, úřadů státní správy, od IT administrátorů, aj.) a nutně potřebuje náš zásah, tzn. „ověření čísla kreditní karty“, přihlášení do bankovníctví přes odkaz na falešnou stránku, jejíž podoba je takřka identická s tou oficiální, vložený v e-mailu. (Důležitá informace: jedná se totiž o odkaz, který vede na stránky podvodníka a všechny přihlašovací údaje skončí u něj). Získané údaje podvodník může snadno zneužít (např. ke krádeži peněz z našeho účtu, k získání finanční půjčky na naše jméno, k rozesílce podvodných e-mailů naším jménem z našeho e-mailu).

Jak se bránit phishingu?

Je třeba si uvědomit, že bankovní instituce po nás nikdy nebudou požadovat číslo kreditní karty a ani ověření přihlašovacích údajů přes pochybnou webovou stránku třetí strany nebo zadávat citlivé informace do e-mailu. Je nutné, abychom si vždy zkontrolovali URL adresu, zda odpovídá dané bance/službě, kterou využíváme. Phishing se může uskutečňovat i po telefonu, nejčastěji ve firmě, přes telefon, méně často přes e-mail. V takovém případě se podvodník vydává za zaměstnance firmy, který ztratil přístupové údaje či potřebuje proplatit fakturu pro externistu.

Obecně lze phishing zařadit do sociálního inženýrství, kdy je člověk nucen (často pod tlakem) předat citlivé údaje (číslo kreditní karty, přihlašovací údaje k bankovníctví, rodné číslo apod.). Podobný tlak vyvíjejí některé hoaxy, které působí na emoce, aby je člověk rychle nasdílel dalším uživatelům.

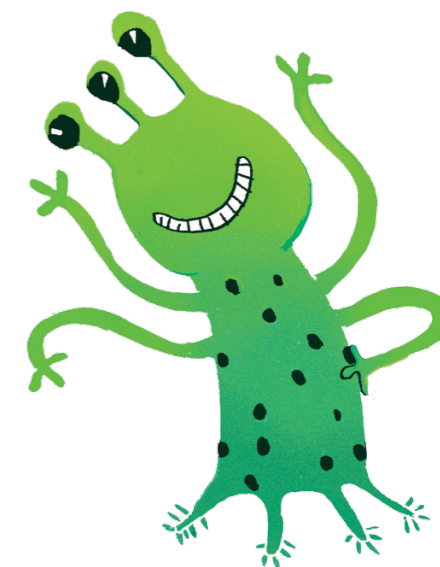
Děti se mohou s phishingem setkávat velmi často na účtech herních klientů. Jak tato praktika probíhá? Dítě je v rámci herního klienta osloveno s výhodnou nabídkou na získání hry, předmětu do hry apod. Musí však kliknout na externí webovou stránku a na ní zadat přístupové údaje ke svému účtu do herního klienta. Dochází ke ztrátě účtu a všech předmětů/her.

4.1.2 Hoaxy

Technologie: e-mail, mobil

Hoaxy jsou podvodné poplašné, klamné nebo nesmyslné zprávy, úmyslná i neúmyslná mystifikace, manipulace. K jejich šíření dochází především na sociálních sítích, ovšem nejsou výjimkou ani e-mailové řetězce. Poplašná zpráva má ve čtenáři vyvolat negativní emoce (nejčastěji strach), aby nad ní dlouho nepřemýšlel a šířil ji dále. (Hoax může mít podobu zprávy, která varuje před nějakým virem, nebo prosby o pomoc – darování krve pro nemocného nebo informace o hrozbě aj.).

Tento druh zpráv se poměrně běžně odkazuje na nějakou autoritu (policie ČR, Microsoft atd.), což zprávě dodává na důvěryhodnosti. Typickou součástí poplašných zpráv je žádost o její další sdílení, která může být přímá (např. „Posílejte dál, než to smažou. Pošlete co nejvíce lidem, hlavně těm, kdo má malé děti“).



V čem spočívá škodlivost hoaxů? Obtěžují příjemce zpráv, mohou poskytovat nebezpečné rady či ohrožovat důvěryhodnost institucí, firem, úřadů aj.

Jak se bránit hoaxům?

Obecně lze říci, že pokud na internetu narazíme na zprávu, která působí možná až katastroficky, odkazuje se na bližší nespécifikovanou autoritu a žádá další sdílení, tak se s největší pravděpodobností jedná o poplašnou zprávu. Naštěstí existují databáze hoaxů, kde je možné jakékoliv sdělení zkontrolovat. Stránka **hoax.cz** obsahuje všechny dostupné hoaxy (v češtině).

4.1.3 Kybergrooming

Technologie: e-mail, mobil, Facebook, Skype

Na internetu nečekají nebezpečí pouze ve formě škodlivých aplikací. Hrozba se může skrývat i (obrazně řečeno) na druhé straně obrazovky. Příkladem takové hrozby je kybergrooming, kterým označujeme nevhodné chování lidí zneužívajících digitální technologie (predátorů) k navazování důvěrných vztahů. Kybergroomerem (predátorem) je zpravidla dospělý člověk, který se na internetu snaží zkontaktovat nezletilé za účelem získání jejich intimních fotografií nebo videí. Po získání těchto materiálů stoupá kybergroomerova agresivita a mění se i jeho jednání. Svou oběť začne vydírat zveřejněním citlivých materiálů, aby získal přístup k dalším materiálům.

U žádaných fotografií kybergroomerů vyžadují, aby byl na fotografii/video viditelný obličej (oběť pak lze snáze vydírat – nasdílením mezi známé oběti). Nikdy bychom neměli fotit intimní snímky pro neznámé osoby; pokud je „nutné“ fotit intimní snímky, je třeba, aby nebylo možno identifikovat osobu na fotografii (obličej, znaménko, tetování).

Své oběti vyhledávají hlavně mezi osamělými dívkami se sníženou sebeúctou a nedostatkem sebevědomí, které pociťují nedostatek lásky a pozornosti a tráví hodně času na sociálních sítích. Velice často tyto oběti nejsou poučené nebo nevěnují pozornost varováním před riziky příliš otevřené komunikaci na internetu. Kybergroomer se v mnoha případech vydává za vrstevníka své oběti. Intenzita jejich útoků se může lišit od nevhodné konverzace až po výzvy na osobní schůzku, které nemají dobrý konec (pohlavní zneužití aj.).



Jak se bránit kybergroomerům?

Ochrana před takovými predátory spočívá především v jejich odhalení na základě jejich chování. Kybergroomera zajímá, v jaké místnosti má jeho oběť (dítě) počítač a kdo všechno k němu má přístup. Vyhýbá se dětem, které sdílejí počítač v místnosti, v níž se může vyskytovat dospělý a zahlédnout jejich konverzaci. Pro kybergroomera je ideální obětí dítě, které má svůj vlastní pokoj a v něm svůj osobní počítač. Po své oběti vyžaduje, aby byla jejich diskuze držena v tajnosti („nikomu to neříkej“, „bude to naše tajemství“).

Pokud chce predátor uskutečnit se svou obětí videohovor, nezapíná kameru ani mikrofon (většinou se vymlouvá, že mu nefunguje kamera ani mikrofon).

Když už mu kamera náhodou „funguje“, většinou promítne smyčku předem natočeného videa z webkamery, bez zvuku a ve špatné kvalitě. Na zmíněné smyčce se nachází mladistvý nebo dítě sedící u počítače. To, že nám predátor promítá pouze předtočené video, lze odhalit poměrně snadno. Stačí požádat druhou stranu, aby nám napsala na papír nějakou konkrétní zprávu, např. aktuální datum a naše uživatelské jméno (požadovat mávání či něco podobného není příliš praktické; v předtočeném videu mohou být tato gesta připravena).

4.1.4 Nevhodný obsah

Děti jsou přirozeně zvědavé a na internetu se ze zvědavosti nebo zcela náhodou (omylem) mohou dostat k různým materiálům, které nejsou určeny dětem nebo jsou pro ně naprosto nevhodné.

Jak takové situace s dětmi řešit?

Existují sice různé rodičovské filtry, pomocí kterých mohou rodiče na počítači zablokovat konkrétní stránky nebo skupiny stránek s určitým obsahem. Tím sice vyřešíme situaci na počítačích dostupných dítěti v našem dosahu, ale děti se mohou dostat k internetu i mimo domov. Můžeme také využít aplikace, které poskytují informace o tom, jaké stránky či informace děti na internetu hledají. Můžeme také procházet historii v prohlížeči a zjistit, k jakým stránkám se dítě dostalo.

Děti však nikdy zcela neochráníme. Je zapotřebí, abychom to byli my, rodiče a učitelé, kterým děti/žáci budou důvěřovat a na které se obrátí, aby u nich našli radu, vysvětlení, pomoc. Měli bychom si udělat čas na děti/žáky, otevřeně o některých tématech

s nimi hovořit, vybírat pro ně zajímavý, jejich věku a zájmům přiměřený obsah s pozitivními hrdiny. Je na nás, dospělých, abychom vytvářeli prostředí, v němž budou mít děti/žáci možnost s námi, dospělými, otevřeně a upřímně hovořit o svých pocitech, zkušenostech, prožitcích vyvolaných návštěvou „digitální džungle“.

4.1.5 Násilný obsah

Na internetu existuje celá řada stránek, které se zaměřují na videa z autonehod, násilných činů, vražd apod. Stejně jako u pornografických stránek není problém jakoukoliv z těchto stránek navštívit. Odsouhlasit, že jsem starší 18 let, dokáže i dítě mladšího školního věku.

Tab. 3 Příklady některých internetových výzev

Tide Pod challenge (Tide Pod výzva)	Účastníci této výzvy mají sníst nebo alespoň rozkousnout kapsli na praní (anglicky Tide Pod). Argumentací, proč vůbec výzvu zkoušet, je, že kapsle jsou pestrobarevné a připomínají bonbon. Reálným rizikem je otrava, podráždění žaludku, poleptání hltanu, jícnu, může končit i smrtí. (Od uvedení produktu Tide Pod v letech 2012–2017 bylo zaznamenáno pouze 8 úmrtí souvisejících s konzumací Tide Pod; jednalo se o 2 děti předškolního věku a 6 dospělých trpících demencí. V průběhu jednoho měsíce od prosince 2017 do ledna 2018 bylo zaznamenáno 606 otrávených dětí a mladistvých.)
Cinnamon challenge (Skořicová výzva)	Účastníci mají za úkol sníst plnou lžičku skořicového prášku. Při vdechnutí může dojít k udušení, poškození plic.
Boiling water challenge (Výzva s horkou vodou)	Na tuto výzvu existuje několik variací. První je polití nic netušící osoby vařící vodou a natočení její reakce na kameru. Druhá je polití sebe sama. Třetí je pití vařící vody brčkem. Riziko popálenin, dokonce i smrt.
Ice and Salt challenge (Led a sůl)	Úkolem účastníka této výzvy je posypat pokožku solí a následně přiložit led. Kombinací soli a ledu dojde k prudkému snížení teploty a to až na $-18\text{ }^{\circ}\text{C}$. Riziko omrzlin a popálenin.
Condom snoring	Vdechování kondomu nosem a následné vytažení přes ústa. Mechanické poškození nosní nebo ústní dutiny.

Jak takové situace s dětmi řešit?

Neexistuje dokonalý filtr, který by dětem zabránil v přístupu ke stránkám s násilným obsahem. Důležité je dát dětem určitou autonomii a otevřeně s nimi hovořit o tom, na co narazily, s čím se setkaly, a věnovat pozornost jejich reakcím. Měli bychom zpozornět, když se začnou děti chovat nezvykle.

4.1.6 Nebezpečné výzvy

Internetová výzva (Challenges) je často nebezpečná aktivita (viz tab. 3), která se natáčí na video. Autor, který takové video natočí, vždy „nominuje“ (tj. veřejně označí na sociální síti) další účastníky, kteří musí provést totéž co on.

Jak takové situace s dětmi řešit?

Důležité je, aby i dospělí o takových nebezpečných výzvách věděli, s dětmi o jejich nebezpečích hovořili a vedli je k tomu, aby nepodléhaly sociálnímu tlaku následovat tyto výzvy.

Některé výzvy mohou na první pohled vypadat neškodně, ovšem ve skutečnosti skrývají nebezpečný mechanismus (ať už fyzikální nebo chemická reakce) a mohou skončit tragicky.

4.1.7 Pornografie

V ČR 21 % dětí ve věku 9 až 11 let vidělo za poslední rok nějaké sexuální obrázky, nejčastěji na mobilu, tabletu, na počítači nebo na jiném digitálním zařízení. 68 % z nich se přitom cítilo velice rozrušeně; byla to pro ně traumatická zkušenost, přičemž podstatně daleko více sexuální obrázky poznamenaly děvčata (52 %) než chlapce (25 %). Ve většině případů se děti mladšího školního věku dostanou k porno na internetu zcela nechtěně, nezáměrně, nicméně odkazy na porno se mezi dětmi velice snadno a rychle šíří.

Tab. 4 Hrozby a rizika pro děti při používání vybraných sociálních sítí

Facebook	V minulosti značně populární sociální síť, dnes mezi mladými převažuje Instagram a Tik Tok. Hlavním rizikem je kybergrooming. Minimální věk pro vstup je 13 let.
Instagram	Sociální síť pro sdílení fotografií. Mezi rizika lze zařadit vystavování svých fotografií a sdílení polohy. Je třeba dbát na nastavení soukromí vlastních příspěvků (pouze pro rodinu a známé). Minimální věk pro vstup je 13 let.
TikTok	Dříve znám jako Musically, slouží k nahrávání krátkých videí. Obdobně jako na Instagramu je třeba dbát na správné nastavení soukromí. Je dobré mít na mysli, že se na Tik Toku objevují nebezpečné challenge (nebezpečné výzvy). Minimální věk pro vstup je 13 let.
YouTube	Děti plní roli konzumentů obsahu, tvůrci jsou v menšině. Mezi rizika, která hrozí na Youtube, je opět možnost sledování nebezpečných challenges a nevhodného obsahu. Pro děti je vhodné použít Youtube Kids, kde je nevhodný obsah předem vyfiltrován. Minimální věk pro vstup je 13 let, vyjma Youtube Kids.
Aplikace ke komunikaci (WhatsApp, Messenger, Viber, ...)	Hlavním rizikem jsou nevyžádané zprávy.
Discord	Discord je komunikační platforma, původně vyvinutá pro hráče počítačových her. V dnešní době sdružuje i komunity jiného zaměření než pouze hráče. Můžeme zde najít zájmové skupiny i studijní skupiny, hráčské, včetně těch třídních.

Jak takové situace s dětmi řešit?

Téma porno v souvislosti s dětmi by nás nemělo vést z rovnováhy. Určitě by téma porno nemělo být tabu. Vhodné je s dětmi už od útlého věku – úměrně jejich chápání a vnímání okolního světa – začít se sexuální výchovou, pomáhat jim poznávat jejich vlastní sexualitu.

4.1.8 Sociální sítě

Podle mezinárodní studie navštěvuje v ČR sociální sítě každý den 40 % dětí ve věku 9 až 11 let, ačkoliv minimální věk pro vstup uživatelů do sítí je obvykle 13 let. Bohužel někteří rodiče dokonce své děti mladší 13 let na sociální sítě sami registrují.

Tab. 4 shrnuje hrozby a rizika, kterým jsou děti vystaveny na vybraných sociálních sítích.

Jak takové situace s dětmi řešit?

Podporujme děti v reálných kontaktech s kamarády, se spolužáky. Podporujme je v tom, aby si hrály a setkávaly také v reálném prostředí. Dodržujme nastavení pravidel pro vstup na sociální sítě.

4.2 Zajištění bezpečného prostředí

Utváření a rozvíjení bezpečného digitálního prostředí na bázi důvěry se týká nejen rodinného zázemí dětí, ale i vzdělávání, které je realizováno ve školách. Odpovědnost je na nás dospělých.

Iniciativu na ochranu dětí před nežádoucím vlivem technologií spustila řada osobností z různých zemí světa. Jednou z nich je paní Yuhyun Park, absolventka Harvard University, která mimo jiné vyvinula první interaktivní platformu pro vzdělávání dětí v Koreji a Singapuru o digitálním občanství, včetně výzkumného centra pro utváření veřejné politiky pro bezpečnost na internetu. „*Tak rychle slepě chválíme nové technologie. Chválíme anonymitu a svobodu projevu online. Chválíme internetové start-upy miliardářů. Ale zanedbáváme naše děti, které se ocitají ve slepém úhlu temného koutu internetu. Zanedbávali jsme „Infollution“ – informační znečištění nebo negativní důsledky technologického pokroku – jako je kyberšikana, závislost na technologiích, invaze do soukromí, dětské porno, online grooming a další. Zatímco znečištění poškodilo naše pozemské prostředí, Infollution znečišťuje nás a mysl našich dětí.*“ (Park, 2021)

4.2.1 Bezpečné digitální prostředí v mateřské škole

V mateřské škole by pedagogové měli dbát na to, aby při sdílení fotografií/videí ze školních akcí nedocházelo k úniku osobních údajů dětí. Měli by si všimnout nenadálých změn v chování dětí, jejichž příčiny mohou mít různý původ; jedním z nich může být např. šokující setkání s nevhodným obsahem na internetu mimo MŠ (např. zprostředkované staršími sourozenci).

4.2.2 Bezpečné digitální prostředí na 1. stupni ZŠ

Zajištění bezpečného digitálního prostředí na 1. stupni ZŠ předpokládá úzkou spolupráci s rodiči a odpovídající technologické řešení. Především je třeba ve spolupráci s rodiči nastavit ve škole pravidla pro používání žákovských mobilních zařízení (např. mobilní telefon je vypnutý a uložený v tašce). Přístup žáků do počítačové učebny by měl být možný pouze za doprovodu vyučujícího. K zajištění

dostatečné ochrany by měl mít každý žák ve školní počítačové učebně svůj vlastní účet; všechny soubory, se kterými pracuje, tak budou chráněny před neautorizovanými uživateli. Vlastním účtem je účet na přihlášení k PC, nikoliv školní účet Microsoft nebo Google Classroom. Velice často dochází k situaci, kdy se žák zapomene odhlásit z účtu Google (popř. Microsoft) a dojde ke zneužití jeho účtu starším žákem (např. urážky vyučujícího prostřednictvím e-mailu mladšího žáka).

Z technického hlediska je rozumné mít nastavený filtr webových stránek, který žákům zakáže přístup na stránky s nevhodným obsahem. Užíváme-li Google for Education, máme možnost nastavit věkový filtr pro aplikaci YouTube, nebo aplikaci žákům kompletně zakázat. V rámci školních počítačů by nemělo být možné spouštět spustitelné soubory s koncovkou exe nebo msi, mimo výjimek u aplikací, které jsou používány při výuce.

4.3 Použitá literatura

Bedrošová, M., Hlavová, R., Macháčková, H., Dědková, L., & Šmahel, D. (2018). *České děti a dospívající na internetu: Zpráva z výzkumu na základních a středních školách*. Project EU Kids Online IV – the Czech Republic. Masarykova Univerzita.

https://irtis.muni.cz/media/3137006/eu_kids_online_report_2018_cz_main.pdf

Epic Games. (n.d.). *Epic Games*.
<https://store.epicgames.com/en-US/>

Příspěvatelé Wikipedie (2022, 19 března). Cinnamon challenge. *Wikipedia, The Free Encyclopedia*.
https://en.wikipedia.org/wiki/Cinnamon_challenge

Příspěvatelé Wikipedie (2022, 8. listopadu). Consumption of Tide Pods. *Wikipedia, The Free Encyclopedia*.
https://en.wikipedia.org/wiki/Consumption_of_Tide_Pods

Riot Games (n.d.). *Who We Are*.
<https://www.riotgames.com/cs/who-we-are>

Smahel, D., Machackova, H., Mascheroni, G., Dedkova, L., Staksrud, E., Ólafsson, K., Livingstone, S., & Hasebrink, U. (2020). *EU Kids Online 2020: Survey results from 19 countries*. EU Kids Online.
<https://doi.org/10.21953/lse.47fdeqj01of0>

Valve Corporation (2022). *Steam, The Ultimate Online Game Platform*.
<https://store.steampowered.com/about/?l=czech>

Závěr

Děti je třeba učit bezpečnému chování za různých životních situací. Klíčovou rolí v tomto edukačním procesu sehrávají **rodiče i učitelé**. Ti totiž v očích dětí a žáků představují vzory, které děti/žáci chtějí následovat. Vzory, které mohou ovlivňovat jejich postoje a způsoby chování po celý jejich život.

Rodiče pomáhají svým dětem rozpoznávat nástrahy života, učí je jak se vypořádat s různými situacemi, a to včetně těch, které ohrožují jejich zdraví a život. Závažnost některých rizik si děti ani neuvědomují, anebo si je po vzoru jednání svých rodičů nebo vrstevníků nepřipouštějí. Ne všichni rodiče věnují těmto tématům náležitou pozornost. Domnívají se, že se děti bezpečnému chování nejlépe naučí pomocí příkazů a zákazů, anebo že takto orientované vzdělávání je primárně úkolem školy.

Problematika prevence dětských úrazů je ve školství vnímána jako velmi důležitá oblast vzdělávání, která prostupuje od předškolního vzdělávání i všemi ročníky základního vzdělávání. Vzdělávací obsah vychází z prekonceptů získaných v rodině a výstupy vzdělávání jsou značně ovlivněny tím, co děti/žáci v rodinném prostředí zažívají. Jak prokázal výzkum realizovaný v rámci projektu LAGRIS, největší zájem tato problematika budí u dětí a žáků do 11 let věku. Tato věková skupina dětí/žáků je velmi zvědavá a zároveň dokáže velmi citlivě vnímat nejrůznější příkoří, bolest nebo utrpení druhých. Motivaci dětí/žáků je příhodné využít v edukační praxi, zejména pro rozvíjení základních znalostí, dovedností a vzorců chování týkajících se bezpečnostních témat.

Neměli bychom opomenout, že současná doba přináší nová rizika ohrožující bezpečí dětí. Ve světě je stále více pozornosti věnováno problematice bezpečnosti dětí v digitálním prostředí. S novými technologiemi vstupují do světa dětí nové hrozby, na které by měli být připraveni všichni dospělí, rodiče i pedagogové. Cílená preventivní opatření k ochraně bezpečí, zaměřená na děti v předškolním a mladším školním věku se jeví jako účinná, pokud na jejich realizaci participuje rodina i škola.

Literatura

Bedrošová, M., Hlavová, R., Macháčková, H., Dědková, L., & Šmahel, D. (2018). *České děti a dospívající na internetu: Zpráva z výzkumu na základních a středních školách*. Project EU Kids Online IV – the Czech Republic. Masarykova Univerzita.

https://irtis.muni.cz/media/3137006/eu_kids_online_report_2018_cz_main.pdf

BESIP (2021, 31. srpna). *Jak správně přejít po přechodu* [Video]. YouTube.

<https://www.youtube.com/watch?v=ECcAy-oinqE>

BESIP (2021, 31. srpna). *Přecházíme cestu mezi auty* [Video]. YouTube.

<https://www.youtube.com/watch?v=tTs04CBAkqo>

Česká Školní Inspekce. (n.d.) *Výroční zprávy*.

<https://www.csicr.cz/cz/cz/DOKUMENTY/Vyrocnizpravy>

Dandová, E. (2021, 14. října). *Několik poznámek ke školním úrazům*. Práce a Mzda.

<https://www.praceamzda.cz/clanky/nekolik-poznamek-ke-skolnim-urazum>

Dětství bez úrazů (2014, 13. dubna). *Úrazy dětí*. <https://detstvibezurazu.cz/urazy-deti/>

Dvořáková, I. (2018). *Zpráva o úrazovosti v Jihomoravském kraji*. Krajská Hygienická Stanice Jihomoravského Kraje.

https://khsbrno.cz/admin/upload/aktuality/46_46_aktuality.pdf

Epic Games. (n.d.). *Epic Games*.

<https://store.epicgames.com/en-US/>

Franěk, O. (2020, Květen 20). *Základy první pomoci*. ZACHRANNASLUZBA.CZ.

<https://zachrannasluzba.cz/zaklady-prvni-pomoci/>

Hradecká, L. (2011, 18. dubna). *Termické úrazy dětí*. Zdraví.Euro.cz. <https://zdravi.euro.cz/clanek/sestra-termicke-urazy-deti-459327>

Krejčí, V. (2020, 27. července). *Dětské úrazy: nejčastěji z trampolín a kol. Kvůli počasí letos záchranáři evidují méně případů tonutí*. Lidovky.cz.

https://www.lidovky.cz/domov/detske-urazy-nejcasteji-z-trampolin-a-kol-kvuli-pocasi-letos-zachranari-eviduji-mene-pripadu-tonuti.A200726_192517_ln_domov_rkj

Madden, R. (2015, 11. únor). *Is it a near miss? Or was it an unsafe act?* Maritime Logistics Professional.

<https://www.maritimeprofessional.com/blogs/post/is-it-a-near-miss-or-was-it-an-unsafe-act-13635>

ManagementMania(2016,17.února).*Hrozba(Threat)*. <https://managementmania.com/cs/hrozba-threat>

Ministerstvo školství, mládeže a tělovýchovy (2005). *Metodický pokyn k zajištění bezpečnosti a ochrany zdraví dětí, žáků a studentů ve školách a školských zařízeních zřízených Ministerstvem školství, mládeže a tělovýchovy*.

<https://sdv.msmt.cz/vzdelavani/socialni-programy/metodicke-dokumenty-doporucni-a-pokyny?highlightWords=bezpe%C4%8Dnost>

Ministerstvo Zdravotnictví (2019, 30. ledna). *Závěrečné zhodnocení plnění úkolů vyplývajících z Národního akčního plánu prevence dětských úrazů na léta 2007–2017*.

<https://www.mzcr.cz/zaverecne-zhodnoceni-plneni-ukolu-vyplvajicich-z-narodniho-akcniho-planu-prevence-detskych-urazu-na-leta-2007-2017/>

Park, Y. (2021). *IQ EQ DQ: New Intelligence in the AI Age*. Penguin Books.

Pařízková, I. (2022, 30. března). *Zásady bezpečné přepravy dětí a dopravní výchova v rodině*. Šance Dětem.

<https://sancedetem.cz/zasady-bezpecne-prepravy-deti-dopravni-vychova-v-rodine>

Příspěvatelé Encyklopedie BOZP (2018, 14. prosince). *Bezpečnost*. Encyklopedie BOZP.

<https://ebozp.vubp.cz/wiki/index.php?title=Bezpe%C4%8Dnost>

Příspěvatelé Wikipedie (2022, 19 března). *Cinnamon challenge*. *Wikipedia, The Free Encyclopedia*.

https://en.wikipedia.org/wiki/Cinnamon_challenge
Příspěvatelé Wikipedie (2022, 8. listopadu). *Consumption of Tide Pods*. *Wikipedia, The Free Encyclopedia*.

https://en.wikipedia.org/wiki/Consumption_of_Tide_Pods
Riot Games (n.d.). *Who We Are*.

<https://www.riotgames.com/cs/who-we-are>

Skřehot, P. A., & Fröhlich, T. (2021). *Metodická pomůcka*. In *Praktické aspekty bezpečnostních hrozeb a jejich řešení v prostředí mateřských škol*. Znalecký ústav bezpečnosti a ochrany zdraví.

Skřehot, P., & Bumba, J. (2009). *Prevence nehod a havárií: Mimořádné události a prevence nežádoucích následků*. Výzkumný ústav bezpečnosti práce.

Šmahel, D., Machackova, H., Mascheroni, G., Dedkova, L., Staksrud, E., Ólafsson, K., Livingstone, S., & Hasebrink, U. (2020). *EU Kids Online 2020: Survey results from 19 countries*. EU Kids Online. <https://doi.org/10.21953/lse.47fdeqj01of0>

Strnadová, Z. (2019). *Pohyb organizovaného útvaru chodců, včetně specifík pro organizovanou skupinu dětí*. Centrum dopravního výzkumu.

<https://www.detvidoprave.cz/file/brozura-zs-pohyb-organizovaneho-utvaru-chodcu/>

Šulek, M., & Boček, J. (2016, 27. března). *Přes 40% závažných dětských úrazů se stane doma*. iROZHLAS.

https://www.irozhlas.cz/zpravy-domov/pres-40-procent-zavaznych-detskych-urazu-se-stane-doma_201603270600_jbocek

Ústav zdravotnických informací a statistiky České republiky (2020). *ZDRAVÍ 2030 – analytická studie*.

<https://zdravi2030.mzcr.cz/zdravi-2030-analyticka-studie.pdf>

Valve Corporation (2022). *Steam, The Ultimate Online Game Platform*.

<https://store.steampowered.com/about/?l=czech>

Seznam příloh

PŘÍLOHA 1: SOUVISEJÍCÍ PRÁVNÍ PŘEDPISY 38

PŘÍLOHA 2: VYHLEDÁVÁNÍ A ŘÍZENÍ RIZIK

VE ŠKOLNÍM PROSTŘEDÍ 39

PŘÍLOHA 3: ŠKOLNÍ LÉKÁRNIČKA 44

Příloha 1: Související právní předpisy

Péče o bezpečnost a ochranu zdraví uložená **škole** právními předpisy je nedílnou a rovnocennou součástí pracovních povinností vedoucích zaměstnanců na všech stupních řízení v rozsahu pracovních míst, která zastávají. **Z toho je evidentní, že péče o bezpečnost a ochranu zdraví dětí a žáků je kolektivní záležitostí a netýká se výlučně pouze ředitelů škol či učitelů, ale všech zaměstnanců školy, tj. i nepedagogických zaměstnanců.**

Vlastní právní úprava bezpečnosti a ochrany zdraví není soustředěna jen ve školském zákoně (tj. zákon č. 561/2004 Sb.) nebo v zákoníku práce (tj. zákon č. 262/2006 Sb.), nýbrž je s ohledem na kontext rozložena do celé řady dalších právních a ostatních předpisů.

Mimo již zmíněné zákony jsou důležité také tyto předpisy:

- Zákon č. 309/2006 Sb., o zajištění dalších podmínek bezpečnosti a ochrany zdraví při práci, ve znění pozdějších předpisů
- Zákon č. 258/2000 Sb., o ochraně veřejného zdraví, ve znění pozdějších předpisů
- Zákon č. 250/2021 Sb., o bezpečnosti práce v souvislosti s provozem vyhrazených technických zařízení a o změně souvisejících zákonů
- Zákon č. 240/2000 Sb., o krizovém řízení a změně některých zákonů (krizový zákon)
- Zákon č. 133/1985 Sb., o požární ochraně, ve znění pozdějších předpisů
- Zákon č. 361/2000 Sb. o provozu na pozemních komunikacích, ve znění pozdějších předpisů
- Vyhláška č. 106/2001 Sb., o hygienických požadavcích na zotavovací akce pro děti, ve znění pozdějších předpisů
- Vyhláška č. 246/2001 Sb. o požární prevenci, ve znění pozdějších předpisů
- Vyhláška č. 23/2008 Sb., o technických podmínkách požární ochrany staveb, ve znění pozdějších předpisů
- Vyhláška č. 101/2005 Sb., o podrobnějších požadavcích na pracoviště a pracovní prostředí
- Vyhláška č. 14/2005 Sb., o předškolním vzdělávání, ve znění pozdějších předpisů
- Vyhláška č. 361/2007 Sb., kterým se stanoví podmínky ochrany zdraví při práci, ve znění pozdějších předpisů
- Vyhláška č. 64/2005 Sb., o evidenci úrazů dětí, žáků a studentů, ve znění pozdějších předpisů

- Vyhláška č. 410/2005 Sb., o hygienických požadavcích na prostory a provoz zařízení a provozoven pro výchovu a vzdělávání dětí a mladistvých, ve znění pozdějších předpisů
- Vyhláška č. 238/2011 Sb., o stanovení hygienických požadavků na koupaliště, sauny a hygienické limity písku v pískovištích venkovních hracích ploch
- Vyhláška č. 252/2004 Sb., kterou se stanoví hygienické požadavky na pitnou a teplou vodu a četnost a rozsah kontroly pitné vody
- Vyhláška č. 281/2001 Sb., kterou se provádí § 9 odst.3 písm. a) zákona č. 240/2000 Sb., o krizovém řízení a o změně některých zákonů (krizový zákon)
- Metodická informace k zabezpečování provozu a údržby ve sportovních zařízeních, na dětských hřištích a v tělocvičnách, č.j.: MSMT-24199/2007-50, ze dne 13. prosince 2007
- Metodické doporučení k primární prevenci rizikového chování u dětí, žáků a studentů ve školách a školských zařízeních, č.j. MSMT-21291/2010-28, ze dne 1. listopadu 2010
- Metodické doporučení k bezpečnosti dětí, žáků a studentů ve školách a školských zařízeních – Minimální standard bezpečnosti, č.j.: MSMT-1981/2015-1, ze dne 20. února 2015
- Metodický pokyn k zajištění bezpečnosti a ochrany zdraví dětí, žáků a studentů ve školách a školských zařízeních zřizovaných Ministerstvem školství, mládeže a tělovýchovy, č.j. MSMT-37 014/2005-25, ze dne 22. prosince 2005
- ČSN 73 44 00 Prevence kriminality – řízení bezpečnosti při plánování, realizaci a užívání škol a školských zařízení. ÚNMZ, 2016

Je nesporné, že takto obsáhlou agendu nemůže plnohodnotně pojmout řadový učitel a velmi obtížně i ředitel školy. Z tohoto důvodu využívají školy odborných poradenských služeb poskytovaných osobami odborně způsobilými v prevenci rizik.

Právní předpisy uvedené ve sbírce zákonů (tj. zákony, nařízení vlády a vyhlášky) jsou v aktuálním znění dostupné na portále <https://www.zakonyprolidi.cz/>. Metodické pokyny MŠMT jsou dostupné na webové stránce ministerstva <https://www.msmt.cz/>.

Příloha 2: Vyhledávání a řízení rizik ve školním prostředí

Mezi hlavní úkoly školy patří vzdělávání nezletilých osob (dětí, žáci), zajištění jejich stravování během doby, kdy jsou děti a žáci přítomni ve škole a v neposlední řadě také organizace zájmové mimoškolní činnosti dětí a žáků. Všechny tyto činnosti zahrnují široké spektrum aktivit, které se uskutečňují převážně v objektu školy nebo v prostorách, které škola užívá (např. sportoviště, hřiště apod.), případně i mimo školu (např. školní výlety, škola v přírodě apod.). Všechny tyto aktivity jsou ale spojeny s nejrůznějšími riziky, z nichž mnohé si většina lidí ani neuvědomuje, neboť jsou běžnou součástí našeho každodenního života.

Platí obecná zásada, že škola je povinna zajistit bezpečnost a ochranu zdraví všech osob, které se s vědomím jejich zaměstnanců vyskytují na pracovištích školy, což se vztahuje i na děti a žáky účastnících se výuky nebo přímo souvisejících činností (organizovaných/zajišťovaných školou). Z tohoto důvodu je škola prostřednictvím svých zaměstnanců nebo smluvních dodavatelů povinna soustavně vyhledávat a hodnotit rizika spojená s vykonávanými činnostmi, provozem objektů, používáním technických zařízení, strojů a náradí a také pečovat o kvalitu prostředí a hygienu na svých pracovištích. Na základě zjištěných (relevantních) rizik musí škola navrhnout a přijmout vhodná technická a organizační opatření k předcházení rizikům a pro minimalizaci potenciálních nežádoucích následků vyvolaných jejich působením.

Analýza rizik

Východiskem pro hodnocení rizik je **identifikace zdrojů nebezpečí**. V prostředí školy se jedná o nalezení všech možných účinků a vlivů, které mohou ohrozit život nebo zdraví dětí, žáků i zaměstnanců školy, případně i majetek nebo složky životního prostředí. Pro tento krok je nezbytné provést důslednou prohlídku školy a odhalit potenciálně riziková místa. Je potřeba se zamyslet i nad prováděnými činnostmi, při kterých by mohlo ke zranění dojít. Důležitým zdrojem informací jsou také dosavadní zkušenosti zaměstnanců školy, včetně nehod a úrazů, které se již v minulosti staly. Většinou si při vyhledávání zdrojů rizik vystačíme s hledáním odpovědí na otázku „Co se může stát, když...?“ Zajímá nás nejen závažnost možných následků na zdraví, ale i to, jak k nim může dojít, případně jaké další faktory mohou vznik události ovlivnit (např. faktory prostředí).

Mezi nebezpečné činitele patří:

- Mechanická nebezpečí
- Chemická nebezpečí
- Biologická nebezpečí
- Elektrická nebezpečí
- Nebezpečí vyvolaná zářením
- Tepelná nebezpečí
- Nebezpečí hluku
- Nebezpečí vibrací
- Ergonomická nebezpečí

Vyhodnotit všechna rizika je v praxi pochopitelně nereálné. Proto se do hodnocení berou v úvahu pouze ta rizika:

- která lze rozumně předvídat,
- která lze popsat,
- jejichž výskyt může zaměstnavatel reálně ovlivnit, nebo efektivně snížit jejich následky,
- která jsou z hlediska možné újmy nejhorší (tzv. relevantní rizika).

Postup pro provádění analýzy rizik

Krok 1. Určení zdrojů nebezpečí a ohrožených osob

Zdroji nebezpečí může být každé zařízení, věc, člověk či zvíře, které může představovat nebezpečí pro své okolí. Při jejich identifikaci si klademe logické otázky:

- Jaká různá nebezpečí mohou být vyvolána jedním zdrojem nebezpečí?
- Co/kdo může způsobit zranění dětí, žáků nebo nás samotných?
- Jakým způsobem může ke zranění dojít? (případně, jaké okolnosti mohou ovlivnit vznik nebezpečných situací?)

Krok 2. Určení závažnosti rizik

Tento krok představuje posouzení toho, jaká je pravděpodobnost vzniku možné nebezpečné situace a současně jaká může být závažnost takto vzniklé újmy na zdraví. Klademe si logické otázky:

- Jak často mohou uvažované rizikové situace nastat? Která z nich je nejpravděpodobnější?
- Jak závažné může být vzniklé zranění? Jaké zranění lze očekávat nejčastěji?

Výsledkem je nalezení možných nehodových scénářů, tj. hypotetických událostí, jež obsahují informaci o tom, co, kdy a jak může nastat, tj. jaké mohou být příčiny a následky, případně jaké okolnosti mohou přispět k tomu, že se nebezpečná situace vyskytne, resp. zhoršit možné následky na zdraví.

PŘÍKLAD: ANALÝZA RIZIK PRO HERNU V MATEŘSKÉ ŠKOLE

V herně jsou okna, dveře, koberec, běžně se zde nachází hračky, židle, lehátka, elektrické spotřebiče, zrcadla atd. Jako možné nebezpečné činitele tak lze uvažovat:

- *Mechanická nebezpečí (např. úrazy způsobené padajícími předměty, pořezáním o ostré hrany nebo střeby, zakopnutím o překážky na zemi, srážkou běžajících dětí, přiskřípnutím prstů ve dveřích nebo okně atd.)*
- *Elektrická nebezpečí (např. úrazy způsobené dotykem na živou část, elektrickým zkratem)*
- *Ergonomická nebezpečí (např. úrazy způsobené nedostatečným osvětlením, ztíženým průchodem, ruční manipulací s břemeny atd.)*

Každý úraz výše uvedený představuje konkrétní událost, která se může vyskytnout s různou pravděpodobností, a která současně může vést k různě závažným následkům.

Pro posouzení obou těchto parametrů se používají různé stupnice. Nejjednodušší je matice rizik (viz níže). Výsledné riziko pro jednotlivé události se určí jako průnik příslušného řádku a sloupce, kdy V = vysoké riziko; S = střední riziko; N = nízké riziko; Z = zanedbatelné riziko. Podbarvení jednotlivých políček v tabulce pak indikuje, zda je dané riziko akceptovatelné (zelená barva), anebo nikoli (červená barva). Činnosti, které mohou vést k rizikům spadajících do červené oblasti, je zakázáno provádět. Činnosti spadající do oranžové oblasti lze provádět jen za dodržení přísných bezpečnostních opatření a činnosti spadajících do zelené oblasti lze považovat za bezpečné.

Pravděpodobnost vzniku úrazu	Závažnost následků			
	Usmrcení	Těžké zranění, příp. trvalé následky	Středně těžké zranění	Lehké zranění
Častá	V	V	V	S
Pravděpodobná	V	V	S	N
Občasná	V	V	S	N
Malá	V	S	S	N
Nepravděpodobná	V	S	N	Z
Téměř nemožná	S	S	Z	Z

Vrátíme-li se k výše uvažovaným událostem, pak je lze vyhodnotit následovně:

- [M1] úraz způsobený padajícími předměty,
- [M2] úraz způsobený pořezáním o ostré hrany nebo střeby,
- [M3] úraz způsobený pádem v důsledku zakopnutí o překážky na zemi,
- [M4] úraz způsobený srážkou běžajících dětí,
- [M5] úraz způsobený přiskřípnutím prstů ve dveřích nebo okně
- [EL1] úraz způsobený dotykem na živou část elektrického spotřebiče
- [EL2] úraz způsobený elektrickým zkratem
- [ER1] úraz způsobený nedostatečným osvětlením ve třídě
- [ER2] úraz způsobený ztíženým průchodem ve třídě
- [ER3] úraz způsobený ruční manipulací s břemeny (např. zvedání dětí).

Pravděpodobnost vzniku úrazu	Závažnost následků			
	Usmrcení	Těžké zranění, příp. trvalé následky	Středně těžké zranění	Lehké zranění
Častá				[M3]
Pravděpodobná			[M4]	
Občasná				[ER2]
Malá			[M1], [ER3]	
Nepravděpodobná		[EL1]	[M2]	[M5], [ER1]
Téměř nemožná		[EL2]		

Opatření pro prevenci rizik

Naprostou klíčovou a prvořadou cílem v zajišťování bezpečnosti a ochrany zdraví je předcházet všem relevantním nebezpečím a z nich plynoucím rizikům, odstraňovat jejich zdroje, popřípadě omezovat nežádoucí působení těch rizik. Za tímto účelem je nutné stanovit vhodná opatření pro prevenci rizik. Podobně jako při analýze nebezpečí si můžeme i při tomto úkolu položit určité logické otázky, na které hledáme odpovědi. Například:

- Existuje způsob, jak se zcela vyhnout uvažovaným rizikům?
- Co lze udělat, aby se možné nebezpečné situace buď nestávaly vůbec, anebo jen zcela výjimečně?
- Jakým způsobem lze předejít těm nejhorším zraněním?
- Můžeme něco udělat jinak, bezpečněji?
- Jaké prostředky, nástroje či vybavení bychom měli mít k dispozici, abychom zvládli vyřešit možnou nebezpečnou situaci, případně mohli poskytnout první pomoc zraněnému?

Odpovědi by nás měly navést na to, jakým způsobem lze účinně předcházet úrazům nebo mimořádným provozním událostem. Zejména jde o to, jaká bychom měli zavést opatření. Ta se podle své povahy dělí na:

- Technická opatření
- Organizační opatření
- Režimová opatření
- Prostředky individuální ochrany
- Bezpečnostní značení

Technická opatření

Mezi technická opatření patří zejména stroje, technická zařízení, dopravní prostředky a nářadí či stavebně-technická řešení, která eliminují nebo podstatnou měrou snižují závažnost možných rizik. Technická zařízení musí být pro danou činnost vhodná a bezpečná při vlastním používání. Ve školní praxi se může jednat kupříkladu o vybavení používané při výuce (například tabule, výpočetní technika, pomůcky pro výuku chemie apod.), ale také o prostředky zajišťující optimální prostředí uvnitř budov (např. osvětlovací tělesa, evakuační značky, podlahové krytiny apod.).

Organizační opatření

Organizačními opatřeními se rozumí organizace práce a pracovní postupy, jejichž podstata a smysl směřuje k předcházení rizikům, dodržování stanovených bezpečnostních zásad včetně bezpečného chování zaměstnanců i dětí a žáků. Organizace opatření tak spočívá především v nastavení určitých pravidel platných jak pro zaměstnance školy (pedagogických i nepedagogických) tak i pro děti a žáky, které směřují k zajištění potřebné míry bezpečnosti, a to jak ve škole, tak i při prováděné výuce.

Režimová opatření

Režimová opatření představují soupis instrukcí pro vstup, odchod, pohyb v objektu a přístup k informacím. Každá škola si stanovuje vlastní pravidla, a to obvykle ve školním řádu. Jedná se o vnitřní a vnější opatření. Vnitřní jsou aplikována uvnitř prostor objektu školy, zatímco vnější se týkají vstupů do budov. Cílem režimových opatření je zpravidla důsledná kontrola hlavního vstupu, aby nedošlo k infiltraci nežádoucí osoby do objektu školy.

Prostředky individuální ochrany

Individuální ochranu před účinky rizik, která není možné odstranit nebo dostatečně omezit prostředky organizačními opatřeními, poskytují zejména osobní ochranné pracovní prostředky (OOPP). Zaměstnancům školy poskytuje potřebné OOPP zaměstnavatel, tj. škola, a to bezplatně.

Po zavedení bezpečnostních opatření je nezbytné zajistit, aby tyto opatření byly řádně a dlouhodobě dodržovány a nedocházelo časem k tomu, že budou zaměstnanci bagatelizovat jejich smysl a význam. Jak známo, lidé často podléhají dojmům, že bezpečnostní předpisy není potřeba striktně dodržovat, protože pravděpodobnost, že se „něco stane“ je přeci velmi malá. Ovšem tato naivní představa se okamžitě vytratí s prvním malérem, který se stane. Pak už je ale obvykle na zodpovědný přístup k bezpečnosti a ochraně zdraví pozdě.

PŘÍKLAD: ŠKOLNÍ VÝLET S DĚTMI/ŽÁKY

Pro každou aktivitu či pracovní činnost musí být v návaznosti na vyhodnocení rizik (viz výše) stanovena konkrétní opatření. Uvažujme kupříkladu školní výlet, na který se hodláte vypravit. Než tak učiníte, měli byste si nejprve důkladně rozmyslet, jak předejít případným zraněním nebo nebezpečným situacím. Z hlediska bezpečnostních opatření se nabízí tyto možnosti:

Technická opatření

- Pojedete-li dopravním prostředkem, je nutné, aby byl k jízdě technicky způsobilý.

Organizační opatření

- Předem informovat rodiče o podmínkách výletu (cíl a přepokládaný čas návratu) a o nezbytném vybavení dětí/žáků.
- Zvolil vhodnou trasu, mimo rušné komunikace, nebezpečné nebo náročné úseky.
- Zajistit dostatečný počet dohlížejících osob s ohledem na celkový počet dětí/žáků.
- Poučit děti/žáky o zásadách a pokynech pro bezpečný průběh výletu, seznámit je s jeho časovým plánem a sdělit jim, co je zakázáno.
- Dodržovat zásady bezpečné chůze v organizované skupině, zejména při chůzi po dopravních komunikacích a při jejich přecházení.
- Venkovní pohybové aktivity (hry, pobyt v lese, na hřišti apod.) provádět pouze na vhodných a přehledných místech a poučit děti o tom, v jakém prostoru se mohou pohybovat.
- Při práci s ostrými předměty (nůž, sekyra) dbát zvýšené opatrnosti a uložit je mimo dosah dětí.
- Provádět neustálý soustavný dozor nad dětmi/žáky, nevěnovat se při dozoru jiným činnostem, které by mohly odvádět pozornost (např. telefonování, surfování po internetu, hraní her na mobilním telefonu apod.).

Prostředky individuální ochrany

- Sluneční brýle (v letním období)
- Výstražné vesty (min. první a poslední dvojice ve skupině chodců)
- Obuv s pevnou patou
- Nepromokavý oděv, pláštěnka
- ...atd.

Další vybavení a nezbytné pomůcky pro případ mimořádné události

- Opalovací krém
- Repelent
- Láhev s pitnou vodou
- Lékárnička
- Svítilna
- Mobilní telefon (s nainstalovanou aplikací Záchranka, digitální mapy použitelné i v režimu offline, GPS navigací atd.)

Příloha 3: Školní lékárnička

Mezi prostředky pro poskytnutí první pomoci patří zejména lékárničky. Obsah vybavení školní lékárničky žádný předpis explicitně nestanoví, stejně tak jako nestanoví jejich počet pro tu či onu školu. Každé pracoviště je jiné, stejně tak jako činnosti, které se zde vykonávají, jakož i rizika možného ohrožení zdraví, a proto se musí pro každé pracoviště sestavit lékárnička první pomoci tzv. „na míru“.

Tuto povinnost má zaměstnavatel, který ale k tomu není odborně způsobilý, a proto využívá poradenství zdravotnického zařízení, které mu poskytuje pracovnílékařské služby. Toto zařízení musí mít nasmlouváno každý zaměstnavatel, tedy i každá mateřská nebo základní škola. Dříve se těmto zařízením jim říkalo „závodní lékaři“, ale toto označení je již dávno přežitě a neodpovídá ani skutečnosti. Nejedná se totiž o lékaře, kteří by zaměstnance léčili, ale pouze sledují jeho zdravotní stav v průběhu trvání jejich zaměstnání u daného zaměstnavatele.

Pracovnílékařské služby jsou tedy zdravotní služby preventivního charakteru, jejichž součástí je hodnocení vlivu pracovní činnosti, pracovního prostředí a pracovních podmínek na zdraví, provádění pracovnílékařských prohlídek, které jsou preventivními prohlídkami, a hodnocení zdravotního stavu za účelem posuzování zdravotní způsobilosti k práci, poradenství zaměřené na ochranu zdraví při práci a ochranu před pracovními úrazy, nemocemi z povolání a nemocemi souvisejícími s prací, školení v poskytování první pomoci a pravidelný dohled na pracovištích a nad výkonem práce. Jméno a adresu zdravotnického zařízení, jakož i termíny pro absolvování pracovnílékařských prohlídek, je zaměstnancům povinen sdělit pověřený zaměstnanec školy.

Každá škola by měla mít zpracován vnitřní předpis, ve kterém budou uvedeny tyto informace o **rozmístění lékárniček na jednotlivých pracovištích organizace**. Platí zásada, že lékárnička musí být umístěna na čistém a suchém místě mimo vliv přímého slunečního záření nebo tepla a musí být zajištěna proti zneužití, což znamená, že musí být umístěna mimo dosah dětí. Stanoviště lékárničky musí být označeno níže uvedenou značkou:



Kontroly lékárniček provádí ředitelem určený zaměstnanec školy, a to obvykle ve lhůtě 1×6 měsíců. Jeho úkolem je zkontrolovat, zda je vybavení v souladu se stanoveným seznamem, zda se v lékárničce nenachází expirované léčivo nebo přípravek a případně doplnit do lékárničky to, co chybí. V každé lékárničce smí být pouze takové léčivé přípravky, jejichž výdej není vázán na lékařský předpis.

Předepsané vybavení lékárniček první pomoci pro potřeby zaměstnanců školy

- Carbosorb tablety (2×)
- Analgetikum (např. Ibalgin tablety, Valetol tablety, Ataralgin tablety) (1×)
- Desinfekční roztok ve spreji (např. Septonex, Septoderm, Ajatin) (2×)
- Sterilní krycí obvaz hot. č. 2 (2×)
- Sterilní krycí obvaz hot. č. 3 (2×)
- Sterilní krycí obvaz hot. č. 4 (2×)
- Náplast s polštářkem, např. 8 × 4 cm (2×)
- Obinadlo hydrofilní pletené sterilní 10 cm x 5 m (2×)
- Obinadlo hydrofilní pletené sterilní 6 cm x 5 m (2×)
- Obinadlo elastické 10 cm × 5 m (2×)
- Náplast hladká (cívka) 2,5 cm × 5 m (1×)
- Gáza skládaná kompresory sterilní 7,5 × 7,5 cm (2×)
Gáza skládaná kompresory sterilní 20 × 10 cm á 50 ks (1×)
- Sterilní obvaz na popáleniny 7,5 × 7,5 cm (3×)
- Antikorozní nůžky (1×)
- Rukavice pryžová chirurgické – latexové (3 páry)
- Rouška resuscitační (1×)
- Obinadlo zaškrcovací pryžové, délka 70 cm (1×)
- Šátek trojčipý (1×)
- Pinzeta anatomická (1×)
- Špendlíky zavírací (6×)
- Teploměr lékařský (1×)

Minimální rozsah vybavení lékárničky pro zotavovací akce a pro školy v přírodě odpovídající požadavkům Příloha č. 4 k vyhlášce č. 106/2001 Sb. (rozsah platí pro max. 35 účastníků školy v přírodě)

- Ajatin 50 ml (1×)
- Paralen 500 / balení (12 tablet) (2×)
- Kinedryl / balení (10 tablet) (1×)
- Carbosorb / balení (20 tablet) (1×)
- Ophtal roztok (1×)
- Alpa gel 20 ml (1×)
- Repelent pro děti (1×)
- Lékařská vazelína (1×)
- Kompres gáza sterilní 7,5 × 7,5 cm (2×)
- Kompres gáza sterilní 5 × 5 cm (2×)
- Obvaz sterilní 6 cm × 5 m (2×)
- Obvaz sterilní 8 cm × 5 m (5×)
- Obvaz hotový s 1 polštářkem (3×)
- Obvaz hotový s 2 polštářky (3×)
- Obinadlo pružné nesterilní (2×)
- Vata obvazová, skládaná 50 g (1×)
- Vata buničitá, přířezy 5 × 4 cm (10×)
- Náplast na cívce 2,5 cm × 5 m (1×)
- Náplast – rychloobvaz 6 cm × 1 m (1×)
- Náplast s polštářkem 8 × 4 cm (6×)
- Mastný tyl sterilní 10 × 10 cm (5×)
- Rouška resuscitační (1×)
- Krycí fólie – rouška (2×)
- Izotermická fólie (1×)
- Škrtdlo pryžové (1×)
- Trojčipý šátek (2×)
- Dlahy pro fixaci prstů (2×)
- Dlahy pro fixaci (2×)
- Chirurgické rukavice (3 páry)
- Nůžky s kulatými hroty (1×)
- Zavírací špendlíky (různé velikosti) (5×)
- Teploměr lékařský (1×)
- Pinzeta plastová + kovová (2×)
- Záznamník s tužkou (1×)
- Svítilna/baterka včetně zdroje (1×)

BEZPEČNOST A OCHRANA ZDRAVÍ DĚTÍ V PROSTŘEDÍ RODINY A ŠKOLY

METODICKÁ PŘÍRUČKA

Autorský tým projektu:

Loudová Stralczyńska, Barbora; Skřehot,
Petr A.; Marádová, Eva; Beneš, Martin; Černochová, Miroslava et al.

Praha, listopad 2023

ISBN: 978-80-7603-426-6.



978-80-7603-426-6.